

# PROGRAMA LEADER GALIZA 2007-2013

## PRESENTACIÓN DA CANDIDATURA

### GRUPO DE DESENVOLVEMENTO RURAL – 20:

### *'ULLA-UMIA-LÉREZ'*



## IIª PARTE

## INDICE

<b>II.- TERRITORIO .....</b>	<b>2</b>
2.1.- ÁMBITO TERRITORIAL E MAPA .....	3
2.2.- SITUACIÓN XEOGRÁFICA .....	4
<b>III.- ESTRATEXIA .....</b>	<b>6</b>
3.1.- ANÁLISE E DIAGNÓSTICO .....	7
3.2.- OBXECTIVOS XERAIS E INSTRUMENTAIS .....	31
3.3.- ESTRATEXIA PROPOSTA: ACTUACIÓNS POR MEDIDAS .....	34
3.4.- INDICADORES DE RESULTADO E IMPACTO .....	63
3.5.- COMPLEMENTARIEDADE E COHERENCIA CON OUTROS PROGRAMAS .....	69
<b>IV.- PLAN DE COOPERACIÓN CON OUTROS TERRITORIOS .....</b>	<b>75</b>
<b>V.- NORMAS PARA A XESTIÓN DO PROGRAMA .....</b>	<b>89</b>
<b>VI.- PLAN FINANCEIRO .....</b>	<b>112</b>

## **II.- TERRITORIO**

## 2.1.- ÁMBITO TERRITORIAL E MAPA

**ÁMBITO TERRITORIAL GDR-20:** CALDAS DE REIS, CATOIRA, CUNTIS, MORAÑA, PONTECESURES, PORTA, VALGA, CERDEDO, A ESTRADA, FORCAREI.

### GDR-20 "ULLA-UMIA-LÉREZ"



## 2.2.- SITUACIÓN XEOGRÁFICA

O territorio do GDR-20 está constituído por 10 concellos que forman parte das comarcas de Caldas e Tabeirós- Terra de Montes.

A comarca de Caldas sitúase no extremo noroeste da provincia de Pontevedra, lindando ó norte coa provincia de A Coruña, polo leste coa comarca de Tabeirós-Terra de Montes, polo sur coa comarca urbana de Pontevedra e polo oeste co Salnés e a ría de Arousa. A extensión desta comarca é de 289 Km<sup>2</sup> e conta cunha poboación de 35.120 habitantes. Forman parte desta comarca os concellos de Caldas de Reis, Catoira, Valga, Moraña, Cuntis, Pontecesures e Portas.

Forma parte da identidade desta comarca as augas dos ríos Ulla polo norte, e Umia un pouco máis ó sur, que percorren estas terras nos seus tramos finais para desembocar na ría de Arousa polo municipio de Catoira. O río Ulla establece polo norte o límite natural coa provincia de A Coruña. Na súa desembocadura forma un fermoso esteiro que se inclúe no espazo natural denominado "Sistema fluvial Ulla-Deza", de elevado interese xeolóxico, botánico, faunístico e paisaxístico, que foi incluído como *Lugar de Importancia Comunitaria* na proposta de Rede Natura 2000, e como Zona de especial protección dos valores naturais. Nunha traxectoria case paralela, o río Umia atravesa a Vila de Caldas procedente de Tabeirós -Terra de Montes para penetrar no Salnés. Entre o curso de ambos ríos elévanse unha serie de pequenos resaltes orográficos, destacando cara ó Leste, os montes de Xesteira e cara o Oeste o Monte Xiabre que constitúe un magnífico miradoiro sobre a ría de Arousa.

Pola súa localización xeográfica no eixo atlántico, a comarca de Caldas conta con excelentes comunicacións con Santiago, Pontevedra e as restantes cidades galegas. As principais vías de comunicación son a N-525 (A Coruña-Vigo) e a Autoestrada do Atlántico (A-9), que a comunica con Santiago e Pontevedra.

A comarca de Tabeirós-Terra de Montes sitúase no norte da provincia de Pontevedra entre as terras de Deza polo Leste e as comarcas litorais polo Oeste. A extensión desta comarca é de 529 Km<sup>2</sup> e conta cunha poboación de 29.141 habitantes. Comprende os concellos de A Estrada, Cerdedo e Forcarei.

A terra de Tabeirós linda ao norte co val do río Umia que establece o límite natural coa provincia de A Coruña. A terra de Montes está situada na parte máis montañosa das provincias de Pontevedra e Ourense, e a modo de anfiteatro, pecha a comarca polo sur e polo Leste, con altitudes que rondan os 1.000 metros no Monte Seixo, Montes do Testeiro, Serra de Candán e estribacións do Monte Chamor, onde teñen o seu nacemento os ríos Umia e Lérez.

A comarca de Tabeirós –Terra de Montes está atravesada por importantes vías de comunicación que facilitan a súa accesibilidade á vila de Pontevedra e de Santiago de Compostela. O concello de A Estrada é cruzado pola N-525 e a AP –53 (Santiago – Ourense). Na vila conflúen a C-541 (A Estrada- Santiago) e a N-640 (Vilagarcía-Vegadeo) que enlaza en Chapa coa N-525. Polo sur da comarca, a N-541 (Pontevedra- Ourense) pasa polos concellos de Cerdedo e Forcarei.

### **III.- ESTRATEXIA**

## 3.1.- ANÁLISE E DIAGNÓSTICO

### 3.1.1. ANÁLISE DO MEDIO NATURAL

A comarca de Caldas ofrece un amplo abano de posibilidades e atractivos turísticos estreitamente vencellados á riqueza dos seus recursos naturais e paisaxísticos dos seus ríos e bosques. A continuación detállanse, por cada ún dos concellos que compoñen a comarca, os recursos naturais e físicos propios do territorio, así como as intervencións e accións máis notables para a súa posta en valor.

#### **Caldas de Reis**

A vila de Caldas sitúase ó norte da provincia de Pontevedra, entre as cidades de Pontevedra e Santiago. A vila está atravesada polo río Umia, que ten unha abundante rede de afluentes e regatos, con gran riqueza pesqueira e un alto potencial de rega. Na ribeira do Umia, en pleno centro de Caldas, atópase un dos paraxes con máis atractivos turísticos: O Xardín Centenario (formado polo Parque-xardín, a Carballeira e a Pradera da Ribeira Fluvial) cunhas 60 especies diferentes de árbores e arbustos dos cinco continentes, está considerado coma un dos conxuntos botánicos máis ininteresantes da provincia. A auga é unha importante fonte de riqueza en torno a que xorde un destacado turismo termal endógeno, de elevada importancia pola súa contribución á diversificación da economía local.

O concello conta con excelentes condicións para a práctica de sendeirismo, debido ás súas paisaxes, estuarios de ríos e lomas de pouca altura. Caldas de Reis conta cunha ruta de sendeirismo homologada, denominada "A Ruta do auga". Tamén hai un sendeiro que segue a vía romana XIX ata Pontecesures. O río Umia ten unha enorme riqueza pesqueira, con zonas de acotado de pesca da troita e da lamprea. Asemade, destacan outros recursos de gran beleza coma a "Fervenza do Segade", formada por unha caída do río dende 42 metros de altitude, ou a chamada "Fervenza do Peine". A destacar é o Monte de San Andrés (chamado monte Porreiro), cunha gran riqueza micolóxica, o Monte de Santa María, onde se sitúa o alto da Pataca Cortada dende o que se divisa a vila e o curso do río Umia, e o Monte Xiabre e o Monte Meda, na parroquia de San Estevo de Saiar.

### **Cuntis**

Localízase a 26 km de Pontevedra e 27 km de Santiago de Compostela. O val no que se asenta está formado a partir do río Gallo e Umia, e protexido por dúas elevacións montañosas: o Xesteiras de 718 m e o Castro Sebil de 550 m. O Concello de Cuntis conta cunha ampla oferta de turismo da natureza no que, xunto co disfrute dos espazos naturais dos seus ríos e paixases, se combinan interesantes miradoiros dende os puntos máis altos del Xesteiras e Castro Sebil. Cuntis é a outra vila termal da comarca, contando con dous balnearios. O concello está atravesado por varias rutas de sendeirismo de longo e curto percorrido. Destacan a circular de Cuntis (PRG-20), cunha extensión de 24 Km e a ruta Cuntis Valga (PRG-21) de 17 Km.

### **Catoira**

Na desembocadura do río Ulla, na entrada do esteiro, foi na idade media o porto de mar de Santiago de Compostela, cidade coa que está comunicada a través da vía rápida PO-VP100 que sae da A-9 (A Coruña-Vigo), entre Caldas e Padrón. Tamén está comunicado o concello pola C-550 que percorre a costa e enlaza á súa vez coa N-550. Nos arredores están os miradoiros de Monte Meda e da Ruta Xacobeá. O concello conta cunha ruta de sendeirismo dende a ermida de San Cibrán ata o paseo marítimo fluvial do Ulla pasando polo seu afluente o Canal de San Cibrao, cun percorrido total de 11 km. É de grande interese ecolóxica e paisaxística o esteiro do Ulla. Este río, que presenta problemas polos verquidos urbáns e industriais é alimentado por unha serie de regatos e afluentes que manteñen unha calidade notable nas súas augas. Tamén hai que facer referencia á existencia dun balneario e de augas medicinais e á singularidade dos muiños (de vento, fluviais e maremotrices) presentes no concello.

### **Moraña**

A 21 km de Pontevedra e 40 de Santiago, o concello de Moraña está delimitado polos termos municipais de Cuntis polo norte, Pontevedra, Campo Lameiro e Barro polo sur, Cuntis e Campo Lameiro polo leste e Caldas de Reis, Portas e Barro polo oeste. A depresión de Caldas afecta á maior parte do municipio, que está drenado polo río Umia (propicio para a pesca e os deportes náuticos), no que conflúen regatos coma o Ximieira, o Xandeiro e o Castiñeiras. Regado tamén polo Cornide e o Gundeiro, conta cunha paisaxe que combina terras de labor, bosques autóctonos e mixtos e árbores de ribeira. Tamén teñen certo interese as carballeiras próximas a núcleos habitados como as de Santa Xusta, Campenlos, Santa Lucía e Fontevella.

### **Pontecesures**

Pontecesures, segregado en 1925 do concello de Valga está situado a 24 km de Santiago e 35 de Pontevedra. Conta tamén con estación de RENFE. A orografía do concello consiste nun terreo chan que remata nunha pequena meseta presentando dúas unidades xeográficas diferenciadas. Unha, practicamente chá e de altitude media moi baixa que se sitúa ao redor do río Ulla, sendo a zona de maior densidade de poboación, e outra que se localiza no interior do termo, onde se atopa unha zona de relevo bastante pronunciada, cunha altitude máxima que se acada nos montes da Lomba e Salgueira. A rede fluvial está dominada polo río Ulla, que lle serve, en parte do seu curso, de linde municipal. Tamén existen pequenos regatos que nacen nas montañas próximas e conflúen nel. O Ulla, que inicia o seu gran esteiro, é ata aquí navegable. No concello están situados os miradoiros do Galiñeiro e do Piñeiro Manso.

### **Portas**

Limita ó Norte co Río Umia, ó Sur con Meis e Barro, polo Leste con Moraña e Caldas de Reis, polo Oeste co río Umia, Meis e Vilanova de Arousa. Situado a 26 kilómetros de Pontevedra, conta cunha estación de RENFE a escasos catro km. Cunha superficie bastante cha (xa que ningún dos montes circundantes supera os 200 m. de altitude), é bo terreo para practicar o sendeirismo. Está atravesado por varios pequenos afluentes do Umia. Algún deles, como o Chaín, é bo para a pesca da troita. Conta con terreos de boa calidade e moi fertis.

### **Valga**

Este concello limita ó Norte co de Pontecesures, ó Sur co de Caldas de Reis, o Leste co de A Estrada e ó Oeste co de Catoira. A 26 kilómetros de Santiago e 33 de Pontevedra, ten acceso pola A-9 ou pola N-550. A súa paisaxe está conformada por dous elementos básicos: a montaña e o río. Nas beiras deste último destacan as praderías denominadas "brañas". Entre os espazos naturais máis salientables figuran as fervezas do río Braña, a lagoa de Santa Cristina, o monte Beiro e a praia fluvial de Vilarello. Hai dúas rutas de sendeirismo: a PRG-21 (Cuntis-Valga) e a PRG-22, denominada "ruta panorámica de Valga", ademáis do camiño portugués na ruta Xacobeá.

### **Cerdedo**

A 29 km de Pontevedra, 46 de Santiago e 50 de Ourense, na estrada N-541 (Ourense-Pontevedra), situado na comarca de Tabeirós-Terra de Montes, limita ó N. cos

concellos de Forcarei e A Estrada, ó S. cos de Cotobade e Forcarei, ó L. con Forcarei e ó S. con Forcarei e Cotobade. A orografía da zona conforma un conxunto montañoso en forma de anfiteatro, tendo como principal cauce fluvial o río Lérez. Regado por numerosos afluentes deste, conta con terras fertis e aptas para a labor. A súa posición elevada fai de “pantalla” fronte ás borrascas que entran dende o mar o que provoca un réxime pluviométrico de choivas moi abundantes. Conta con miradoiros naturais como o Monte do Seixo e o Outeiro de Couso.

### **A Estrada**

Limita ó N. co río Ulla, ó S. co concello de Forcarei, ó L. Co de Silleda e ó O. cos de Valga, Caldas de Reis, Cuntis e Campolameiro. Situado a 25 Km de Santiago e 37 de Pontevedra, a vila é atravesada pola N-525 e a AP -53 (Santiago -Ourense). Ademais nela conflúen a C-541 (A Estrada- Santiago) e a N-640 (Vilagarcía-Vegadeo). A Estrada participa dos relevos montañosos da dorsal galega e das terras baixas do val do Ulla, sendo as maiores alturas o monte San Sebastián, Cabanelas, Campo de Cruces e Cabalar e Xesteiras. O río Umia atravesa o sur do concello, pola Terra de Montes, mentres que o resto do municipio está inscrito na cunca do Ulla, fronteira natural entre as provincias de Pontevedra e A Coruña. Son moitos os afluentes que percorren A Estrada e, entre eles, o Vea e o Liñares son os principais.

A súa situación xeográfica e as características topográficas son os factores que modelan o clima de A Estrada, con abundantes precipitacións e temperaturas frescas, xa que a influencia marítima está moi atenuada pola situación interior do municipio. O terreo, relativamente alto (cunha altura media de 300 m.) e chá, goza dun clima fresco pero suave, propicio para as actividades agropecuarias.

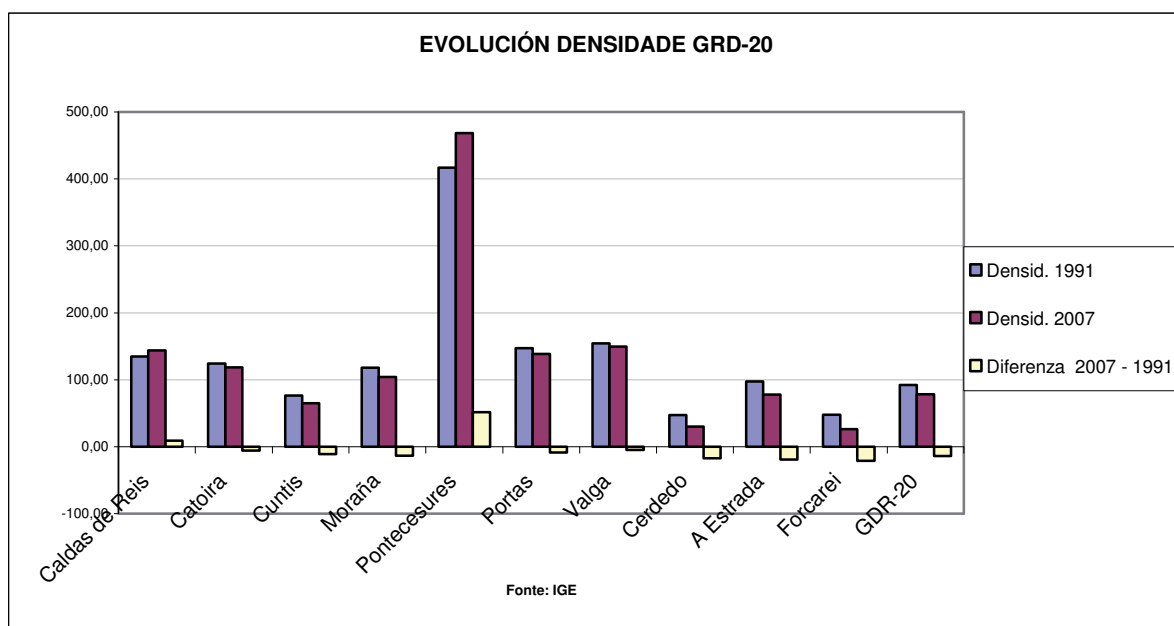
### **Forcarei**

Situado nunha zona notablemente montañoso, ten unha altitude media de máis de 600 metros. Berce do río Lérez e atravesado pola N-541 (Ourense-Pontevedra), limita ó N. con Silleda e A Estrada, ó S. con O Irixo, Beariz, A Lama e Cotobade, ó L. con Cotobade, Cerdeiro e A Estrada, e ó O. con Silleda, Lalín e O Irixo. O concello conta con dous sendeiros: a ruta das pontes do Lérez (de 24 km. e partillado con Cerdedo) e a ruta a Grobas e con puntos elevados ou miradoiros naturais de importancia como o alto de San Benito. Recursos naturais de especial interese son a Serra do Candán e a Lagoa Sagra, os dous, lugares de especial interese ecolóxica actualmente protexidos.

### 3.1.2. ANÁLISE SOCIODEMOGRÁFICA

#### 3.1.2.1. VOLUME E DISTRIBUCIÓN ESPACIAL DA POBOACIÓN

O territorio abarcado polo GDR-20 conta cun total de 63.846 habitantes empadronados (2007), a metade dos cales concéntrase nos concellos de A Estrada (21.908) e Caldas de Reis (9.796). A Comarca Ulla-Umia rexistra un total de 35.468 habitantes (o 55% do total). Á comarca de Tabeirós-Terra de Montes correspóndelle o 45% restante (28.738), se ben este continxente poboacional é aportado na súas tres cartas partes polo concello de A Estrada. Os concellos que rexistran unha maior proporción de poboación que de superficie, sobre o conxunto total do territorio abarcado polo GDR-20, son Caldas de Reis (143 hab/km), Valga (149), Pontecesures (468), Portás (138), Catoira (118) e Moraña (104). Cunha proporción de poboación menor á da superficie que representan están Cuntis (65 hab/km), Cerdedo (30 hab/km) e Forcarei (26). A Estrada presenta unha situación media, xa que tanto a súa densidade (78 hab/km) é practicamente a mesma que rexistra o conxunto da poboación de referencia (80). Isto indica dúas cousas: por unha banda unha maior concentración de poboación na comarca Ulla-Umia, por outra, a maior concentración de poboación nas zonas urbáns e/ou costeiras.



### 3.1.2.2. EVOLUCIÓN DA POBOACIÓN

A poboación do territorio do GDR-20 ten experimentado nos últimos 15 anos (período 1991-2007) un descenso total de 11.456 habitantes (-15,2%), téndose rexistrado os maiores descensos nos concellos de Forcarei (-48,8%), Cerdedo (-39,6%) e A Estrada (-19,8%), os tres compoñentes da comarca de Tabeirós-Terras de Montes, onde a poboación descende no seu conxunto un 26,6%. A poboación da comarca de Ulla-Umia ten descendido no mesmo período un 1,9%, debido ás perdas poboacionais experimentadas polos concellos de Cuntis (-14,7%), Moraña (-11,5), e, en menor medida, Portas (-5,9%), Catoira (-4,7) e Valga (-3,2). Pola contra, Pontecesures ve aumentada a súa poboación neste período nun 12,3%.

As dinámicas demográficas -causantes desta evolución- rexistradas no territorio rexistran saldos vexetativos negativos, cunhas perdas de case que 1.800 habitantes entre 2001 e 2006, dos que 1.175 corresponderían á comarca de Tabeirós-Terra de Montes, mentres a comarca de Ulla-Umia tan só perdería uns 614. Por concellos, os que presentan un saldo vexetativo máis negativo son A Estrada (-754), Forcarei (-275), Cuntis (-245), Caldas de Reis (-155), Cerdedo (-146) e Moraña (-110). Dado o tamaño dos diferentes concellos é evidente que as maiores perdas relativas corresponden ós concellos de Cerdedo e Forcarei, se ben en termos absolutos, A Estrada é o concello que perde máis poboación. Pola contra, o resto dos concellos sofren perdas menores de cen habitantes, e ún deles, Pontecesures, rexistra un saldo vexetativo positivo de 56 individuos. Isto expresa unha gran diferenza inter-comarcal no aspecto demográfico.

Os saldos migratorios seguen practicamente a mesma tendencia, se ben compensan en parte as perdas poboacionais das zonas máis dinámicas. Así, no conxunto do territorio do GDR-20 se rexistra un saldo migratorio positivo de 438 habitantes entre 2001 e 2007 pero cunha distribución moi diferente por comarcas e concellos. A de Ulla-Umia ve incrementada a súa poboación por este concepto en 228, con perdas considerables nos concellos de Cuntis (-276), Valga (-174) e Portas (-46) e gañanzas nos demais, especialmente en Caldas de Reis (550) pero tamén en Moraña (116), Pontecesures (43) e Catoira (15). A de Tabeirós-Terras de Montes tamén gaña poboación a través do movemento migratorio (210 habitantes) pero só nos concellos de A Estrada (148) e Cerdedo (84), mentres que Forcarei aínda rexistra un saldo migratorio negativo de 22 individuos.

A combinación de saldos migratorios e vexetativos configura unha evolución da poboación nos derradeiros cinco anos que se traduce en incrementos poboacionais por vía vexetativa e migratoria (caso de Pontecesures) ou descensos debidos a ámbolos dous factores (casos de Cuntis, Portas, Valga e Forcarei); en canto ó resto de concellos perden poboación debido, sobre todo, ós negativos saldos vexetativos que superan numericamente ós saldos migratorios.

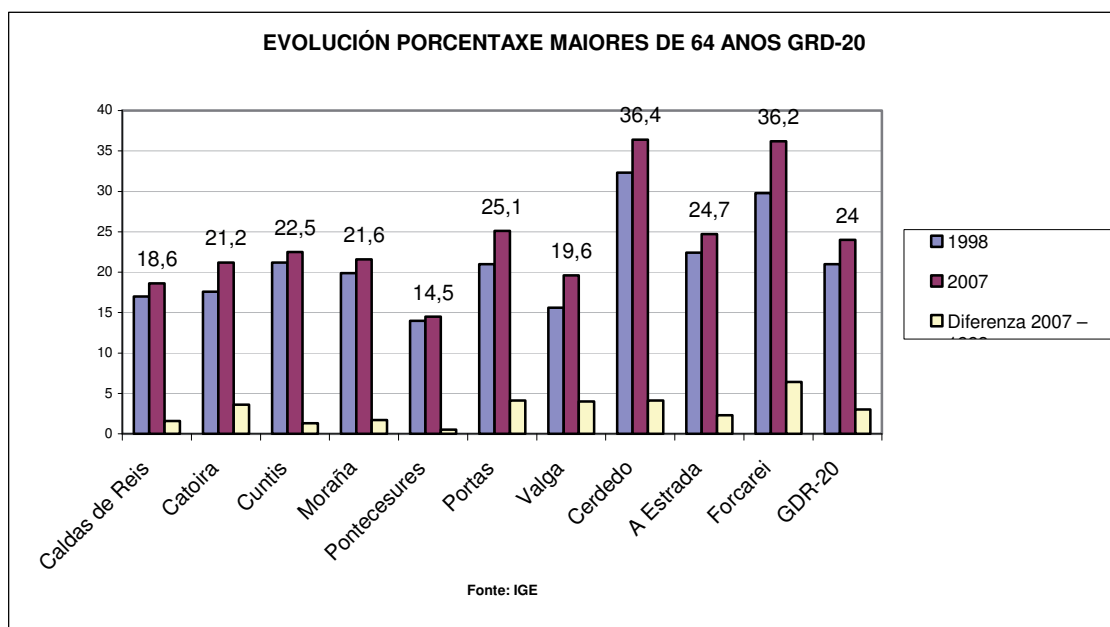
A causa principal destes saldos vexetativos negativos hai que buscala na baixa natalidade e na alta mortalidade, ámbalas dúas moi relacionadas co envellecemento poboacional. Pero tamén hai que facer referencia a índices de fecundidade máis baixos, non motivados pola estrutura poboacional senón por un comportamento demográfico diferencial -probablemente motivado por causas económicas ou falta de expectativas de futuro. Así, o conxunto do territorio estudado presenta no ano 2006 índices de fecundidade máis baixos cá media provincial ou autonómica (0,9 fillos por muller fronte a 1,1 e 1, respectivamente). Por debaixo da media do territorio atópanse os concellos de Cerdedo (0,4) ou Forcarei (0,7). Por enriba da media sitúanse Pontecesures (1,3) e Catoira (1, 2). O resto oscilan entre o 0,9 (Cuntis, A Estrada) e o 1,1 (Valga). Nembargantes hai que destacar que nos derradeiros anos estase a rexistrar unha tendencia ó incremento da fecundidade, manténdose ésta estable ou en lixeiro ascenso en tódolos concellos agás en Cerdedo, Forcarei e Caldas de Reis. Sube o índice sintético de fecundidade de xeito notable entre 1998 e 2006 en Catoira (+0,3), Pontecesures, Cuntis e Valga (+0,2). A combinación destes cambios na fecundidade nuns e noutros concellos ten como resultado global unha estabilización da mesma no territorio do GDR-20, o que supón un cambio de tendencia en positivo.

### **3.1.2.3. ESTRUCTURA DEMOGRÁFICA**

A estrutura por idades do territorio do GDR-20 (ano 2007) está lixeiramente máis envellecida cá do conxunto da provincia, cunha idade media de 45,4 anos (3,2 anos máis cá media provincial). Os concellos máis avellentados son os de Cerdedo e Forcarei (53,5 e 51,9 anos respectivamente) seguidos por Cuntis (47,1) e A Estrada (46). Os máis novos serían os de Pontecesures (39,4), Caldas de Reis (41,9) e Valga (42,2), poñendo de relevo unha vez máis as diferenzas entre as dúas comarcas que conforman o territorio do GDR-20. A porcentaxe de poboación menor de vinte anos é dun 16% para todo o territorio (igual cá media galega pero por debaixo da media

provincial). As menores porcentaxes de menores de 20 anos rexístranse nos concellos de Cerdedo (8,1%) e Forcarei (11,6), Cuntis (14,1) e A Estrada (15). As maiores proporcións corresponden novamente a Pontecesures (19,8%), Valga (18,7) e Caldas de Reis (18,5).

Seguendo a mesma tendencia, a porcentaxe de poboación maior de 64 anos do territorio do GDR (24%) é bastante maior cá rexistrada no conxunto da provincia (18,1) e notablemente maior en Cerdedo e Forcarei (36,4 e 36,2%, respectivamente). As menores porcentaxes de poboación maior corresponden a Pontecesures (14,5%), Caldas de Reis (18,6) e Valga (19,6) verificándose así de novo as diferenzas entre as dúas comarcas e entre os concellos costeiros e do interior.



Outra medición destas diferenzas demográficas estruturais a través do índice de substitución demográfica<sup>1</sup> corrobora as distancias entre os diferentes territorios. Así, Cerdedo presenta valores de 449,4 maiores por cada 100 menores e Forcarei 312,1. Séguelles, de lonxe, A Estrada cun rexistro de 164,7. O resto dos concellos presentan valores en torno ou por debaixo da media (150 para o territorio do GDR), destacando á baixa unha vez máis Pontecesures (73,2 maiores por cada cen mozos). O avellentamento demográfico tamén ten efecto sobre a feminización da poboación, provocada polas constatadas diferenzas na estrutura por idades e pola maior esperanza media de vida das mulleres, se ben hai que considerar tamén o efecto

<sup>1</sup> (Poboación maior de 64 anos/Poboación menor de 20)\*100

diferencial que os fluxos miratorios teñen na distribución da poboación por sexo. O conxunto da poboación do GDR-20 presenta en 2007 unha taxa de feminidade<sup>2</sup> (109,6) máis alta cás rexistradas na provincia de Pontevedra (106,7) ou no conxunto de Galicia (107,3). Os concellos con poboacións máis feminizadas serían os de Cerdedo (118,7), Cuntis (115), Forcarei (112,8), A Estrada e Portas (111). As poboacións menos feminizadas corresponderían a Pontecesures (100,7) e Catoira (105,7).

#### 3.1.2.4. NIVEL DE INSTRUCCIÓN

A poboación do territorio abarcado polo GRD-20 presenta niveis de instrución lixeiramente máis baixos que os da provincia de Pontevedra e os rexistrados no conxunto da Comunidade Autónoma. Esta característica hai que atribuíla (en parte) á influencia do envellecimento demográfico. Aínda que a taxa de analfabetismo é lixeiramente menor que a das medias provincial e autonómica (1,5% fronte ó 1,8 e o 2,1 respectivamente), os individuos sen estudos representan ó 17,1% da poboación (13% na provincia e 16,3 no conxunto de Galicia). As maiores porcentaxes de poboación sen estudos rexístranse nos concellos de Portas (31,5%), Cerdedo (25), Forcarei (24,8) e Valga e Moaña (21). As menores, en Catoira (4,9%), Cuntis (8,2) e Pontecesures (9,7). Os demais concellos rondan a media nesta categoría.

A segunda gran diferenza está na maior tendencia a rexistrar poboación con estudos primarios en vez de secundarios. No territorio do GDR as porcentaxes de poboación con estudos primarios e secundarios son do 34,1 e o 41,1% respectivamente, mentras que na provincia de Pontevedra esa proporción é de 28,3/46,7 e na Comunidade Autónoma é de 26,6/44,3. Por concellos, seguen esa tendencia os da comarca de Tabeirós-Terra de Montes (A Estrada, Forcarei e Cerdedo). Os da comarca de Ulla presentan (agás Portas e Valga) características máis parellas ó contorno provincial e autonómico.

Por último, a porcentaxe de poboación con estudos universitarios reflicte moi ben estas diferenzas. A poboación do GDR-20 rexistra unha porcentaxe do 6,2 do total da poboación de 16 e máis anos, mentras na provincia esa porcentaxe acada o 10,2, e no conxunto de Galicia o 10,7. A este respecto, as diferenzas por comarcas e concellos non presentan a mesma pauta, xa que A Estrada, Forcarei e Catoira rexístran porcentaxes máis altas de poboación con estudos universitarios (8,1%, 7% e 6,8%

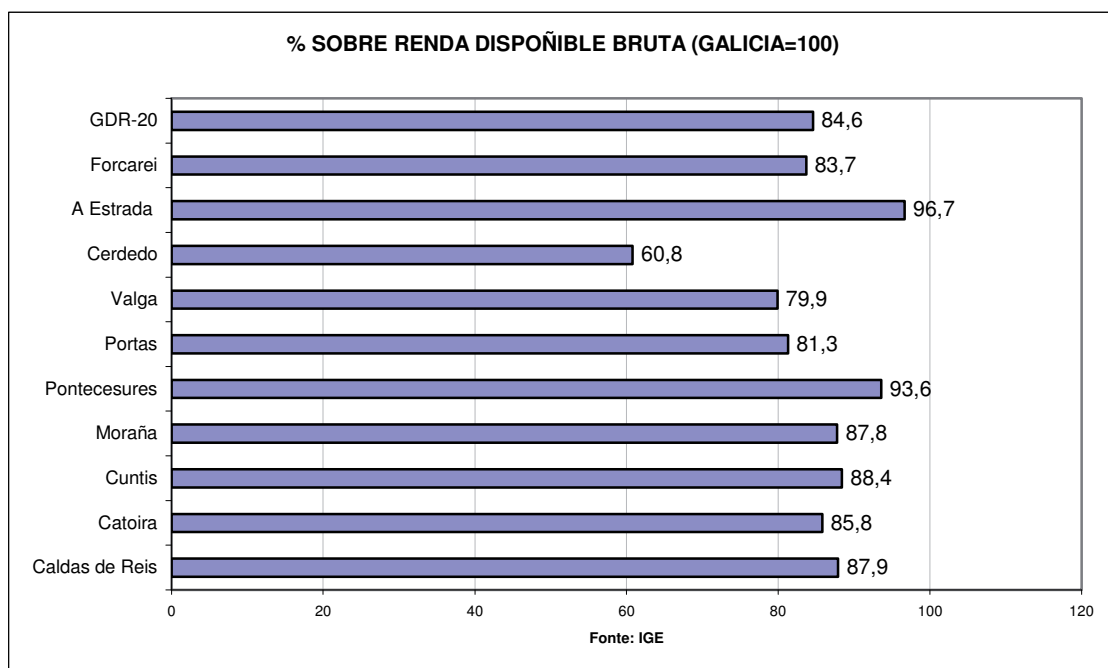
<sup>2</sup> (Poboación feminina/Poboación masculina)\*100

respectivamente) que a media do GDR-20. Por debaixo desta media sitúanse Valga (3,3%), Moraña (4,8%), estando tódolos de entre os 5,4% de Portas e os 6,1% de Caldas de Reis.

En canto as diferenzas en niveis de instrución entre homes e mulleres, éstas teñen unha maior presenza nos niveis de “analfabetos”, “sen estudos” e “estudos universitarios”, produto de dúas tendencias contradictorias: a tendencia no pasado que discriminaba á muller no eido formativo (reflexada nos baixos niveis formativos da poboación feminina máis maior) e a tendencia actual de prolongaren por máis tempo os seus estudos que os homes.

### 3.1.2.5. INDICADORES DE CALIDADE DE VIDA

Os niveis de renda do territorio abarcado polo GDR-20 son menores cá media autonómica, representando no seu conxunto un 84,6% da renda bruta por habitante e o 74,9% do rendemento medio declarado no IRPF. Hai presentes tamén diferenzas entre concellos. Por nivel de renda bruta por habitante, chama a atención a baixa renda detectada en Cerdedo (60,8% da media galega) ou, no extremo contrario, A Estrada, co 96,7%. Os demais concellos presentan valores entre o 80 e o 90% da media autonómica.



Por rendemento medio declarado, os menores niveis de ingresos corresponderían ós concellos de Forcarei e Valga, mentres que o nivel de renda superior o rexistraría Caldas de Reis. O resto dos concellos presentarían niveis de renda moi pertos da media do conxunto do GDR-20.

No que se refire a equipamento de vivendas, a porcentaxe destas que non dispoñen de servizo de aseo (1,2%) é lixeiramente menor có rexistrado no conxunto da provincia (1,3) ou da comunidade autónoma (1,5). Por concellos, onde maiores carencias se detectan neste aspecto é en Cerdedo (3,7%), Portas (2,1) e Forcarei (1,6). O resto presentan valores iguais ou menores cá media do GDR-20.

En canto a equipamentos e servizos de uso público, a dotación dos mesmos por parte das administracións locais atopa serias dificultades dada a notable dispersión dos núcleos de poboación. Por unha banda está o problema de achegar estes servizos ós domicilios dos particulares (como é o caso de alumeado público, gas cidade, internet, saneamento, etc). Por outra, está a dificultade á hora de tomar decisións sobre a ubicación de equipamentos colectivos (polideportivos, centros de saúde, residencias e centros de día, etc) que moitas veces sobrepasan a capacidade e/ou o volume da poboación dos concellos máis pequenos ou con poboación máis dispersa (especialmente nas zonas rurais de cada concello). Neste senso, faise referencia á necesidade de servizos de transporte municipal ou comarcal que fagan accesibles estes equipamentos ó maior volume de poboación posible.

Os concellos do GDR Umia-Ulla-Lérez teñen realizado un esforzo notable por garantir o abastecemento destes servizos á poboación, sendo a meirande parte dos sistemas de distribución de auga de titularidade municipal (sustituindo así á responsabilidade veciñal sobre as vellas traídas feitas polas comunidades de montes e de augas tradicionais): Tamén tense feito un esforzo na xestión dos residuos sólidos urbáns implantando progresivamente a recollida selectiva en toda a comarca para o seu tratamento (en SOGAMA) e eliminando os vertedoiros municipais así como tentando de eliminar o verquido de escombros e enseres en lugares non habilitados para ese fin. Tamén se ten feito un notable esforzo nas redes de saneamento e sumidoiros apostando pola busca da racionalidade no servizo a través da compactación de núcleos de poboación. Non obstante hai un serio problema de verquidos de augas e residuos (urbáns e industriais) ós cauces fluviais (especialmente do Ulla e o Umia), habendo aínda moito que facer en canto á súa depuración. A rede de subministro eléctrico ten sido renovada para garantir a contuidade e a calidade do mesmo. En

canto ó teléfono, este equipamento chega a cáseque tódolos lugares, aínda que agora a telefonía móbil está a desplazar ó teléfono por cable, dependendo o acceso á mesma do nivel de cobertura que (agás no caso de zonas moi remotas e de operadores concretos) chega a todas partes. Os accesos a practicamente tódolos lugares están pavimentados. Aínda hai notables carencias, sobre todo en servizos de proximidade como centros de día e guarderías. Hai centros de primaria en tódolos concellos e institutos de bacharelato en Caldas, A Estrada e Valga. A ESO impártese (a maiores de onde hai instituto de educación secundaria) en Cuntis, Portas, Pontecesures e Forcarei. O conxunto dos concellos depende da área sanitaria de Pontevedra. Tódolos concellos contan con centro de saúde, dependendo para servizos máis especializados dos Puntos de Atención Continuada (PAC) de Caldas de Reis, A Estrada e Terras de Montes.

Así e todo, hai que suliñar que os concellos pequenos e os da comarca de Tabeirós-Terra de Montes experimentan as carencias de infraestrutura e equipamentos dun xeito máis notable pola dispersión e despoboación, así como pola pouca adaptación dos equipamentos existentes ás características propias do rural.

### **3.1.2.6. TECIDO ASOCIATIVO**

O desenvolvemento do tecido asociativo está moi relacionado coa concentración de poboación ou, pola contra, con situacións carenciais que obrigan ás poboacións á autoorganización e autoxestión dalgúns servizos. Así tiña acontecido ata hai pouco coas traídas de augas, mantemento de camiños veciñais ou redes informais de atención a persoas con problemas de dependencia. Na actualidade asistimos nas zonas rurais a unha situación de crise do modelo tradicional de organización social sen que as necesidades antes cubertas de xeito habitual polo tecido comunitario cheguen a estalo polo tecido institucional, debendo a súa vez reformularse os roles do tecido comunitario e institucional para poder producir sinerxias para mellorar as condicións de vida da poboación. Isto ten levado a un certo declive das asociacións con fins xerais (veciñais) a favor daquelas que agrupan intereses máis específicos ou dun sector de poboación en concreto.

Pódense detectar actuando no territorio unha multitude de asociacións que se poden diferenciar segundo teñan un interese xeral ou sectorial. Así, na comarca de Ulla, detectáronse un total de 8 asociacións de tipo xeral (veciñais), das que só catro permanecen realmente activas. Pola contra, na comarca de Tabeirós-Terra de Montes

hai rexistradas 6 asociacións o que denota unha maior tendencia á presenza deste tipo de asociacións nas zonas máis rurais onde non hai poboación dabondo nin a conseguinte complexidade -favorecedora do asociacionismo sectorial.

Entre as sectoriais podemos facer unha distinción entre as de tipo económico e aquelas de tipo socio-cultural. De tipo económico rexístranse sobre todo comunidades de montes (35), asociacións agrogandeiras e cooperativas (7) e empresariais (5). De tipo socio-cultural, están as sociais-culturais-deportivas (que comprenden 43 en total dende ANPAS, asociacións de maiores e minusválidos ata clubs deportivos), asociacións de mulleres (17), de cazadores e medioambientais (11) e xuvenís (6). Aparte da tendencia hacia un asociacionismo cada vez máis sectorializado hai que remarcar o feito de que ás veces as asociacións de tipo social-cultural acaban derivando en asociacións de tipo económico mediante a experiencia asociativa aplicada a iniciativas empresariais en forma de cooperativas.

Ponse de manifesto a pouca coordinación entre as diferentes asociacións e entre éstas e os poderes públicos. Cabe subliñar tamén o pouco desenvolvemento do tecido asociativo xuvenil, fenómeno que ten que ver con novas pautas de sociabilidade máis individualistas e estruturadas en torno ó mercado e ó consumo, con pouca influencia da ou na comunidade local<sup>3</sup>.

### 3.1.2.7. ELEMENTOS CULTURAIS PROPIOS DO TERRITORIO

No territorio do Ulla-Umia-Lérez detéctanse unha serie de iniciativas de animación socio-cultural que teñen a súa expresión en festas tradicionais e de novo coño (xeralmente gastronómicas), proliferando sobre todo éstas últimas. Ademáis, está o rico patrimonio artístico e etnográfico, destacando a arte megalítica (petroglifos e mámoas) e relixiosa (igrejas e cruceiros). Facemos un breve resumo por concellos dos elementos máis salientables nestes dous aspectos.

#### **Caldas de Reis**

##### **Patrimonio artístico e etnográfico**

Arquitectura relixiosa románica de grande interese.

##### **Festas**

Festa cultura quente

Festas do Magosto

Festa do roscón

Os maíos

<sup>3</sup> Pero este fenómeno non afecta só á mocidade, comeza a afectar ó tecido social en xeral, xa que a participación voluntaria en actividades non lucrativas que ocupan tempo de lecer vai en contra das pautas de vida das sociedades actuais. E nas zonas onde se leva unha vida máis tradicional a poboación está moi envellecida. Neste senso cabe preguntarse de que xeito se pode levar a cabo o relevo xeneracional no tecido asociativo (e aínda político), xa que o asociacionismo é con frecuencia o terreo de aprendizaxe na xestión de problemas colectivos.

**Catoira****Patrimonio artístico e etnográfico**

Diferentes tipos de muiños e restos de arte rupestre existentes no concello. Torres do Oeste.

**Festas**

Romaría vikinga

**Cuntis****Patrimonio artístico e etnográfico**

Mámoas de Campo das Tombas, petroglifos de Sevil e castros de Meira, Laxos e Castroloureiro.

**Festas**

Rapa das Bestas  
Festa do Lacón con grelos  
Festa da filloa  
Romaría do Cabalo

**Moraña****Patrimonio artístico e etnográfico**

Restos dunha importante cultura megalítica. As mámoas, menhires, dolmens, castros e petróglifos abundan neste concello.

**Festas**

Festa do carneiro ó Espeto  
Festa do porquiño á brasa  
Rapa das Bestas

**Pontecesures****Patrimonio artístico e etnográfico**

Ponte medieval e numerosos cruceiros.

**Festas**

Festa da lamprea  
Festa da Raiña dos Anxos  
Subida xacobeá do mar de arousa e Ulla (travesía marítima-fluvial)  
Festa do churro  
Festa dos ovos con chourizo

**Portas****Patrimonio artístico e etnográfico**

Arquitectura medieval e barroca, cruceiros. Castro de Rial e ponte romana en Lantaño.

**Festas**

San Bieito  
Domingo Fontán  
Festa do Galo de corral  
Festa do viño "roxo"  
Festa fluvial

**Valga****Patrimonio artístico e etnográfico**

Arquitectura relixiosa e Ponte de Souto.

**Festas**

Festa da Anguía  
Festa da Augardente

**A Estrada****Patrimonio artístico e etnográfico**

Pazo de Oca.  
Rutas do románico, dos pazos e dos coutos.

**Festas**

Rapa das Bestas  
Festas do salmón  
Festa do Entroido

**Cerdedo****Patrimonio artístico e etnográfico**

Arquitectura medieval, restos prehistóricos. Pontes e calzadas romanas. Conxuntos de Airas de Pedre, Filgueira e Cerdedo.

**Festas**

Festa do xabaril  
Festa da vincha

**Forcarei****Patrimonio artístico e etnográfico**

Tradición de canteiros e gaiteiros.  
Pontes sobre o Lérez. Numerosos cruceiros e muiños.

**Festas**

Festa da Richada  
Festa das Dores  
Festa do cogomelo  
Festa do gaiteiro de Soutelo

**3.1.3. MERCADO DE TRABALLO**

O mercado de traballo do territorio do GDR-20 presenta taxas de actividade máis baixas cás rexistradas na provincia de Pontevedra ou en Galicia -en gran parte debido ó envellecemento da poboación. En consonancia con este dato, as taxas de paro tamén son máis baixas. Isto quere dicir que hai unha menor presión demográfica sobre o mercado laboral por haber menos poboación xove. Isto é moi patente nos tres concellos da comarca de Tabeirós-Terra de Montes, que presentan taxas de actividade por debaixo da media do GDR-20. Dentre os concellos da comarca Ulla-Umia só están por debaixo desta media Portas e Valga. O resto deles igualan ou superan a media, de xeito especialmente notable en Pontecesures e Catoira. No que se refire a taxas de paro, estas reflexan a mesma pauta que no conxunto de GDR. Hai taxas de paro máis baixas en Portas, Forcarei e Cerdedo, mentras que as taxas máis altas están presentes nos concellos con máis poboación activa como Pontecesures ou Catoira.

As diferenzas entre homes e mulleres no mercado laboral son moi notables. Os homes superan ás mulleres en máis de vinte puntos en taxas de actividade e ocupación. No caso do territorio do GDR, a diferenza case chega ós trinta puntos porcentuais, moi por enriba do parámetro provincial (por debaixo de 25 puntos) ou autonómico (arredor dos 20). As diferenzas en taxas de paro de homes e mulleres tamén expresan ese diferente acceso ó mercado laboral de uns e outras, xa que, a pesares de presentar éstas taxas de actividade menores, rexistran unha taxa de paro 6,3 puntos porcentuais por enriba dos homes (4,3% na provincia e 6,2 no conxunto de Galicia).

Por concellos, repítese esta pauta con algunhas peculiaridades. En primeiro lugar, a desigualdade por xénero en taxas de actividade ocupación e paro redúcese notablemente nos concellos máis envellecidos e agrarios. Cerdedo e Forcarei presentan valores moi por debaixo da media en canto a diferenzas por taxas de

actividade. Os concellos de Caldas de Reis, Valga e Portas presentan maiores diferenzas nas taxas de actividade de homes e mulleres.

En canto ás taxas de paro de homes e mulleres, repítese a mesma pauta, presentando menos diferenzas en Forcarei, Portas ou Cerdedo e alcanzan os seus máximos en Pontecesures e Catoira. Todo parece indicar que as diferenzas laborais (medidas en taxas de actividade e paro) entre homes e mulleres agudízanse nos mercados de traballo máis dinámicos cunha maior compoñente industrial, mentras que se ven reducidos en contextos de marcada actividade agraria onde a muller ten un papel máis relevante.

Analizando máis polo miúdo o tema do paro -con datos de paro rexistrado entre xuño de 2005 e xuño de 2008- obsérvase unha redución do paro no conxunto do GDR-20 do 1,5%, moi por debaixo do descenso rexistrado no conxunto da provincia (-4,9%) ou en Galicia (-5,9%). Esta diferenza é un reflexo do diferente comportamento do desemprego por concellos. O paro rexistrado incrementouse en Cerdedo nun 30,8% (pasouse de 52 a 68 parados), en Pontecesures un 18,3% (de 197 a 233), en Moraña un 8,1% e en Valga un 1,6%. Reduciuse o paro dun xeito moi significativo en Cuntis (-16,9%) e nos demais concellos houbo tamén unha redución considerable do número de parados (entre o -8,8% de Catoira e o 6,1% de Forcarei).

Moi chamativa é a pauta de comportamento do paro diferencial entre homes e mulleres. O paro masculino non fixo senón aumentar nos derradeiros tres anos no territorio do GDR-20 (un 10,8%), moi por enriba do incremento rexistrado na provincia (1,5%) e da redución do mesmo rexistrado en Galicia. Agás Cuntis e Portas, tódolos concellos rexistraron un aumento do paro masculino. Pola contra, o paro feminino reduciuse neste intre nun 7,6%, case ós niveis rexistrado na provincia e no conxunto da comunidade autónoma. Cae o número de desempregadas en Forcarei (máis do 30%), A Estrada (máis do 22%) e Catoira (máis do 12%). Pola contra, en Pontecesures, o número de desempregadas ascendeu en máis dun 20%. A porcentaxe de mulleres paradas sobre o total de desempregados baixou en tódolos concellos (agás Pontecesures) e polo tanto tamén no conxunto do territorio do GDR-20, acortándose as diferenzas entre homes e mulleres máis que na provincia de Pontevedra ou no conxunto de Galicia.

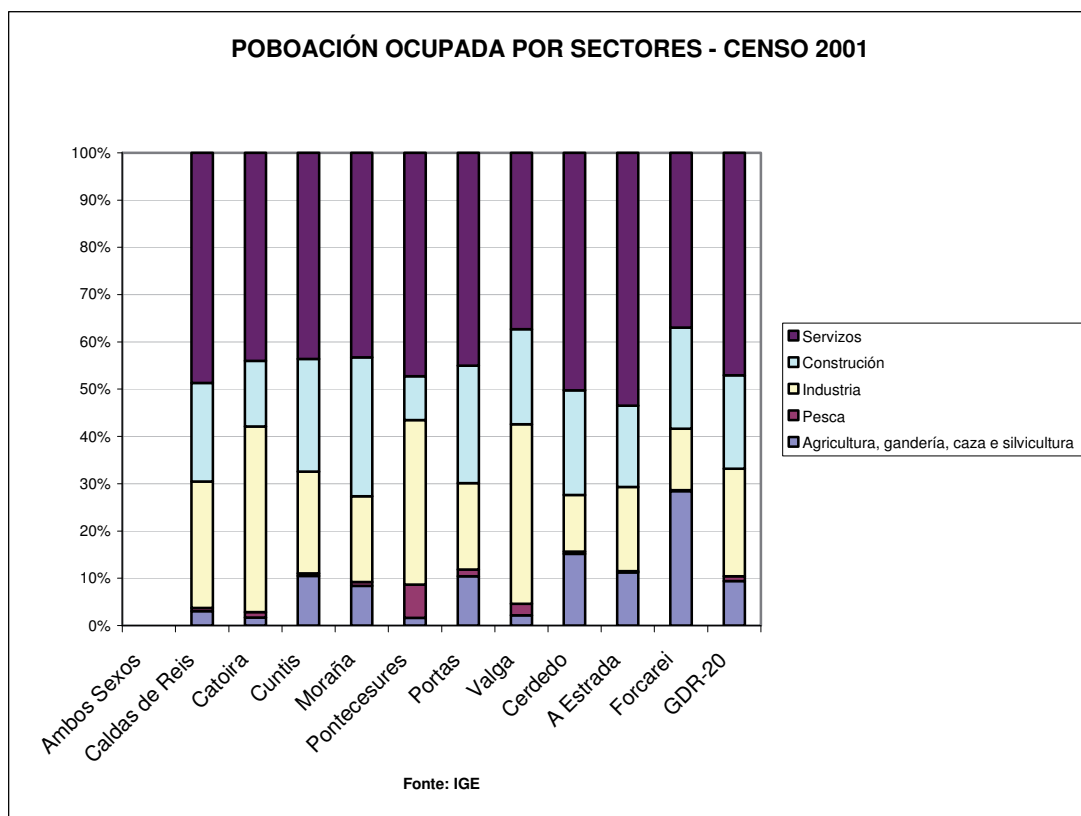
Por idades, o paro xuvenil (menores de 25 anos) descende case que un 30%, sendo maior a diminución (ó redor do 50%) en poboacións con menos mocidade como

Cerdedo, Cuntis ou Forcarei. Estas diminucións están moi por debaixo da media en Moraña, Caldas de Reis ou Pontecesures o que reflexa unha maior dificultade para a absorción da man de obra xove (máis abundante) polo mercado laboral local.

O paro ten evolucionado dunha maneira moi clara por sectores, presentando o da construción o maior aumento nos derradeiros tres anos (87 desempregados máis). Este incremento do paro no sector é achacable sobre todo á perda de empregos nos concellos de Caldas de Reis (48 desempregados máis), Forcarei (16) e Moraña (29). No resto dos concellos mantense o mesmo nivel ou descende lixeiramente

#### **3.1.4. ANALISE SECTORIAL**

Por sectores económicos poderíamos afirmar que a ocupación no sector de servizos é a tendencia máis clara en todo o territorio, se ben con matices. Así, a poboación ocupada no sector terciario ronda ó 50% (agás en Valga cun 37,3% e en Forcarei cun 37%), un pouco por debaixo do dato provincial (56,5%) e autonómico (57,9) para 2001. En Valga hai unha maior presenza da ocupación no sector industrial e en Forcarei no sector primario. Este último ocupa a unha porcentaxe maior de poboación na comarca de Tabeirós-Terra de Montes (28,4% en Forcarei, 15,2% en Cerdedo e 11,3% en A Estrada), sendo Portas e Cuntis os únicos da comarca do Ulla-Umia que superan lixeiramente a media do GDR-20. A ocupación no sector primario no GRD-20 está moi por enriba da media provincial e autonómica -debido á devandita influencia da comarca de Tabeirós-Terra de Montes. No sector servizos está por debaixo, cunha diferenza de case dez puntos respecto á provincia ou a Galicia. No sector industrial rexistra unhos valores moi parellos ós da provincia e no sector da construción supera éstos en máis de sete puntos. Por concellos, a ocupación na industria é notablemente maior en Catoira, Valga e Pontecesures, destacando a construción en Moraña, Portas, Cuntis e Cerdedo. O sector pesqueiro é pouco importante e só emprega a un 1% do total da poboación ocupada, especialmente en Pontecesures, Portas, Valga e Catoira.



Por sexo, as mulleres presentan maiores porcentaxes de ocupación no sector primario e de servizos, e menores no industrial e construción (agás en Catoira e Moraña en que a súa presenza e maior no sector industrial).

O número de empresas ten evolucionado de xeito positivo nos derradeiros anos, rexistrándose 1.169 novas empresas máis entre 2000 e 2007, o que representa un incremento de case que un tercio sobre o total. Aumentan en tódolos concellos, aínda que en Cerdedo e Forcarei o fan dun xeito moito máis moderado. As empresas que presentan maiores crecementos con diferenza son as relacionadas co transporte e as comunicacións e as de produción e distribución de enerxía eléctrica, gas e auga (especialmente nos concellos da comarca de Tabeirós-Terra de Montes). Tamén creceron as relacionadas co sector inmobiliario (especialmente en Moraña, Valga e Cerdedo). E xa, en moita menor medida, as do sector da construción (sobre todo en Pontecesures), as de educación e as relacionadas coa sanidade e servizos sociais. O comercio, sen ter experimentado incrementos notables é a actividade económica que comprende maior número de empresas (igual que na provincia ou no conxunto de Galicia). O sector da construción ten, xunto co sector agrícola, unha maior importancia no territorio do GDR-20 que no conxunto da provincia. Nembargantes, o sector agrícola-gandeiro está en forte retroceso, observándose un notable descenso en

número de explotacións. En concreto, no caso do gando bovino, rexístrase unha diminución de 1.038 explotacións, unha carta parte do total. Esta diminución afecta especialmente en termos absolutos ó concello da Estrada (366 explotacións menos) e en termos relativos de xeito profundo a todo o territorio, agás Moraña (cun descenso de só un 9,4%) ou Pontecesures, onde se rexistra un aumento do 30,8% (pasan de ser 13 a 17), probablemente por explotacións de nova planta.

O tamaño das empresas por número de empregados é lixeiramente menor que no conxunto da provincia, observándose unha correlación lóxica entre tamaño da empresa e tamaño da poboación de cada concello. O mesmo pasa coa titularidade que tende a recaer en maior medida nunha persoa física nos concellos máis pequenos.

### 3.1.5. DETERMINACIÓN DE ESTRANGULAMENTOS E POTENCIALIDADES

O territorio do Umia-Ulla-Lérez presenta unha serie de **problemas, dificultades e necesidades** relacionadas co rápido cambio demográfico, económico e social do contorno que obriga a considerar estratexias de adaptación de cara ó mantemento e mellora de calidade de vida da poboación.

O primeiro tipo de problema é de carácter demográfico. O envellecemento e despoboación das zonas rurais conleva non só ó abandono do medio natural (desaparecendo o “efecto modelador” do mesmo exercido polos poboadores), senón tamén á perda de recursos humanos para a economía local e un descenso da demanda de servizos que pon en perigo a continuidade de servizos básicos (públicos e de comercio) para a poboación. Hai que dicir que se detecta unha tendencia á recuperación, pero ésta ven en gran parte dada pola inmigración, que se dirixe ás zonas máis dinámicas o con máis oferta de emprego. Neste senso, a vida (económica, social e cultural) xira cada vez máis en torno aos núcleos urbáns sendo as zonas rurais lugares de paso ou de retiro, pero cada vez menos activas nos eidos social, económico e cultural.

En segundo lugar, problemas de capacitación dos recursos humanos; os participantes nas reunións de grupo destacan as carencias de formación e valores na xuventude e falta de formación e información orientada ao desenvolvemento socioeconómico da

zona. Tamén se detecta unha inadecuación entre as ofertas e as demandas laborais. Ademais, se observa unha falta de valores asociados á formación non reglada, que dificulta a adaptación das persoas aos cambios produtivos. Se houbera un concepto do traballo menos instrumental, máis ligado aos valores da tarefa ben feita e do esforzo, esta circunstancia non se daría.

En terceiro lugar, problemas de índole económica. A capacidade para producir é patente nos concellos máis dinámicos pero vese moi mermada nos rurais e agrarios, nos que o minifundismo, a baixa rendabilidade das explotacións (asociada a éste, á suba dos *inputs* e á baixada de prezo dos produtos), a falta de espírito asociativo ou o baixo prestixio da actividade, teñen levado a unha taxante falla no relevo xeracional ó fronte das explotacións, perdendo así o sector capacidade para innovar. O papel compensador que tiña exercido o sector da construción está agora en suspenso, polo que a situación pode agudizarse. No sector terciario, as zonas máis urbáns benefíciense da concentración de poboación no propio concello, pero tamén da demanda do contorno máis rural polo que un declive económico neste último tamén vai afectar a medio prazo ó dinamismo económico das vilas. Neste senso, percíbese ao comercio da zona en situación de crise.

Respecto do ámbito estritamente agrario a actual tendencia de depender en grado excesivo de *inputs* que veñan de fora do sistema é unha mala política para a economía das explotacións. Enténdese que hai que producir doutra maneira, se se quere dotar de viabilidade o proceso produtivo no campo. A alza nos prezos dos fertilizantes, fitosanitarios e dos pensos, xunto coa baixada dos prezos que se lle paga ao agricultor polos seus produtos, nomeadamente o leite, pon contra as cordas as economías das explotacións familiares e fan perder a "ilusión" da xente do agro.

Ponse de relevo a escaseza de solo industrial, sobre todo en Cuntis e Forcarei. O énfase posto nestas circunstancias convértese no elemento argumental central que os define como "zonas deprimidas".

Outros dos problemas máis importantes detectados é o que ten que ver coa posta en valor do produto local. Respecto a esta cuestión, o factor clave é a comercialización, polo que convén ter control de toda a cadea, dende a produción ate a colocación dos produtos no mercado. No sector do turismo tamén se destaca a ausencia dun traballo coordinado entre as diferentes entidades, empresas e institucións públicas para

desenvolver unha estratexia global e conxunta de comercialización que promova o turismo das dúas comarcas.

Tamén se considera unha debilidade a ausencia de industrias de transformación da materia prima local . Existe unha grande resistencia da xente fronte aos cambios e ás innovacións, e esta actitude frea a posibilidade de diversificar as fontes de ingresos da economía rural.

Respecto ao medioambiente, caben sinalar aqueles aspectos negativos relacionados coa xestión dos residuos e a disponibilidad de infraestruturas que a faciliten. Neste punto, resáltase o deficiente funcionamento das depuradoras, e os vertidos de augas residuais sen dudar nos ríos Ulla e Umia. Fálase das continuas agresións que padecen estes dous ríos debido ós vertidos industrias, así como tamén da inexistencia dun plan común de xestión de residuos para os diferentes concellos. Tamén cabe referirse as deficiencias relacionadas coa falta de coidado do contorno natural e protección da fauna: o deficiente mantemento das ribeiras dos ríos, a falta de sinalización dos mesmos, o escaso mantemento dos espazos incluídos na rede natura, e das zonas recreativas.

No eido dos servizos e equipamentos, os problemas detectados gardan relación cos desequilibrios territoriais. Por unha banda, as zonas máis poboadas presentan problemas para dar resposta ás necesidades de poboacións moi numerosas e cun nivel máis alto de consumo e esixencia que presiona dun xeito máis claro sobre o medio ambiente (residuos industriais e urbáns) e os estándares dos equipamentos e servizos que demandan. Por outra, o esforzo que teñen que facer os concellos menos poboados para proveer ou garantir un nivel mínimo de servizos á poboación nun contexto de declive demográfico e de maior esixencia en canto a estándares medioambientais, urbanísticos, sanitarios, educativos, etc. O dito xunghido ao precario desenvolvemento das liñas telefónicas para o uso das TICs no rural e á sentida e expresada “falta de capacidade para implantar e darlle viabilidade ós proxectos”, determinan unha atmosfera de certo derrotismo e desilusión mesturado cun sentimento de inevitabilidade.

No aspecto cultural-etnográfico, bótase en falla unha estratexia común que xenere sinerxias entre todas as zonas do territorio. Hai un certo abandono do patrimonio natural e etnográfico (castros, fontes, hórreos, petroglifos, antigas calzadas

empedradas). Asemade se considera que as numerosas festas gastronómicas non están a deixar moitos beneficios nos concellos.

As **fortalezas e potencialidades** que brinda o territorio GDR-20, son moitas e poden ter como catalizador os cambios que está a sufrir o contorno socioeconómico. Neste senso hai que facer referencia a unha serie de crises de carácter socioeconómico e cultural. Por unha banda, a crise do sector enerxético, que vai facer que cada vez se incentiven máis as enerxías renovables, que á súa vez necesitan de grandes superficies e espazos abertos. A crise do sector da construción, que libera capitales e man de obra susceptibles de seren empregados noutros sectores de actividade. Unha incipiente crise do modelo de consumo de masas propiciada pola crise económica e enerxética. A crecente valoración por parte dos moradores das cidades do medio natural é tamén unha constante -aínda que poucos vivirían nos sitios que visitan en vacacións. E, por último, o desemprego de man de obra (local e inmigrante) nas zonas urbanas.

Neste contexto, a zona conta cunha serie de elementos que lle poden permitir aproveitar a situación da mellor maneira posible. En primeiro lugar, un medio natural único e á vez variado, con zonas de costa, humedais, ribeiras e zonas de montaña. Isto proporciona ó conxunto do territorio un alto potencial ecolóxico, turístico, cinxético, forestal e gandeiro. En segundo lugar, destaca a existencia dunha estrutura de aloxamentos de calidade en tódala comarca. Este é un aspecto destacable xa que demostra a necesidade de potenciar tanto dende as institucións como dende as asociacións e empresas do sector, as actividades complementarias o aloxamento e manutención dos turistas e visitantes. Neste senso, cabe resaltar as oportunidades ligadas ó Camiño Portugués e a Vía da Prata, polas posibles iniciativas e repercusións económicas para a zona, aínda pouco explotadas.

Tamen hai que referirse á superficie de labor sen aproveitar que pode ser posta en produción de darse as condicións necesarias (superficie, man de obra, canles de comercialización). A climatoloxía variada permitiría unha gran variedade de producións agrícolas. Tamén se comparte a idea de que estamos ante un territorio idóneo para a produción madeireira, con amplas zonas especialmente aptas para especies de calidade.

Á vez hai que facer referencia a aquelas zonas máis dinámicas no eido económico, cunha tradición empresarial industrial (por exemplo, industria do moble) e de servizos

que se prolonga no tempo e evoluciona creando novas empresas. Este tecido empresarial ben podería atopar oportunidades de inversión e de negocio nas zonas menos dinámicas cunha maior presenza de iniciativas nas mesmas e dando saída ós excedentes laborais do menguante sector da construción. Ademais, a existencia de empresarios innovadores no territorio, xunto coa súa sabedoría e disposición preséntase como unha oportunidade para o desenvolvemento local. O seu *know how* posto a disposición de proxectos de novos emprendedores pode ser un elemento dinamizador e vertebrador que a zona pode aproveitar.

Hai que significar as posibilidades de novos aproveitamentos dos montes veciñais (como a biomasa, cunha dobre compoñente: o menteñemento dos montes limpos e os ingresos por este concepto). O recente desenvolvemento dalgúns sectores económicos como a enerxía eólica e a biomasa, poden ter impactos significativos nas economías de algunhas zonas rurais e especialmente nas comunidades de montes onde se sitúen. No ámbito das oportunidades que o marco legal ofrece, ás UXFOR (unidades de xestión forestal) son unha posibilidade de poñer en marcha procesos de racionalización, diversificación e xestión forestal.

O noreste defínese cunha maior capacidade e potencialidade para a gandería, e ao suroeste ten boas cualidades para a horticultura e a produción de viños: o terreo é moi apto para estas actividades e ademais é moi produtivo. A heteroxeneidade física do territorio representa unha fortaleza interna que posibilita unha diversidade e complementariedade das actividades necesarias para a diversificación da actividade agropecuaria. Hai terreo especialmente apto para a horticultura e a fruticultura. Os produtos hortofrutícolas teñen certa tradición e recoñecen a súa calidade e variedade. Tamén xurde unha oportunidade de reactivación económica e posta en produción das terras de labor a través de cultivos destinaídos á elaboración de bio-diesel<sup>4</sup>.

A proximidade ás Rías Baixas (tanto a Pontevedra como a Santiago) brinda unha **oportunidade** á hora de comercializar producións locais de tempada de calidade e frescas que captarían un sector de demanda non satisfeito polas grandes superficies, eixo fundamental do sistema alimentario actual (que está entrando tamén nunha crise incipiente). Neste senso, as producións hortofrutícolas (nas zonas de clima máis benigno) e as ganderías de carne (nas zonas de montaña) poden supoñer a posta no mercado dun produto sen igual, especialmente no caso das carnes, xa que na zona costeira a carne e os seus derivados (embutidos, salazóns) non gozan da mesma

---

<sup>4</sup> Aínda que non sería a dedicación con máis valor engadido pode ser un incentivo para a activación das concentracións parcelarias e bancos de terras.

calidade que nas zonas de montaña. Isto leva a contemplar a posibilidade de poñer en marcha unha industria de transformación destes produtos locais na zona (envasado de froitas e verduras, produtos conxelados, salazóns e embutidos, etc). A crise alimentaria actual e a volta aos valores de “autenticidade”, e de valorización do propio a través do consumo dos produtos locais, representa algo mais cunha oportunidade. Indica o momento ideal para confeccionar un plan estratéxico que poida poñer os canles para satisfacer a un perfil de cliente urbano preocupado pola súa saúde tanto como polo medioambiente.

Asemade hai que contemplar a posible complementariedade co turismo de sol e praia do litoral, considerando que parte da afluencia masiva á zona do litoral na época estival pode revertir no interior en días de climatoloxía adversa e atraer poboación que busca alternativas de lecer nos días non aptos para o disfrute das praias. Neste senso, as zonas de interior ben poderían ser unha “válvula de escape” para a saturación (de persoas e vehículos) existente nas poboacións e estradas do litoral cando fai “mal tempo” poñendo unha “boa cara” a ese tempo doutro xeito “perdido”<sup>5</sup>.

Finalmente destacan as fortalezas e potencialidades derivadas da existencia dun rico entramado de asociacións e diversos colectivos cunha dinámica e nivel de compromiso relevante co presente e futuro do seu territorio, tal como se manifestou durante o proceso participativo de elaboración do PDR.

---

<sup>5</sup> Esta podería ser unha idea “chave” para elaborar unha “imaxe de marca” para atraer ó turismo a este territorio.

## 3.2.- OBXECTIVOS XERAIS E INSTRUMENTAIS

### 3.2.1. OBXECTIVOS XERAIS

- Promover o artellamento dunha estratexia de desenvolvemento local, integral e participativo, con tódolos sectores e axentes presentes no territorio do GDR-20 (Tecido Asociativo, Administracións Públicas e iniciativa privada), apoiada en procesos de cooperación, valorización e cohesión socio-territorial.
- Fomentar o fortalecemento e multifuncionalidade das actividades agrarias e forestais, así como a diversificación do sistema económico mediante o apoio das actividades de transformación, comercialización e promoción dos bens e servizos xerados no territorio.
- Posta en valor da riqueza natural e etnográfica, aproveitando eses procesos de valorización do patrimonio endóxico, material e inmaterial, para xerar entidades positivas, actitudes de arraigamento e de compromiso activo dos habitantes co seu territorio.
- Apoiar o recambio demográfico, a calidade de vida e igualdade de oportunidades, así como a xeración de actitudes emprendedoras, cooperativas e innovadoras entre a poboación.
- Promover sinerxias positivas entre o medio rural e urbano do GDR-20, ademais de este con outros territorios, sobre todo no que se refire ás actividades económicas, o benestar socio-cultural e a capacitación da poboación.

### 3.2.2. OBXECTIVOS INSTRUMENTAIS

1. Apoio ao sector forestal e ás súas asociacións de cara á posta en valor, ordenación produtiva e sostíbel, comercialización e transformación dos produtos forestais.
2. Promover a dinamización, calidade e multifuncionalidade económica das actividades agropecuarias, así como a comercialización dos seus produtos e servizos, especialmente mediante redes integradas.
3. Fomentar a diversificación da estrutura económica a través de procesos de transformación e comercialización, manifestando unha atención especial pola industria agroalimentaria e da madeira.
4. Promover a produción e utilización de enerxías renovables polo tecido socioeconómico utilizando recursos endóxenos (biomasa, biogas, hidráulica, solar, eólica), así como a sostibilidade medio ambiental dos procesos económicos.
5. Impulsar a recuperación, posta en valor e protección da riqueza natural e etnográfica da zona: mellora, promoción e coidado activo do patrimonio, tanto material como inmaterial.
6. Impulsar o desenvolvemento e comercialización do sector turístico, especialmente de novos produtos e servizos turísticos que enriquezan e diversifiquen a oferta actualmente existente.
7. Promover unha oferta de turismo de interior complementaria coa oferta de sol-praia do litoral co propósito de establecer sinerxias entre ambos tipos de ofertas.
8. Potenciar unha rede e marca integrada de comercialización que aglutine e vincule os produtos e servizos da zona coa calidade e entidade territorial, baseándose en experiencias xa existentes no ámbito do gdr (marca de calidade territorial ulla-umia).

9. Promover a formación profesional e ocupacional en novos produtos, procesos e servizos vinculados co tecido socioeconómico do territorio, mostrando un interese especial pola capacitación do empresariado e a poboación activa non uso das TIC.
10. Promover a fixación e renovación da poboación mediante a inmigración, así como mellorando a dotación de servizos colectivos que contribúen á calidade de vida no rural.
11. Poñer en valor, visibilizar ou traballo das mulleres e promover a igualdade entre xéneros.
12. Fomentar a cooperación, asociacionismo e cooperativismo, así como as actitudes emprendedoras e innovadoras entre a poboación.
13. Promover a autovaloración e construción sociocultural de identidades positivas con respecto ás actividades e oficios agropecuarios, así como sobre o medio e sociedade rural.
14. Impulsar a cooperación e coordinación entre as administracións locais e o terceiro sector para a planificación e xestión compartida de recursos e servizos colectivos dirixidos á poboación rural.
15. Potenciar a información, formación e difusión entre a poboación, os axentes económicos e públicos sobre o programa leader e as súas actuacións no territorio.
16. Apoiar a dinamización, participación e cooperación da poboación, axentes socioeconómicos e públicos no marco do programa leader.
17. De cara á construción dun novo rural promover a promoción do territorio e o coñecemento, debate e elaboración participativa de obxectivos e actuacións, considerando as boas prácticas e experiencias positivas de desenvolvemento rural implementadas dentro e fóra de Galiza.

### 3.3.- ESTRATEXIA PROPOSTA: ACTUACIÓN POR MEDIDAS

#### 3.3.1.- MEDIDA 411: DINAMIZACIÓN DO SECTOR AGRARIO E FORESTAL

#### ANEXO II A – FICHAS DE ACTUACIÓN POR MEDIDA

##### 4.1.1. DINAMIZACIÓN DO SECTOR AGRARIO E FORESTAL

**LÍNEA DE ACTUACIÓN:** INVERSIONES NO SECTOR AGRARIO: QUE IMPLIQUEN A INTRODUCCIÓN DE NOVAS TÉCNICAS DE PRODUCCIÓN QUE NON TEÑAN PRESENZA NO SECTOR, A TRAVÉS DE PROXECTOS DE EXPERIMENTACIÓN SUSCEPTÍBEIS DE DIFUSIÓN POSTERIOR

**OBJETIVO A ALCANZAR:** PROMOVER A DINAMIZACIÓN, CALIDADE E MULTIFUNCIONALIDADE ECONÓMICA DAS ACTIVIDADES AGROPECUARIAS, ASÍ COMO A COMERCIALIZACIÓN DOS SEUS PRODUCTOS E SERVIZOS, ESPECIALMENTE MEDIANTE REDES INTEGRADAS

Acción a desenvolver	Localización	Promotores potenciais	Descrición da Actuación	Requisitos	Natureza Acción : Productiva (P) ; Non Productiva (NP)	Axuda Pública (€)	Gasto Privado (€)
Apoio a empresas, asociacións e /ou cooperativas que aposten por un tipo de produción agrogandeira baseada na aplicación de novas técnicas de produción ou que supoñan formas sostibles e/ou ecolóxicas de aproveitamento dos recursos da terra	Territorio GDR-20	Asociacións do sector e cooperativas de agricultores, particulares	Como por exemplo: a cría ecolóxica de animais, proxectos de diversificación hortofrutícolas, cultivo ecolóxico de cereais como trigo, centeo, etc.		P		

**ANEXO II A – FICHAS DE ACTUACIÓN POR MEDIDA****4.1.1. DINAMIZACIÓN DO SECTOR AGRARIO E FORESTAL**

**LÍNEA DE ACTUACIÓN:** INVESTIMENTOS NO SECTOR AGRARIO: QUE TENAN POR OBXECTIVO A RECUPERACIÓN DE VARIEDADES TRADICIONAIS

**OBXECTIVO A ACADAR:** PROMOVER A DINAMIZACIÓN, CALIDADE E MULTIFUNCIONALIDADE ECONÓMICA DAS ACTIVIDADES AGROPECUARIAS, ASÍ COMO A COMERCIALIZACIÓN DOS SEUS PRODUTOS E SERVIZOS, ESPECIALMENTE MEDIANTE REDES INTEGRADAS

Acción a desenvolver	Localización	Promotores potenciais	Descrición da Actuación	Requisitos	Natureza Acción : Produtiva (P) ; Non Produtiva (NP)	Axuda Pública (€)	Gasto Privado (€)
Favorecemento da posta en marcha de proxectos de produción e/ou recuperación de cultivos agrícolas con especies e/ou variedades autóctonas de cada área do territorio	Territorio GDR-20	Asociacións do sector, agricultores particulares, Comunidades de Montes.	Liño, cebolas, allos, etc. priorizando aqueles que supoñan un cambio nos modelos produtivos baseados na produción intensiva, modificados xenéticamente e altamente perigosos para coa saúde humana.		P		
Apoio á posta en marcha, implementación ou mellora de proxectos que supoñan explotación da gandeiría sostible, en extensivo con razas autóctonas do país	Territorio GDR-20	Asociacións do sector, gandeiros, Comunidades de Montes e particulares	Razas autóctonas do país como: sexan cabalos galegos, vacas cachena, caldelá, fireiresa, limiá e/ou vianesa, porcos, cabras, ovellas, etc., de calquera das razas autóctonas de Galiza e especialmente aquelas que estean en perigo de extinción e que poidan supor un ben económico e social para a comunidade de asentamento. Priorizarase naqueles proxectos que supoñan un ben para co coidado e posta en valor do monte como fonte de riqueza propio do noso territorio, así como aqueles que supoñan a recuperación de terreos agrícolas en abandono.		P		

**ANEXO II A – FICHAS DE ACTUACIÓN POR MEDIDA****4.1.1. DINAMIZACIÓN DO SECTOR AGRARIO E FORESTAL****LÍNEA DE ACTUACIÓN:** INVESTIMENTOS NO SECTOR AGRARIO: QUE ESTEAN RELACIONADOS CO APOIO A NOVAS PRODUCCIÓN**OBJETIVO A ACADAR:** PROMOVER A DINAMIZACIÓN, CALIDADE E MULTIFUNCIONALIDADE ECONÓMICA DAS ACTIVIDADES AGROPECUARIAS, ASÍ COMO A COMERCIALIZACIÓN DOS SEUS PRODUCTOS E SERVIZOS, ESPECIALMENTE MEDIANTE REDES INTEGRADAS

Acción a desenvolver	Localización	Promotores potenciais	Descrición da Actuación	Requisitos	Natureza Acción : Productiva (P) ; Non Productiva (NP)	Axuda Pública (€)	Gasto Privado (€)
Respaldo aos proxectos que supoñan a introdución de novos cultivos para o aproveitamento do solo agrario	Territorio GDR 20	Asociacións, particulares e cooperativas Comunidades de Montes	Respaldo aos proxectos que supoñan a introdución de novos cultivos para o aproveitamento do solo agrario, como por exemplo o cultivo de plantas medicinais e aromáticas, froitos silvestres como arándonos, framboesas, etc.		P		

**ANEXO II A – FICHAS DE ACTUACIÓN POR MEDIDA****4.1.1. DINAMIZACIÓN DO SECTOR AGRARIO E FORESTAL****LÍNEA DE ACTUACIÓN:** INVESTIMENTOS NO SECTOR AGRARIO: QUE AFECTEN A PRODUCCIÓN EXTENSIVAS EN ÁREAS AMBIENTALMENTE SENSÍBEIS**OBJETIVO A ACADAR:** PROMOVER A DINAMIZACIÓN, CALIDADE E MULTIFUNCIONALIDADE ECONÓMICA DAS ACTIVIDADES AGROPECUARIAS, ASÍ COMO A COMERCIALIZACIÓN DOS SEUS PRODUCTOS E SERVIZOS, ESPECIALMENTE MEDIANTE REDES INTEGRADAS

Acción a desenvolver	Localización	Promotores potenciais	Descrición da Actuación	Requisitos	Natureza Acción : Productiva (P) ; Non Productiva (NP)	Axuda Pública (€)	Gasto Privado (€)
Apoio aos proxectos localizados en áreas sensibles dende punto de vista medioambiental pero traten, sempre dende un punto de vista proteccionista co contorno natural, de aproveitar o territorio	Territorio GDR-20	Agricultores, cooperativas e asociacións profesionais Comunidades de Montes e particulares	Apoio aos proxectos localizados en áreas sensibles dende punto de vista medioambiental pero traten, sempre dende un punto de vista proteccionista co contorno natural, de aproveitar o territorio, por exemplo cría de cabalos en extensivo		P		

**ANEXO II A – FICHAS DE ACTUACIÓNS POR MEDIDA****4.1.1. DINAMIZACIÓN DO SECTOR AGRARIO E FORESTAL**

**LIÑA DE ACTUACIÓN:** INVESTIMENTOS NO SECTOR AGRARIO: QUE ESTÉN DIRIXIDOS A MELLORAR A EFICIENCIA ENERXÉTICA DAS EXPLOTACIÓNS

**OBXECTIVO A ACADAR:** PROMOVER A PRODUCCIÓN E UTILIZACIÓN DE ENERXÍAS RENOVABLES POLO TECIDO SOCIOECONÓMICO UTILIZANDO RECURSOS ENDÓXENOS (BIOMASA, BIOGAS, HIDRÁULICA, SOLAR, EÓLICA), ASÍ COMO A SOSTENIBILIDADE MEDIO AMBIENTAL DOS PROCESOS ECONÓMICOS.

Acción a desenvolver	Localización	Promotores potenciais	Descrición da Actuación	Requisitos	Natureza Acción : Productiva (P) ; Non Productiva (NP)	Axuda Pública (€)	Gasto Privado (€)
Favorecemento da incorporación de enerxías renovables ás explotacións agrogandeiras fronte aos modelos enerxéticos convencionais	Territorio GDR-20	Agricultores, cooperativas e asociacións profesionais Comunidades de Montes e particulares	Favorecemento da incorporación de enerxías renovables ás explotacións agrogandeiras fronte aos modelos enerxéticos convencionais, como por exemplo a incorporación de placas solares de enerxía fotovoltaica para o autoabastecemento das explotacións gandeiras		P		

**ANEXO II A – FICHAS DE ACTUACIÓNS POR MEDIDA****4.1.1. DINAMIZACIÓN DO SECTOR AGRARIO E FORESTAL**

**LIÑA DE ACTUACIÓN:** INVESTIMENTOS NO SECTOR AGRARIO: QUE ESTEAN VINCULADOS COA APLICACIÓN DAS TIC NAS EXPLOTACIÓNS

**OBXECTIVO A ACADAR:** PROMOVER A DINAMIZACIÓN, CALIDADE E MULTIFUNCIONALIDADE ECONÓMICA DAS ACTIVIDADES AGROPECUARIAS, ASÍ COMO A COMERCIALIZACIÓN DOS SEUS PRODUTOS E SERVIZOS, ESPECIALMENTE MEDIANTE REDES INTEGRADAS

Acción a desenvolver	Localización	Promotores potenciais	Descrición da Actuación	Requisitos	Natureza Acción : Productiva (P) ; Non Productiva (NP)	Axuda Pública (€)	Gasto Privado (€)
Aplicación das novas tecnoloxías nos sistemas produtivos agrícolas e gandeiros	Territorio GDR-20	Asociacións cabalares, Comunidades de Montes, Outras asociacións como cooperativas e particulares	Aplicación das novas tecnoloxías nos sistemas produtivos agrícolas e gandeiros como por exemplo o control do cabalo de monte incorporando as novas tecnoloxías ou o suministro e instalación da banda ancha nas explotacións agrogandeiras		P		

**ANEXO II A – FICHAS DE ACTUACIÓN POR MEDIDA****4.1.1. DINAMIZACIÓN DO SECTOR AGRARIO E FORESTAL****LÍNEA DE ACTUACIÓN:** AUMENTO DO VALOR ECONÓMICO DOS MONTES**OBXECTIVO A ACADAR:** APOIO AO SECTOR FORESTAL E AS SÚAS ASOCIACIÓN DE CARA A POSTA EN VALOR, ORDENACIÓN PRODUTIVA E SOSTÍBEL, COMERCIALIZACIÓN E TRANSFORMACIÓN DOS PRODUTOS FORESTAIS

Acción a desenvolver	Localización	Promotores potenciais	Descrición da Actuación	Requisitos	Natureza Acción : Productiva (P) ; Non Productiva (NP)	Axuda Pública (€)	Gasto Privado (€)
Apoio aos proxectos novidosos que aposten pola posta en valor dos montes do territorio quer deixen atrás a concepción de explotación irracional a curto prazo	Territorio GDR-20	Comunidades de Monte e particulares	Por exemplo: recuperación e promoción do cultivo da castaña, cultivo e produción micolóxica, cultivo enerxético do olivo, creación dun viveiro de especies autóctonas para a reforestación forestal ....		P		
Tratamento combinado do uso tradicional do monte con novos uso silvo pastorís	Territorio GDR-20	Comunidades de Montes e particulares	Por exemplo proxectos que apoiem a recuperación de monte veciñal en man común para usos silvopastorís.		P		

**ANEXO II A – FICHAS DE ACTUACIÓN POR MEDIDA****4.1.1. DINAMIZACIÓN DO SECTOR AGRARIO E FORESTAL**

**LÍNEA DE ACTUACIÓN:** AUMENTO DO VALOR ENGADIDO DOS PRODUTOS AGRARIOS E FORESTAIS: PROXECTOS DE TRANSFORMACIÓN E COMERCIALIZACIÓN DE PRODUTOS AGRARIOS

**OBJETIVO A ACADAR:** PROMOVER A DINAMIZACIÓN, CALIDADE E MULTIFUNCIONALIDADE ECONÓMICA DAS ACTIVIDADES AGROPECUARIAS, ASÍ COMO A COMERCIALIZACIÓN DOS SEUS PRODUTOS E SERVIZOS, ESPECIALMENTE MEDIANTE REDES INTEGRADAS

Acción a desenvolver	Localización	Promotores potenciais	Descrición da Actuación	Requisitos	Natureza Acción : Productiva (P) ; Non Productiva (NP)	Axuda Pública (€)	Gasto Privado (€)
Apoio aos proxectos de empresas, asociacións e cooperativas que poñan en valor os recursos endóxenos do territorio apostando pola comercialización directa sen intermediarios, intentando crear una imaxe de calidade	Territorio GDR-20	Agricultores, cooperativas e asociacións profesionais, Comunidades de Montes e particulares	Proxectos de empresas, asociacións e cooperativas que poñan en valor os recursos endóxenos do territorio apostando pola comercialización directa sen intermediarios, reducindo así os custos de produción e propiciando deste xeito que os beneficios fiquen no territorio, intentando crear una imaxe de calidade facilmente identificable polos clientes por exemplo: elaboración de conservas caseiras con produtos agrarios locais, creación dunha rede de comercialización para venda directa dos produtos agrarios...		P		

**ANEXO II A – FICHAS DE ACTUACIÓN POR MEDIDA****4.1.1. DINAMIZACIÓN DO SECTOR AGRARIO E FORESTAL**

**LIÑA DE ACTUACIÓN:** AUMENTO DO VALOR ENGADIDO DOS PRODUTOS AGRARIOS E FORESTAIS: PROXECTOS DE TRANSFORMACIÓN E COMERCIALIZACIÓN DE PRODUTOS FORESTAIS

**OBXECTIVO A ACADAR:** APOIO AO SECTOR FORESTAL E ÁS SUAS ASOCIACIÓN DE CARA Á POSTA EN VALOR, ORDENACIÓN PRODUTIVA E SOSTÍBEL, COMERCIALIZACIÓN E TRANSFORMACIÓN DOS PRODUTOS FORESTAIS

<b>Acción a desenvolver</b>	<b>Localización</b>	<b>Promotores potenciais</b>	<b>Descrición da Actuación</b>	<b>Requisitos</b>	<b>Natureza Acción : Productiva (P) ; Non Productiva (NP)</b>	<b>Axuda Pública (€)</b>	<b>Gasto Privado (€)</b>
Favorecemento daqueles proxectos que teñan como obxectivo final a xestión e o aproveitamento dos recursos forestais a través da comercialización dos produtos derivados	Territorio GDR-20	Comunidades de Montes, outras asociacións profesionais e particulares	Por exemplo: creación dunha lonxa forestal Terra de Montes, industria de elaboración de briquetas e pallets, proxecto de cración de industria de primeira transformación no sector forestal (estacas), proxectos de xestión-comercialización do stock de madeira en pe		P		
Apoio aos proxectos que incidan na creación dunha imaxe propia e diferenciada dos produtos forestais do territorio do GDR	Territorio GDR-20	Comunidades de Montes, outras asociacións profesionais e particulares	Por exemplo a través da creación dunha marca territorial de calidade dos produtos do monte		P		

**ANEXO II A – FICHAS DE ACTUACIÓN POR MEDIDA****4.1.1. DINAMIZACIÓN DO SECTOR AGRARIO E FORESTAL**

**LÍNEA DE ACTUACIÓN:** COOPERACIÓN PARA DESENVOLVER NOVOS PRODUTOS, PROCESOS E TECNOLOXÍAS NOS SECTORES AGRARIOS, ALIMENTARIO E FORESTAL

**OBJETIVOS A ACADAR:** APOIO AO SECTOR FORESTAL E AS SÚAS ASOCIACIÓN DE CARA Á POSTA EN VALOR, ORDENACIÓN PRODUCTIVA E SOSTIBEL, COMERCIALIZACIÓN E TRANSFORMACIÓN DOS PRODUTOS FORESTAIS.  
- PROMOVER A DINAMIZACIÓN, CALIDADE E MULTIFUNCIONALIDADE ECONÓMICA DAS ACTIVIDADES AGROPECUARIAS, ASÍ COMO A COMERCIALIZACIÓN DOS SEUS PRODUTOS E SERVIZOS, ESPECIALMENTE MEDIANTE REDES INTEGRADAS.

Acción a desenvolver	Localización	Promotores potenciais	Descrición da Actuación	Requisitos	Natureza Acción : Productiva (P) ; Non Productiva (NP)	Axuda Pública (€)	Gasto Privado (€)
Aposta polos proxectos que integren ou que favorezcan a cooperación entre produtores agrarios/forestais, empresas de transformación e comercialización de cara ao desenvolvemento de novos produtos, procesos ou tecnoloxías no sector agrario/forestal.	Territorio GDR-20	Comunidades de Montes, cooperativas, outras asociacións profesionais e particulares, empresas de transformación e comercialización agraria e forestal e/ou centros tecnolóxicos o de investigación	Por exemplo: proxectos entre produtores agrarios/forestais, empresas de transformación e comercialización de cara ao desenvolvemento de novos produtos, procesos ou tecnoloxías no sector agrario/forestal.		P		

### 3.3.2.- MEDIDA 412: MELLORA MEDIOAMBIENTAL E DO CONTORNO RURAL

#### ANEXO II B – FICHAS DE ACTUACIÓN POR MEDIDA

##### 4.1.2. MELLORA MEDIOAMBIENTAL E DO CONTORNO RURAL

**LIÑA DE ACTUACIÓN:** INVESTIMENTOS NON PRODUTIVOS EN EXPLOTACIÓNS AGRARIAS

**OBXECTIVO A ACADAR:** PROMOVER A PRODUCCIÓN E UTILIZACIÓN DE ENERXIAS RENOVABLES POLO TECIDO SOCIOECONÓMICO UTILIZANDO RECURSOS ENDÓXENOS (BIOMASA, BIOGAS, HIDRÁULICA, SOLAR, EÓLICA), ASÍ COMO A SOSTENIBILIDADE MEDIO AMBIENTAL DOS PROCESOS ECONÓMICOS.

Acción a desenvolver	Localización	Promotores potenciais	Descrición da Actuación	Requisitos	Natureza Acción : Productiva (P) ; Non Productiva (NP)	Axuda Pública (€)	Gasto Privado (€)
Apoio dos proxectos que teñan a intención de mellorar as condicións das explotacións agrogandeiras da zona como por exemplo de novas formas para eliminar os residuos das granxas	Territorio GDR-20	Asociacións, cooperativas, Comunidades de Montes, particulares	Apoio dos proxectos que teñan a intención de mellorar as condicións das explotacións agrogandeiras da zona como por exemplo de novas formas para eliminar os residuos das granxas		NP		

#### ANEXO II B – FICHAS DE ACTUACIÓN POR MEDIDA

##### 4.1.2. MELLORA MEDIOAMBIENTAL E DO CONTORNO RURAL

**LIÑA DE ACTUACIÓN:** INVESTIMENTOS NON PRODUTIVOS EN ESPAZOS FORESTAIS: RESTAURACIÓN DE ÁMBITOS FORESTAIS DE ALTO VALOR NATURAL E PAISAXÍSTICO E DE CONSERVACIÓN DA BIODIVERSIDADE

**OBXECTIVO A ACADAR:** IMPULSAR A RECUPERACIÓN, POSTA EN VALOR E PROTECCIÓN DA RIQUEZA NATURAL E ETNOGRÁFICA DA ZONA: MELLORA, PROMOCIÓN E COIDADO ACTIVO DO PATRIMONIO, TANTO MATERIAL COMO INMATERIAL

Acción a desenvolver	Localización	Promotores potenciais	Descrición da Actuación	Requisitos	Natureza Acción : Productiva (P) ; Non Productiva (NP)	Axuda Pública (€)	Gasto Privado (€)
Restauración de superficies forestais de alto valor natural e paisaxístico que contribúan á conservación da bio diversidade,	Territorio GDR-20	Asociacións, Comunidades de Montes e Concellos	Por exemplo: a recuperación de especies animais e vexetais autóctonas da comarca en perigo de extinción, ou a recuperación de carballeiras no territorio do GDR ....		NP		

**ANEXO II B – FICHAS DE ACTUACIÓNS POR MEDIDA****4.1.2. MELLORA MEDIOAMBIENTAL E DO CONTORNO RURAL**

**LIÑA DE ACTUACIÓN:** INVESTIMENTOS NON PRODUTIVOS EN ESPAZOS FORESTAIS: FOMENTO DO USO SOCIAL, EDUCATIVO E RECREATIVO DOS MONTES

**OBXECTIVO A ACADAR:** IMPULSAR A RECUPERACIÓN, POSTA EN VALOR E PROTECCIÓN DA RIQUEZA NATURAL E ETNOGRÁFICA DA ZONA: MELLORA, PROMOCIÓN E COIDADADO ACTIVO DO PATRIMONIO, TANTO MATERIAL COMO INMATERIAL

Acción a desenvolver	Localización	Promotores potenciais	Descrición da Actuación	Requisitos	Natureza Acción : Productiva (P) ; Non Productiva (NP)	Axuda Pública (€)	Gasto Privado (€)
Fomento do uso social, educativo e recreativo dos montes a través do acondicionamento dos espazos forestais para fins lúdicos e recreativos a través de actuacións piloto	Territorio GDR-20	Asociacións, Comunidades de Montes e Concellos	Poderían ser: a identificación e sinalización dos montes comunais, a creación de centros de interpretación vencellados a recursos medio ambientais e de patrimonio inmaterial e material dos nosos montes, posta en valor do patrimonio material localizado nos montes do GDR (muiños, mamoas...) proxectos integrais de posta en valor dos recursos culturais dos montes, creación de áreas de lecer, miradores, sendas ...		NP		

**ANEXO II B – FICHAS DE ACTUACIÓN POR MEDIDA****4.1.2. MELLORA MEDIOAMBIENTAL E DO CONTORNO RURAL**

**LIÑA DE ACTUACIÓN:** INVESTIMENTOS NON PRODUTIVOS PARA A ADECUACIÓN, RECUPERACIÓN E POSTA EN VALOR DO PATRIMONIO NATURAL NO CONTORNO RURAL

**OBXECTIVO A ACADAR:** IMPULSAR A RECUPERACIÓN, POSTA EN VALOR E PROTECCIÓN DA RIQUEZA NATURAL E ETNOGRÁFICA DA ZONA: MELLORA, PROMOCIÓN E COIDADO ACTIVO DO PATRIMONIO, TANTO MATERIAL COMO INMATERIAL

<b>Acción a desenvolver</b>	<b>Localización</b>	<b>Promotores potenciais</b>	<b>Descrición da Actuación</b>	<b>Requisitos</b>	<b>Natureza Acción : Productiva (P) ; Non Productiva (NP)</b>	<b>Axuda Pública (€)</b>	<b>Gasto Privado (€)</b>
Apoio aos proxectos que traten de recuperar e preservar espazos medio ambientalmente sensibles como espazos de rede natura 2000 e LIC's	Territorio GDR-20	Asociacións, Comunidades de Montes, particulares e Concellos	Apoio aos proxectos que traten de recuperar e preservar espazos medio ambientalmente sensibles como espazos de rede natura 2000 e LIC's		NP		
Respaldo aos proxectos que incidan na posta en valor dos nosos recursos hidrográficos	Territorio GDR-20	Asociacións, Comunidades de Montes, particulares e Concellos	Por exemplo as actuacións dirixidas a recuperar o contorno fluvial dos ríos Ulla, Umia e Lérez, a renovación e restauración das antigas pozas de rega...		NP		
Apoio os proxectos que traballen no eido da identificación e sinalización dos recursos naturais do territorio	Territorio GDR-20	Asociacións, Comunidades de Montes, particulares e Concellos	Por exemplo a través de inventarios do patrimonio ambiental da zona ou mesmo a través da creación dun ecomuseo, ou un parque botánico		NP		

### 3.3.3.- MEDIDA 413. DIVERSIFICACIÓN DA ECONOMÍA RURAL E MELLORA DA CALIDADE DE VIDA

Sinalar que, unha vez aprobado o PDR da asociación 'Ulla-Umia-Lérez', o GDR-20 non excluírá das convocatorias para solicitar axudas outros proxectos que se poidan presentar dentro da Medida 413, aínda que non se correspondan coas tipoloxías de actuación que a seguir propoñemos, desde que cumpran as bases reguladoras da Convocatoria Leader Galiza 2007-2013.

#### ANEXO II C – FICHAS DE ACTUACIÓNS POR MEDIDA

4.1.3. DIVERSIFICACIÓN DA ECONOMÍA RURAL E MELLORA DA CALIDADE DE VIDA							
LÍNEA DE ACTUACIÓN: DIVERSIFICACIÓN DAS EXPLOTACIÓNS AGRARIAS CARA A ACTIVIDADES NON AGRARIAS.							
OBJECTIVO A ACADAR: PROMOVER A DINAMIZACIÓN, CALIDADE E MULTIFUNCIONALIDADE ECONÓMICA DAS ACTIVIDADES AGROPECUARIAS, ASÍ COMO A COMERCIALIZACIÓN DOS SEUS PRODUTOS E SERVIZOS, ESPECIALMENTE MEDIANTE REDES INTEGRADAS							
Acción a desenvolver	Localización	Promotores potenciais	Descrición da Actuación	Requisitos	Natureza Acción : Productiva (P) ; Non Productiva (NP)	Axuda Pública (€)	Gasto Privado (€)
Fomento do acondicionamento, mellora ou creación de instalacións en explotacións agrarias de cara a ofrecer servizos turísticos complementarios a oferta de aloxamento existente	Territorio GDR-20	Agricultores, asociacións e cooperativas	Por exemplo, a creación de obradoiros de actividades tradicionais en explotacións agrarias ou gandeiras, creación de centros de interpretación da actividade agrogandeira con fins didáctico-turísticos, a creación de "granxas escolas", a implantación de actividades de educación medioambiental en instalación agrogandeiras, etc.		P		

**ANEXO II C – FICHAS DE ACTUACIÓN POR MEDIDA**

<b>4.1.3. DIVERSIFICACIÓN DA ECONOMÍA RURAL E MELLORA DA CALIDADE DE VIDA</b>							
<b>LINA DE ACTUACIÓN:</b> CREACIÓN, AMPLIACIÓN, MODERNIZACIÓN, E/OU TRASLADO DE PEMES EN SECTORES DA ECONOMÍA DIFERENTES AO DA PRODUCCIÓN AGRARIA PRIMARIA							
<b>OBXECTIVO A ACADAR:</b> FOMENTAR A DIVERSIFICACIÓN DA ESTRUTURA ECONOMICA A TRAVÉS DE PROCESOS DE TRANSFORMACIÓN E COMERCIALIZACIÓN, MANIFESTANDO UNHA ATENCIÓN ESPECIAL POLA INDUSTRIA AGROALIMENTARIA E DA MADEIRA.							
<b>Acción a desenvolver</b>	<b>Localización</b>	<b>Promotores potenciais</b>	<b>Descrición da Actuación</b>	<b>Requisitos</b>	<b>Natureza Acción : Productiva (P) ; Non Productiva (NP)</b>	<b>Axuda Pública (€)</b>	<b>Gasto Privado (€)</b>
Apoio a creación de microempresas de agroturismo orientadas ao coñecemento do modo de vida rural, sempre que non supoña o aumento das plazas hoteleiras existentes	Territorio GDR-20	Particulares, cooperativas e outras asociacións profesionais e novos emprendedores	Por exemplo: o caso dun centro de interpretación da produción etnolóxica que incorpore aos procesos produtivos do viño o posterior destilado de augardentes con fins didácticos-turísticos e culturais, etc.		P		
Fomento da creación, ampliación, modernización e/ou traslado de pequenas e medianas empresas, en sectores da economía diferentes ao da produción agraria primaria que supoña un beneficio socioeconómico para a poboación local	Territorio GDR-20	Particulares, cooperativas e outras asociacións profesionais e novos emprendedores	Por exemplo: empresa da madeira, do metal, do sector servizos, de alimentación e bebidas, etc; que supoña a incorporación de novos traballadores ao sector; a creación dunha empresa cinexética de caza maior; a creación dunha oficina técnica de xestión e administración compartida para varias CMVMC, a creación de industrias de transformación do produto agrario e gandeiro, como o caso da horta, etc.		P		

**ANEXO II C – FICHAS DE ACTUACIÓNS POR MEDIDA**

<b>4.1.3. DIVERSIFICACIÓN DA ECONOMÍA RURAL E MELLORA DA CALIDADE DE VIDA</b>							
<b>LINA DE ACTUACIÓN:</b> FOMENTO DE ACTIVIDADES TURÍSTICAS: INFRAESTRUTURAS A PEQUENA ESCALA, TALES COMO CENTROS DE INFORMACIÓN TURÍSTICA							
<b>OBXECTIVO A ACADAR:</b> IMPULSAR O DESENVOLVEMENTO E COMERCIALIZACIÓN DO SECTOR TURÍSTICO, ESPECIALMENTE DE NOVOS PRODUTOS E SERVIZOS TURÍSTICOS QUE ENRIQUEZAN E DIVERSIFIQUEN A OFERTA ACTUALMENTE EXISTENTE.							
<b>Acción a desenvolver</b>	<b>Localización</b>	<b>Promotores potenciais</b>	<b>Descrición da Actuación</b>	<b>Requisitos</b>	<b>Natureza Acción : Productiva (P) ; Non Productiva (NP)</b>	<b>Axuda Pública (€)</b>	<b>Gasto Privado (€)</b>
Apoio as iniciativas que supoñan a creación de pequenas infraestruturas turísticas	Territorio GDR-20	Asociacións e concellos	Por exemplo: creación ou mellora de centros de información turísticas, centros de interpretación etnográficos como o caso da "Augardente da Ulla", centros de interpretación do patrimonio material ou inmaterial, museos ou centros de interpretación, etc.		NP		

**ANEXO II C – FICHAS DE ACTUACIÓN POR MEDIDA**

<b>4.1.3. DIVERSIFICACIÓN DA ECONOMÍA RURAL E MELLORA DA CALIDADE DE VIDA</b>							
<b>LÍNEA DE ACTUACIÓN:</b> FOMENTO DE ACTIVIDADES TURÍSTICAS: RUTAS DE SENDEIRISMO E OUTRAS INFRAESTRUTURAS TURÍSTICAS							
<b>OBXECTIVO A ACADAR:</b> IMPULSAR O DESENVOLVEMENTO E COMERCIALIZACIÓN DO SECTOR TURÍSTICO, ESPECIALMENTE DE NOVOS PRODUTOS E SERVIZOS TURÍSTICOS QUE ENRIQUEZAN E DIVERSIFIQUEN A OFERTA ACTUALMENTE EXISTENTE.							
<b>Acción a desenvolver</b>	<b>Localización</b>	<b>Promotores potenciais</b>	<b>Descrición da Actuación</b>	<b>Requisitos</b>	<b>Natureza Acción : Productiva (P) ; Non Productiva (NP)</b>	<b>Axuda Pública (€)</b>	<b>Gasto Privado (€)</b>
Fomento das iniciativas que supoñan unha aposta polas actividades turísticas no medio rural	Territorio GDR-20	Asociacións e Concellos	Creación de rutas interpretativas de sendeirismo sobre o patrimonio natural e cultural do territorio GDR-20, a creación de rutas turístico-deportivas en BTT, 4x4, quads, etc. o acondicionamento dunha ruta temática específica como o caso dos muiños, etc.		NP		
O acondicionamento, posta en valor e sinalización de aqueles espazos e/ou construcións sitas no medio rural que poidan ser un atractivo turístico para o territorio GDR		Asociacións e Concellos	Por exemplo: o caso dos Eirados de Cerdedo, os coutos salmoneiros do río Ulla, as neveiras do candán, "os castros celtas" de todo o territorio gdr20, as mámoas e outras construción megalíticas, etc.		NP		

**ANEXO II C – FICHAS DE ACTUACIÓN POR MEDIDA****4.1.3. DIVERSIFICACIÓN DA ECONOMÍA RURAL E MELLORA DA CALIDADE DE VIDA**

**LÍNEA DE ACTUACIÓN:** FOMENTO DE ACTIVIDADES TURÍSTICAS: DESENVOLVEMENTO E/OU A COMERCIALIZACIÓN DE NOVOS PRODUTOS E SERVIZOS RELACIONADOS CO TURISMO RURAL

**OBJECTIVOS A ACADAR:** IMPULSAR O DESENVOLVEMENTO E COMERCIALIZACIÓN DO SECTOR TURÍSTICO, ESPECIALMENTE DE NOVOS PRODUTOS E SERVIZOS TURÍSTICOS QUE ENRIQUEZAN E DIVERSIFIQUEN A OFERTA ACTUALMENTE EXISTENTE.

- PROMOVER UNHA OFERTA DE TURISMO DE INTERIOR COMPLEMENTARIA COA OFERTA DE SOL-PRAIA DO LITORAL CO PROPÓSITO DE ESTABLECER SINERXIAS ENTRE AMBOS TIPOS DE OFERTAS.

<b>Acción a desenvolver</b>	<b>Localización</b>	<b>Promotores potenciais</b>	<b>Descrición da Actuación</b>	<b>Requisitos</b>	<b>Natureza Acción : Productiva (P) ; Non Productiva (NP)</b>	<b>Axuda Pública (€)</b>	<b>Gasto Privado (€)</b>
Apoio as empresas, asociacións e ou cooperativas para co desenvolvemento e posta en mercado de novos produtos turísticos	Territorios GDR-20	Asociacións e empresas do sector turístico, novos emprendedores e concellos.	Novos produtos turísticos que combinen as plazas existentes nos establecementos de turismo rural cos elementos estrela do territorio de asentamento, que supoñan un pulo no desestacionalizamento da oferta turística e que estén altamente vinculados coas características da cultura e xeito de vida do rural galego especificamente do territorio GDR-20		P		
Apoio a creación de estruturas para a comercialización turística	Territorios GDR-20	Asociacións e empresas do sector turístico, novos emprendedores e concellos	Apoio a creación de estruturas para a comercialización dos produtos turísticos creados		P		
Fomento do cooperativismo entre os diferentes subsectores turísticos do territorio	Territorios GDR-20	Asociacións e empresas do sector turístico, novos emprendedores e concellos	Para a creación de produtos combinados, como poida ser a creación dun sistema de cofinanciación a empresas de aloxamento rural, hostelería e ocio		P		

**ANEXO II C – FICHAS DE ACTUACIÓN POR MEDIDA**

<b>4.1.3. DIVERSIFICACIÓN DA ECONOMÍA RURAL E MELLORA DA CALIDADE DE VIDA</b>							
<b>LIÑA DE ACTUACIÓN:</b> FOMENTO DE ACTIVIDADES TURÍSTICAS: DESENVOLVEMENTO E/OU A COMERCIALIZACIÓN DE NOVOS PRODUTOS E SERVIZOS RELACIONADOS CO TURISMO RURAL							
<b>OBXECTIVO A ACADAR:</b> IMPULSAR O DESENVOLVEMENTO E COMERCIALIZACIÓN DO SECTOR TURÍSTICO, ESPECIALMENTE DE NOVOS PRODUTOS E SERVIZOS TURÍSTICOS QUE ENRIQUEZAN E DIVERSIFIQUEN A OFERTA ACTUALMENTE EXISTENTE. - IMPULSAR O DESENVOLVEMENTO E COMERCIALIZACIÓN DO SECTOR TURÍSTICO, ESPECIALMENTE DE NOVOS PRODUTOS E SERVIZOS TURÍSTICOS QUE ENRIQUEZAN E DIVERSIFIQUEN A OFERTA ACTUALMENTE EXISTENTE.							
<b>Acción a desenvolver</b>	<b>Localización</b>	<b>Promotores potenciais</b>	<b>Descrición da Actuación</b>	<b>Requisitos</b>	<b>Natureza Acción : Productiva (P) ; Non Productiva (NP)</b>	<b>Axuda Pública (€)</b>	<b>Gasto Privado (€)</b>
Apoio aos estudo de mercado para o desenvolvemento de produtos turísticos	Territorios GDR-20	Asociacións e empresas do sector turístico, novos emprendedores e concellos	Estudos de mercado que tanto empresas como asociacións poidan levar a cabo para o desenvolvemento de produtos turísticos		P		
Apoio ao deseño dunha estratexia global de turismo interior para as comarcas de Caldas e Tabeirós - Terra de Montes	Territorios GDR-20	Asociacións e empresas do sector turístico, novos emprendedores e concellos	Deseño dunha estratexia global de turismo interior para as comarcas de Caldas e Tabeirós - Terra de Montes		P		

## ANEXO II C – FICHAS DE ACTUACIÓNS POR MEDIDA

<b>4.1.3. DIVERSIFICACIÓN DA ECONOMÍA RURAL E MELLORA DA CALIDADE DE VIDA</b>							
<b>LÍÑA DE ACTUACIÓN: SERVIZOS PARA ECONOMÍA E A POBOACIÓN RURAL</b>							
<b>OBXECTIVO A ACADAR: PROMOVER A FIXACIÓN E RENOVACIÓN DA POBOACIÓN MEDIANTE A INMIGRACIÓN, ASÍ COMO MELLORANDO A DOTACIÓN DE SERVIZOS COLECTIVOS QUE CONTRIBÚEN Á CALIDADE DE VIDA NO RURAL.</b>							
<b>Acción a desenvolver</b>	<b>Localización</b>	<b>Promotores potenciais</b>	<b>Descrición da Actuación</b>	<b>Requisitos</b>	<b>Natureza Acción : Productiva (P) ; Non Productiva (NP)</b>	<b>Axuda Pública (€)</b>	<b>Gasto Privado (€)</b>
Impulso de iniciativas que melloren os servizos á poboación	Territorio GDR-20	<b>Concellos e outras Administracións, asociacións</b>	Por exemplo: o apoio á creación de centros de día para persoas maiores e persoas con dependencia; a creación dun parque industrial, a dotación de ferramentas de novas tecnoloxías nos centros sociais; a creación de centros sociais polivalentes ou multiusos; a dotación de espazos de encontro e ocio destinados ao tecido asociativo que favorezan o seu desenvolvemento e a innovación no servizo de transporte de viaxeiros.		NP		

## ANEXO II C – FICHAS DE ACTUACIÓNS POR MEDIDA

<b>4.1.3. DIVERSIFICACIÓN DA ECONOMÍA RURAL E MELLORA DA CALIDADE DE VIDA</b>							
<b>LÍÑA DE ACTUACIÓN: SERVIZOS PARA ECONOMÍA E A POBOACIÓN RURAL</b>							
<b>OBXECTIVO A ACADAR: PONER EN VALOR, VISIBILIZAR O TRABALLO DÁS MULLERES E PROMOVER A IGUALDADE ENTRE XÉNEROS</b>							
<b>Acción a desenvolver</b>	<b>Localización</b>	<b>Promotores potenciais</b>	<b>Descrición da Actuación</b>	<b>Requisitos</b>	<b>Natureza Acción : Productiva (P) ; Non Productiva (NP)</b>	<b>Axuda Pública (€)</b>	<b>Gasto Privado (€)</b>
Favorecemento de accións que promovan a igualdade de oportunidades	Territorio GDR-20	<b>Concellos e outras Administracións, asociacións</b>	Por exemplo: a creación dun Observatorio da Igualdade		NP		

**ANEXO II C – FICHAS DE ACTUACIÓN POR MEDIDA**

<b>4.1.3. DIVERSIFICACIÓN DA ECONOMÍA RURAL E MELLORA DA CALIDADE DE VIDA</b>							
<b>LIÑA DE ACTUACIÓN: SERVIZOS PARA ECONOMÍA E A POBOACIÓN RURAL</b>							
<b>OBXECTIVO A ACADAR: POTENCIAR UNHA REDE E MARCA INTEGRADA DE COMERCIALIZACIÓN QUE AGLUTINE E VINCULE OS PRODUTOS E SERVIZOS DA ZONA COA CALIDADE E IDENTIDADE TERRITORIAL, BASEÁNDOSE EN EXPERIENCIAS XA EXISTENTES NO ÁMBITO DO GDR (MARCA DE CALIDADE TERRITORIAL ULLA-UMIA)</b>							
<b>Acción a desenvolver</b>	<b>Localización</b>	<b>Promotores potenciais</b>	<b>Descrición da Actuación</b>	<b>Requisitos</b>	<b>Natureza Acción : Produtiva (P) ; Non Produtiva (NP)</b>	<b>Axuda Pública (€)</b>	<b>Gasto Privado (€)</b>
Apoio de servizos que favorezan o desenvolvemento económico no medio rural	Territorio GDR-20	Asociacións, empresarios, comerciantes, artesáns e concellos	Por exemplo: creación dunha rede de produtores de variedades tradicionais agrícolas e artesanais; a creación dunha marca propia de produto agrario e artesán de calidade; o fomento dos canles tradicionais de venda como os mercados de abastos e as feiras e o apoio á Marca de Calidade Territorial "Ulla-Umia e a ampliación aos concellos de Tabeirós-Terra de Montes incluídos no GDR-20.		P		

**ANEXO II C – FICHAS DE ACTUACIÓN POR MEDIDA**

<b>4.1.3. DIVERSIFICACIÓN DA ECONOMÍA RURAL E MELLORA DA CALIDADE DE VIDA</b>							
<b>LIÑA DE ACTUACIÓN:</b> RENOVACIÓN E DESENVOLVEMENTO DE POBOACIÓNS RURAIS E CONSERVACIÓN E MELLORA DO PATRIMONIO RURAL: INVESTIMENTOS RELATIVOS Á RESTAURACIÓN, MELLORA E POSTA EN VALOR DO PATRIMONIO CULTURAL							
<b>OBXECTIVO A ACADAR:</b> IMPULSAR A RECUPERACIÓN, POSTA EN VALOR E PROTECCIÓN DA RIQUEZA NATURAL E ETNOGRÁFICA DA ZONA: MELLORA, PROMOCIÓN E COIDADADO ACTIVO DO PATRIMONIO, TANTO MATERIAL COMO INMATERIAL.							
<b>Acción a desenvolver</b>	<b>Localización</b>	<b>Promotores potenciais</b>	<b>Descrición da Actuación</b>	<b>Requisitos</b>	<b>Natureza Acción : Productiva (P) ; Non Productiva (NP)</b>	<b>Axuda Pública (€)</b>	<b>Gasto Privado (€)</b>
Fomento dos proxectos que impliquen a implantación e mellora de servizos e infraestruturas asociadas coa cultura	Territorio GDR-20	Asociacións e concellos	Por exemplo: creación dun museo da memoria histórica; a creación dun centro sobre conservación e xestión do patrimonio arqueolóxico; a creación dun arquivo histórico e un centro de documentación do territorio GDR...		NP		
Impulso dos proxectos que supoñan a recuperación de elementos históricos patrimoniais ou culturais representativos da paisaxe agraria, da cultura tradicional e da historia do territorio	Territorio GDR-20	Asociacións e concellos	Por exemplo: a creación dun centro para a recuperación, investigación e divulgación da música tradicional; a restauración de construcións populares como lavadoiros, fontes, cruceiros, muiños,...; a posta en valor do patrimonio arqueolóxico (castros, mamoaas, petroglifos...); a creación de rutas arqueolóxicas e o impulso de novas excavacións arqueolóxicas; a restauración do patrimonio civil e relixioso; o inventario da totalidade do patrimonio etnográfico do territorio GDR...		NP		

**ANEXO II C – FICHAS DE ACTUACIÓN POR MEDIDA**

<b>4.1.3. DIVERSIFICACIÓN DA ECONOMÍA RURAL E MELLORA DA CALIDADE DE VIDA</b>							
<b>LINA DE ACTUACIÓN:</b> FORMACIÓN VINCULADA A PROXECTOS DE INVESTIMENTO MATERIAL PROMOVIDOS NO MARCO DA MEDIDA 413.							
<b>OBXECTIVO A ACADAR:</b> PROMOVER A FORMACIÓN PROFESIONAL E OCUPACIONAL EN NOVOS PRODUCTOS, PROCESOS E SERVIZOS VINCULADOS CO TECIDO SOCIOECONÓMICO DO TERRITORIO, MOSTRANDO UN INTERESE ESPECIAL POLA CAPACITACIÓN DO EMPRESARIADO E A POBOACIÓN ACTIVA NON USO DAS TIC.							
<b>Acción a desenvolver</b>	<b>Localización</b>	<b>Promotores potenciais</b>	<b>Descrición da Actuación</b>	<b>Requisitos</b>	<b>Natureza Acción : Produtiva (P) ; Non Produtiva (NP)</b>	<b>Axuda Pública (€)</b>	<b>Gasto Privado (€)</b>
Apoio ao desenvolvemento de programas de formación nas explotacións de cara á diversificación da actividade económica	Territorio GDR-20	Asociacións profesionais do sector, cooperativas	Desenvolver programas de formación nas explotacións de gandería: agroturismo, elaboración de conservas e venda, produtos artesanais, etc.		P		

<b>3.3.4.- MEDIDA 431.B. ADQUISICIÓN DE CAPACIDADES E PROMOCIÓN DO TERRITORIO</b>
---

**ANEXO– FICHAS DE ACTUACIÓN POR MEDIDA**

<b>4.3.1.B. ADQUISICIÓN DE CAPACIDADES E PROMOCIÓN DO TERRITORIO</b>							
<b>LINA DE ACTUACIÓN:</b> DIFUSIÓN DO PROGRAMA NO TERRITORIO DE ACTUACIÓN, INCLUINDO OS GASTOS DE EQUIPAMENTO TÉCNICO NESTE TIPO DE ACTIVIDADES							
<b>OBXECTIVO A ACADAR:</b> POTENCIAR A INFORMACIÓN, FORMACIÓN E DIFUSIÓN ENTRE A POBOACIÓN, OS AXENTES ECONÓMICOS E PÚBLICOS SOBRE O PROGRAMA LEADER E AS SÚAS ACTUACIÓN NO TERRITORIO.							
<b>Acción a desenvolver</b>	<b>Localización</b>	<b>Promotores potenciais</b>	<b>Descrición da Actuación</b>	<b>Requisitos</b>	<b>Natureza Acción : Productiva (P) ; Non Productiva (NP)</b>	<b>Axuda Pública (€)</b>	<b>Gasto Privado (€)</b>
Plan de difusión do PDR	Territorio GDR-20	GDR-20 Oficina Técnica	Plan de Difusión do Programa de Desenvolvemento Rural do GDR-20 (ver Capítulo V)		NP		

**ANEXO– FICHAS DE ACTUACIÓN POR MEDIDA**

<b>4.3.1.B. ADQUISICIÓN DE CAPACIDADES E PROMOCIÓN DO TERRITORIO</b>							
<b>LÍNEA DE ACTUACIÓN: ENCONTROS, XORNADAS, SEMINARIOS E CONGRESOS</b>							
<b>OBXECTIVO A ACADAR: APOIAR A DINAMIZACIÓN, PARTICIPACIÓN E COOPERACIÓN DA POBOACIÓN, AXENTES SOCIOECONÓMICOS E PÚBLICOS NO MARCO DO PROGRAMA LEADER.</b>							
<b>Acción a desenvolver</b>	<b>Localización</b>	<b>Promotores potenciais</b>	<b>Descrición da Actuación</b>	<b>Requisitos</b>	<b>Natureza Acción : Productiva (P) ; Non Productiva (NP)</b>	<b>Axuda Pública (€)</b>	<b>Gasto Privado (€)</b>
Organización de encontros técnicos dirixidos a mellorar a xestión dos recursos a través do intercambio de experiencias	<b>Territorio GDR-20</b>	Asociacións e concellos	A organización destes encontros dependerá unicamente da súa funcionalidade para o territorio , algunhas propostas son: Xornada sobre xestión cinexética e medio ambiente. Exposición itinerante: a natureza na escola. Encontro coa música no rural. Encontro- festival músico cultural. Xornadas de formación de pedagogía instrumental músico-cultural. Xornada sobre estratexia territorial GDR-20 Encontros sobre a cultura emprendedora. Xornada de Comunidades de Montes. Seminarios e talleres sobre coidado e valoración do contorno rural. Seminarios e talleres de boas prácticas no uso de insumos e residuos agrogandeiros.		NP		

**ANEXO– FICHAS DE ACTUACIÓN POR MEDIDA**

<b>4.3.1.B. ADQUISICIÓN DE CAPACIDADES E PROMOCIÓN DO TERRITORIO</b>							
<b>LÍNEA DE ACTUACIÓN: ESTUDOS, INFORMES E PUBLICACIONES</b>							
<b>OBJECTIVO A ACADAR: POTENCIAR A INFORMACIÓN, FORMACIÓN E DIFUSIÓN ENTRE A POBOACIÓN, OS AXENTES ECONÓMICOS E PÚBLICOS SOBRE O PROGRAMA LEADER E AS SÚAS ACTUACIÓN NO TERRITORIO.</b>							
<b>Acción a desenvolver</b>	<b>Localización</b>	<b>Promotores potenciais</b>	<b>Descrición da Actuación</b>	<b>Requisitos</b>	<b>Natureza Acción : Productiva (P) ; Non Productiva (NP)</b>	<b>Axuda Pública (€)</b>	<b>Gasto Privado (€)</b>
Elaboración de material de divulgación de cuestións que afecten ao territorio do GDR 20 e a súa estratexia de desenvolvemento rural	<b>Territorio GDR-20</b>	<b>Asociacións e Concellos</b>	<p>Algunhas propostas son:            Elaboración dun diagnóstico e dun Plan de Igualdade no territorio GDR-20.            Estudo microtoponimia.            Elaboración de estudo para a integración do gando ceibe no monte.            Estudo de novas formas de utilización colectiva de maquinaria.            Investigación e plan de viabilidade de modelos de agricultura ecolóxica.            Plan de comunicación para a promoción de produto autóctono.            Investigación – estudo sobre xacementos arqueolóxicos.            Estudo de boas prácticas en explotacións agrogandeiras.</p>		<b>NP</b>		

**ANEXO– FICHAS DE ACTUACIÓNS POR MEDIDA**

<b>4.3.1.B. ADQUISICIÓN DE CAPACIDADES E PROMOCIÓN DO TERRITORIO</b>							
<b>LÍÑA DE ACTUACIÓN:</b> MAPAS, GUÍAS, EDICIÓN DE MATERIAL DE PROMOCIÓN, VALORIZACIÓN E DIFUSIÓN DO TERRITORIO, PORTAIS E PÁXINAS WEB							
<b>OBXECTIVO A ACADAR:</b> POTENCIAR A INFORMACIÓN, FORMACIÓN E DIFUSIÓN ENTRE A POBOACIÓN, OS AXENTES ECONÓMICOS E PÚBLICOS SOBRE O PROGRAMA LEADER E AS SÚAS ACTUACIÓNS NO TERRITORIO.							
<b>Acción a desenvolver</b>	<b>Localización</b>	<b>Promotores potenciais</b>	<b>Descrición da Actuación</b>	<b>Requisitos</b>	<b>Natureza Acción : Productiva (P) ; Non Productiva (NP)</b>	<b>Axuda Pública (€)</b>	<b>Gasto Privado (€)</b>
Creación, publicación, edición, etc... de material de promoción, tanto en soporte dixital como en convencional, coa finalidade de promocionar as actuacións financiadas polo programa LEADER – GALIZA	Territorio GDR-20	<b>Oficina Técnica e asociacións</b>	Algunhas propostas son Portal do GDR-20. Páxinas web das Comunidades de Montes ou a creación dun portal de información sobre actividades		<b>NP</b>		
Apoio a promoción de produto e/ou destino turístico	Territorios GDR-20	Asociacións e empresas do sector turístico, novos emprendedores e concellos	Campañas de promoción de produto e/ou destino turístico		<b>NP</b>		

**ANEXO– FICHAS DE ACTUACIÓN POR MEDIDA**

<b>4.3.1.B. ADQUISICIÓN DE CAPACIDADES E PROMOCIÓN DO TERRITORIO</b>							
<b>LÍNEA DE ACTUACIÓN:</b> SINALIZACIÓN TURÍSTICA							
<b>OBJETIVO A ACADAR:</b> IMPULSAR O DESENVOLVEMENTO E COMERCIALIZACIÓN DO SECTOR TURÍSTICO, ESPECIALMENTE DE NOVOS PRODUCTOS E SERVIZOS TURÍSTICOS QUE ENRIQUEZAN E DIVERSIFIQUEN A OFERTA ACTUALMENTE EXISTENTE.							
<b>Acción a desenvolver</b>	<b>Localización</b>	<b>Promotores potenciais</b>	<b>Descrición da Actuación</b>	<b>Requisitos</b>	<b>Natureza Acción : Productiva (P) ; Non Productiva (NP)</b>	<b>Axuda Pública (€)</b>	<b>Gasto Privado (€)</b>
Apoio aos proxectos dirixidos a mellorar a sinalización turística para favorecer a identificación do recursos do territorio	<b>Territorio GDR-20</b>	<b>Asociacións e concellos</b>	Algunha propostas son: mellora da sinalización do roteiros de sendeirismo, mellora da sinalización do patrimonio natural e material ...		<b>NP</b>		

**ANEXO– FICHAS DE ACTUACIÓN POR MEDIDA**

<b>4.3.1.B. ADQUISICIÓN DE CAPACIDADES E PROMOCIÓN DO TERRITORIO</b>							
<b>LÍNEA DE ACTUACIÓN:</b> RUTAS							
<b>OBJETIVO A ACADAR:</b> IMPULSAR O DESENVOLVEMENTO E COMERCIALIZACIÓN DO SECTOR TURÍSTICO, ESPECIALMENTE DE NOVOS PRODUCTOS E SERVIZOS TURÍSTICOS QUE ENRIQUEZAN E DIVERSIFIQUEN A OFERTA ACTUALMENTE EXISTENTE.							
<b>Acción a desenvolver</b>	<b>Localización</b>	<b>Promotores potenciais</b>	<b>Descrición da Actuación</b>	<b>Requisitos</b>	<b>Natureza Acción : Productiva (P) ; Non Productiva (NP)</b>	<b>Axuda Pública (€)</b>	<b>Gasto Privado (€)</b>
Recuperación e creación de roteiros que melloren a oferta de lecer e turística do territorio	<b>Territorio GDR-20</b>	<b>Asociacións e concellos</b>	Por exemplo: creación de roteiros literarios, recuperación de calzadas e camiños tradicionais (Vía da Prata e Camiño Portugués)		<b>NP</b>		

**ANEXO– FICHAS DE ACTUACIÓN POR MEDIDA**

<b>4.3.1.B. ADQUISICIÓN DE CAPACIDADES E PROMOCIÓN DO TERRITORIO</b>							
<b>LIÑA DE ACTUACIÓN:</b> PROXECTOS SECTORIAIS COLECTIVOS, DE COORDINACIÓN, ACCIÓNS CONXUNTAS							
<b>OBXECTIVOS A ACADAR:</b> IMPULSAR A COOPERACIÓN E COORDINACIÓN ENTRE AS ADMINISTRACIÓNS LOCAIS E O TERCEIRO SECTOR PARA A PLANIFICACIÓN E XESTIÓN COMPARTIDA DE RECURSOS E SERVIZOS COLECTIVOS DIRIXIDOS Á POBOACIÓN RURAL. - APOIAR A DINAMIZACIÓN, PARTICIPACIÓN E COOPERACIÓN DÁ POBOACIÓN, AXENTES SOCIOECONÓMICOS E PÚBLICOS NO MARCO DO PROGRAMA LEADER.							
<b>Acción a desenvolver</b>	<b>Localización</b>	<b>Promotores potenciais</b>	<b>Descrición da Actuación</b>	<b>Requisitos</b>	<b>Natureza Acción : Productiva (P) ; Non Productiva (NP)</b>	<b>Axuda Pública (€)</b>	<b>Gasto Privado (€)</b>
Proxectos sectoriais colectivos, de coordinación, accións conxuntas	Territorio GDR 20	<b>Asociacións e Concellos</b>	Alguns exemplos poderían ser: Modelo de coordinación e transferencias de iniciativas públicas municipais innovadoras. Proxecto para deseñar modelos de organización – xestión das C.M.V.M.C. Proxecto para promoción de agrupación de propietarios forestais en asociacións. Mancomunidade de sociedades e asociación deportivas na promoción e organización de actividades deportivas.		NP		

## ANEXO– FICHAS DE ACTUACIÓNS POR MEDIDA

4.3.1.B. ADQUISICIÓN DE CAPACIDADES E PROMOCIÓN DO TERRITORIO							
LIÑA DE ACTUACIÓN: ACCIÓNS DE FORMACIÓN VINCULADAS Á APLICACIÓN DA ESTRATEXIA							
OBXECTIVO A ACADAR: POTENCIAR A INFORMACIÓN, FORMACIÓN E DIFUSIÓN ENTRE A POBOACIÓN, OS AXENTES ECONÓMICOS E PÚBLICOS SOBRE O PROGRAMA LEADER E AS SÚAS ACTUACIÓNS NO TERRITORIO.							
Acción a desenvolver	Localización	Promotores potenciais	Descrición da Actuación	Requisitos	Natureza Acción : Productiva (P) ; Non Productiva (NP)	Axuda Pública (€)	Gasto Privado (€)
Xornadas de formación relacionadas directamente co programa de desenvolvemento rural do GDR 20	Territorio GDR 20	Asociacións e Concellos	<p>Algunhas propostas son:</p> <p>Plans de formación para Comunidades de Montes.</p> <p>Actuacións que mude nos valores do galego "localista".</p> <p>Plan de articulación social do GDR-20.</p> <p>Recuperación oficio construción cabaceiros circulares en madeira.</p> <p>Proxecto de intercambio empresarios/as seniors e novos emprendedores.</p> <p>Alfabetización Informática.</p> <p>Seminarios de informática aplicada ás realidades sectoriais do contorno.</p> <p>Seminario de dinamización das novas tecnoloxías.</p> <p>Proxecto comerci@.</p> <p>Proxecto formaleader.</p>		NP		

**ANEXO- FICHAS DE ACTUACIÓN POR MEDIDA**

<b>4.3.1.B. ADQUISICIÓN DE CAPACIDADES E PROMOCIÓN DO TERRITORIO</b>							
<b>LÍNEA DE ACTUACIÓN: VALORIZACIÓN DO PATRIMONIO CULTURAL INMATERIAL</b>							
<b>OBJECTIVO A ACADAR: IMPULSAR A RECUPERACIÓN, POSTA EN VALOR E PROTECCIÓN DA RIQUEZA NATURAL E ETNOGRÁFICA DA ZONA: MELLORA, PROMOCIÓN E COIDADADO ACTIVO DO PATRIMONIO, TANTO MATERIAL COMO INMATERIAL.</b>							
<b>Acción a desenvolver</b>	<b>Localización</b>	<b>Promotores potenciais</b>	<b>Descrición da Actuación</b>	<b>Requisitos</b>	<b>Natureza Acción : Productiva (P) ; Non Productiva (NP)</b>	<b>Axuda Pública (€)</b>	<b>Gasto Privado (€)</b>
Apoio as actuacións de posta en valor do patrimonio cultural inmaterial	Territorio <b>GDR 20</b>	<b>Asociacións e Concellos</b>	Por exemplo: inventario para a recuperación do patrimonio inmaterial, recuperación da toponimia e microtoponimia, proxecto de divulgación da cultura castrexa, recuperación e recreación de mallas, segas, proceso de recollida do millo...recuperación e posta en valor dos antigos oficios artesáns, recuperación dos xogos populares, recuperación de danza, música e oficios tradicionais, promoción dos xogos populares tradicionais na comarca, posta em valor da arte románica..		NP		

## **3.4.- INDICADORES DE RESULTADO E IMPACTO**

## ANEXO III A

## INDICADORES DE RESULTADO MEDIDAS 411 412 e 413

MEDIDA	TIPOLOXÍA DO PROXECTO	Nº de proxectos financiados polos GDR	NUMERO DE BENEFICIARIOS					NUMERO DE EMPREGOS CREADOS					Axuda pública (miles de €)	Gasto privado (miles de €)
			Sector privado		Sector público	GDR	TOTAL	Homes		Mulleres		TOTAL		
			Particulares	Persoas xurídicas				<30	>30	<30	>30			
411	Proxectos de introdución de novas técnicas de produción	8	12	3			15	2,5	1,5	2,5	3	8,5	205.602,71	405.469,94
	Proxectos de recuperación de variedades tradicionais	5	11	2			13	1,5	0,0	2	1,5	5,5	139.800,70	275.719,56
	Producións extensivas en áreas medioambientalmente sensíbeis	6	9	1			10	2	1	2	1	6	156.257,91	308.157,15
	Proxectos de mellora da eficiencia enerxética das explotacións	5	14	3			17	2	2	2	1	7	180.930,21	356.813,55
	Proxectos de aplicación das TICs nas explotacións	4	8	2			10	2,5	1	2	1,5	7	172.709,13	340.594,76
	Aumento do valor económico dos montes	6	18	6			26	3	3	1	1	8	205.602,51	405.469,94
	Proxectos de transformación e comercialización de produtos agrarios	7	7	2			9	3,5	1	2,5	1,5	6,5	213.826,61	421.688,74
	Proxectos de transformación e comercialización de produtos forestais	6	15	6			21	2	1	2	1	6	222.050,71	437.907,54
	Cooperación para o desenvolvemento de novos produtos, procesos e tecnoloxías no sector agrario, alimentario e forestal	5	12	5			15	2	1	2	1	6	148.033,80	291.938,35
	Outros (especificar)						0					0		
TOTAL		52	100	30	0	0	138	23	12	18	11,2	62,5	1644820,3	3243759,7
412	Investimentos non produtivos en explotacións agrarias	2	5	1	2		8	1				1	49177,34	11.200,00
	Investimentos non produtivos en espazos forestais	7	9	5	4		16	1,5		1,5		3	172.120,68	39.200,00
	Investimentos non produtivos para a adecuación, recuperación e posta en valor do patrimonio ambiental en espazos naturais ou no contorno rural	5	0	5	5		10	1		2	1	4	270.475,35	61800,00
	Outros (especificar)						0					0		
	Outros (especificar)						0					0		
	Outros (especificar)						0					0		
TOTAL		14	14	11	11	0	36	3,5	0	3,5	1	8	491773,37	112000,00
413	Transformación e venda de produtos agrarios na explotación	7	9	2			11	2,5	0,5	3	1	7	218546,33	313857,43
	Elaboración e venda de produtos artesanais	6	8	1			9	1		1,5		2,5	73867,31	105.794,64
	Agroturismo	8	8	0			8	2		3,5	1,5	7	245507,67	352.648,76
	Prestación de servizos á poboación	12	6	2	10	2	22	3,5	1,5	6,5	6,5	17	517755,81	705.297,55
	Creación/modernización e/ou traslado de PEMEs	15	8	7			15	30	17	31	14	101	2846790,5	4231785,6
	Centros de información e sinalización de lugares turísticos	7			8	3	11	1,5		2,5	1	5	173975,05	211569,27
	Comercialización de servizos turísticos relacionados co turismo rural	8	11	3	2		16	2		4	2	8	209.766,37	282119,03
	Servizos básicos para a economía e a poboación rural	6	5	3	1		10	2,5	1	3	1,5	8	252217,78	352648,76
	Plans de protección e xestión das zonas Natura 2000 e de alto valor natural	3			10	6	16	1	0,5	1	1	3,5	104.883,16	141059,52
	Accións de sensibilización sobre cuestións ambientais	7			4	5	9	1		1		2	55.666,65	70529,76
	Restauración, mellora e posta en valor do patrimonio natural	5		1	10	4	20	1	0,5	1,5	1	4	129483,95	176324,36
	Restauración, mellora e posta en valor do patrimonio cultural	9			5	11	16	1		1	1	3	82.643,10	109321,12
	Outros (especificar)						0					0		
	Outros (especificar)						0					0		
Outros (especificar)						0					0			
TOTAL		93	50	19	50	32	163	58	21	59,5	28,5	168	4911153,5	7052975,5

O número de empregos creados debe expresarse en valor do equivalente anual. Así por exemplo, o emprego dunha persoa a media xornada durante 1 ano enteiro sería o equivalente a 0,5 empregos xerados. E o emprego dunha persoa a xornada completa durante 4 meses sería o equivalente a unha xoración de 0,33 empregos.

**ANEXO III B**  
**INDICADORES DE RESULTADO MEDIDAS 411, 412 e 413**

MEDIDA	PARTICULARES				TOTAL
	Homes		Mulleres		
	<25	>25	<25	>25	
411	38	15	32	21	106
412	5	2	4	3	14
413	19	8	17	11	55
<b>TOTAL</b>	<b>62</b>	<b>25</b>	<b>53</b>	<b>35</b>	<b>175</b>

## ANEXO III C

## INDICADORES DE RESULTADO MEDIDA 421

MEDIDA	TIPOLOXÍA DO PROXECTO	Nº PROXECTOS DE COOPERACIÓN			Nº GDR COOPERANTES			FEADER (€)		TOTAL	
		Interterritorial	Transnacional	TOTAL	Interterritorial	Transnacional	TOTAL	Interterritorial	Transnacional	Interterritorial	Transnacional
411	Proxectos de introdución de novas técnicas de produción			0			0				
	Proxectos de recuperación de variedades tradicionais			0			0				
	Produccións extensivas en áreas medioambientalmente sensíbeis			0			0				
	Proxectos de mellora da eficiencia enerxética das explotacións			0			0				
	Proxectos de aplicación das TICs nas explotacións			0			0				
	Aumento do valor económico dos montes			0			0				
	Proxectos de transformación e comercialización de produtos agrarios			0			0				
	Proxectos de transformación e comercialización de produtos forestais			0			0				
	Cooperación para o desenvolvemento de novos produtos, procesos e tecnoloxías no sector agrario, alimentario e forestal		2	2		2	2		80.000		130.000
	Outros (especificar)			0			0				
	Outros (especificar)			0			0				
Outros (especificar)			0			0					
TOTAL		0	2	2	0	2	2	0	80000	0	130000
412	Investimentos non produtivos en explotacións agrarias			0			0				
	Investimentos non produtivos en espazos forestais			0			0				
	Investimentos non produtivos para a adecuación, recuperación e posta en valor do patrimonio ambiental en espazos naturais ou no contorno rural	2		2	2		2	50.000		90.000	
	Outros (especificar)			0			0				
	Outros (especificar)			0			0				
	Outros (especificar)			0			0				
TOTAL	2	0	2	2	0	2	50000	0	90000	0	
413	Transformación e venda de produtos agrarios o na explotación			0			0				
	Elaboración e venda de produtos artesanais			0			0				
	Agroturismo			0			0				
	Prestación de servizos á poboación	2		2	2		2	70.000		120.000	
	Creación/modernización e/ou traslado de PEME, en sectores distintos ao da produción agraria			0			0				
	Centros de información e sinalización de lugares turísticos			0			0				
	Comercialización de servizos turísticos relacionados co turismo rural	1		1	1		1	10.000		16.000	
	Servizos básicos para a economía e a poboación rural	1		1	1		1	40.000		70.000	
	Planos de protección e xestión das zonas Natura 2000 e de alto valor natural			0			0				
	Accións de sensibilización sobre cuestións ambientais	6		6	2		2	3000		4000	
	Restauración, mellora e posta en valor do patrimonio natural			0			0				
	Restauración, mellora e posta en valor do patrimonio cultural	2		2	2		2	30000		50.000	
	Outros (especificar)			0			0				
Outros (especificar)			0			0					
Outros (especificar)			0			0					
TOTAL	12	0	12	8	0	8	153000	0	260000	0	

## ANEXO III D

## INDICADORES DE RESULTADO MEDIDA 431

TIPO DE ACONTECEMENTO	Nº ACCIÓNS BENEFICIARIAS DE AXUDA	GASTO PÚBLICO (€)	
		FEADER	TOTAL
Estudo das zonas afectadas	1	20.000	50.000
Medidas de información sobre a zona e a estratexia de desenvolvemento local	27	99.000	166.000
Formación do persoal adicado á elaboración e aplicación dunha estratexia de desenvolvemento local	5	4.800	8.000
Actos de promoción	45	195.000	360.000
Outros (definir):			
<b>TOTAL</b>	<b>78</b>	<b>318800</b>	<b>584000</b>

## ANEXO III E

## INDICADORES DE RESULTADO FORMACIÓN

MEDIDA RELACIONADA	Nº PARTICIPANTES QUE CONCLUÍRON CON ÉXITO UNHA ACTIVIDADE DE FORMACIÓN				
	Homes		Mulleres		TOTAL
	<25	>25	<25	>25	
Formación e información dos axentes económicos que desenvolvan as súas actividades	145	96	160	150	551
Adquisición de capacidades e promoción con vistas a preparar e aplicar unha estratexia	105	70	115	100	390
<b>TOTAL</b>	<b>250</b>	<b>166</b>	<b>275</b>	<b>250</b>	<b>941</b>

### **3.5.- COMPLEMENTARIEDADE E COHERENCIA CON OUTROS PROGRAMAS**

O Grupo de Desenvolvemento Rural "Ulla-Umia-Lérez" (GDR-20) aproveitará as vantaxes que supón a adscrición de Galiza por parte da Unión Europea ao Obxectivo de Convergencia como rexión con maiores problemas estruturais e menor desenvolvemento económico. Ata o ano 2013 o territorio poderá beneficiarse dos diferentes fondos europeos, oportunidade que debe aproveitarse para o cofinanciamento dos programas aprobados pola Unión Europea.

#### **FONDO FEDER:**

- 1.- Desenvolvemento da economía do coñecemento.
- 2.- Desenvolvemento e innovación empresarial
- 3.- Medio ambiente, contorno natural, recursos hídricos e prevención de riscos.
- 4.- Transporte e enerxía.
- 5.- Desenvolvemento sostible local e urbano.
- 6.- Investimentos en Infraestruturas sociais.
- 7.- Asistencia Técnica e reforzo da capacidade institucional.

#### **FONDO SOCIAL EUROPEO:**

- 1.- Fomento do espírito empresarial e mellora da adaptabilidade dos traballadores, empresas e empresarios.
- 2.- Fomento da empregabilidade, a inclusión social e a igualdade entre homes e mulleres.
- 3.- Aumento e mellora do capital humano.
- 4.- Promover a cooperación transnacional e interrexional.

#### **FEADER:**

- 1.- Reforzar a base produtiva agroalimentaria e forestal.
- 2.- Mellora do medio ambiente e contorno rural.
- 3.- Mellora da calidade de vida e da economía en zonas rurais.

O territorio ten participado e, nalgúns casos, está a rematar Programas ou Plans de desenvolvemento, entre eles podemos salientar:

- *Programa LEADER plus* para os concellos integrados da ADR 'Ulla-Umia' (Pontecesures, Catoira, Valga, Cuntis, Moraña, Caldas de Reis e Portas) durante o período 2000-2006 que por circunstancias de acompañamento rematará en decembro de 2008. O obxectivo principal deste programa é deseñar unha Marca de Calidade para o territorio. A identidade aglutinante deste territorio é a auga (Ulla-Umia) dentro dun contexto de valorización cultural e patrimonial deste recurso. Esta estratexia está concebida dentro dun proceso de desenvolvemento sostible, onde a marca desempeña un papel motor nese proceso, garantindo a cohesión dos axentes e a coherencia das accións. Xa no ano 1996 as mulleres emprendedoras participantes no proxecto NOW II propoñían crear unha marca de calidade para as súas producións vinculada á os seus produtos e á recuperación da identidade colectiva do territorio.
  
- *Programa Equal* que rematou no 2005. O seu obxectivo foi a mellora da empregabilidade e o desenvolvemento emprendedor e empresarial preferentemente dos colectivos con maiores dificultades de inserción. Neste programa participaron os concellos de Pontecesures, Catoira, Valga, Cuntis, Portas, Caldas de Reis e Moraña. O eixo sobre o cal pivotaban as iniciativas foron o a igualdade de oportunidades entre homes e mulleres. Un dos resultados mais salientables foi a creación da Asociación de Axentes de Igualdade de oportunidades (APAIOGA) cuxa sede está en Cuntis. Esta asociación organizou o I Congreso Nacional de Axentes de Igualdade de Oportunidades. Con anterioridade este GAL xa se acollera ao *Programa Now*; e o Equal seguiu o proceso iniciado polo primeiro.
  
- *Programa PRODER* desenvolvido durante o período 1996-2001 na comarca de Tabeirós-Terra de Montes integrada polos concellos de A Estrada, Cerdedo e Forcarei. Os obxectivos principais foron o desenvolvemento endógeno e sostido do medio rural, o fortalecemento da súa economía o mantemento da súa poboación, a elevación das rendas e o benestar social dos seus habitantes, así como a conservación do espazo e os seus recursos naturais. Para isto establecéronse unha serie de liñas de axuda que se concederon para

a execución, polos Grupos de Acción Local, de programas comarcais orientados.

- *Programa LEADER Plus Montes* que se ven desenvolvendo dende 2002 e que finaliza en decembro de 2008. O eixo central deste programa foi a preservación e a conservación de bens medioambientais e culturais e estaba organizado en torno ao tres usos do monte: produtivo, social e recreativo.

Ademais destes Programas de desenvolvemento territoriais tamén cada concello participa e realiza programas e proxectos con recursos procedentes de outros programas europeos: por exemplo, proxectos de creación e apoio ás empresas e emprendedores, programas de inserción laboral. Parte destes programas son cofinanciados polas diferentes Consellarías da Xunta de Galiza con fondos europeos: como exemplo, a inclusión dos concellos de Moraña, Cuntis e Caldas de Reis no programa de "Concellos Saudables". Esta iniciativa supón a posta en marcha dun programa de animación ao deporte e á mellora de hábitos de alimentación entre a poboación en xeral e, nomeadamente, orientado ós nenos e ás persoas da terceira idade. Este programa está cofinanciado polos concellos participantes e a Consellaría de Sanidade con cargo a fondos europeos.

Os recursos de cofinanciamento, implementación ou complementariedade máis coñecidos son as diferentes liñas de axudas e subvencións da Xunta de Galicia tanto para concellos como para entidades ou particulares (emprendedores, empresariado, agrupacións...). Sen ánimo de inventariar estes recursos, as veces, pouco coñecidos e empregados polos beneficiarios/as, enumeramos os máis salientables:

- ⇒ Destinados aos concellos e grupos de concellos atopamos diferentes liñas de subvencións: Programas Cooperación, Programas de formación-emprego, Plans experimentais de emprego, programas para accións de formación ocupacional, liñas para o desenvolvementos das novas tecnoloxías e televisión dixital terrestres, Pactos de emprego, axudas para o desenvolvemento, valorización e diversificación dos montes, axudas para a difusión e posta e valor do medio natural e medioambiental, a rede galega de concellos pola sostibilidade, as axudas para mellora da infravivenda e para melloras de equipamentos....

⇒ As axudas destinadas ao empresariado, emprendedores e entidades son as máis abundantes e atopamos diferentes liñas de financiamento:

- *Consellaría de Traballo*: Axudas á contratación (fomento da contratación indefinida de mulleres, mocidade, colectivos en risco, ao primeiro contratado da empresas, conversións de contratos temporais en indefinidos...), axudas ao autoemprego (Programas ILE, Lebt's, promoción de emprego autónomo, fomento de iniciativas emprendedoras e de emprego...), á conciliación da vida laboral, axudas á economía social, para o acceso á cotitularidade de explotacións... Nestes momentos está a desenvolverse liñas de apoio aos Bancos de Tempo e aos plans municipais de conciliación familiar e laboral.
- *IGAPE*: Ten unha ampla gama de apoios para o tecido empresarial e emprendemento relacionadas coa mellora da competitividade, a cooperación entre empresas e a innovación empresarial (Programa para novos emprendedores, para elaboración de diagnósticos empresariais, de apoio á innovación, para titulares de explotacións de gando porcino, microcreditos...).
- *Consellaría de Innovación e Industria*. Con liñas de apoio ao comercio, a artesanía, as novas tecnoloxías da comunicación, ao turismo, para o aforro enerxéticos e incorporación de enerxías alternativas..., e programas como a rede de comercio rural galego ou a dinamización das tecnoloxías do coñecemento. Podemos salientar entre outras axudas e subvencións: as destinadas a empresas turísticas para o fomento do turismo no medio rural, para a mellora de cocinas e baños de cafeterías, bares e restaurantes, axudas a comercios retallistas e comercio rural, promoción da internacionalización das PEME, para mellora da imaxe, medidas ambientais e distintivo de calidade, para difusión e formación en novas tecnoloxías, fomento da propiedade industrial, para actuación e estratexias de comercialización...
- *Consellaría de Medio Rural*: con liñas de recursos destinadas ao sector agrogandeiro e forestal e innovadores programas como o Banco de Terras ou as UXFOR. Salientamos as destinadas á mellora e modernización das explotacións agrarias, reposición de reses, para a prevención e defensa contra incendios forestais, as destinadas a mancomunidades de montes, á promoción e mellora da comercialización, desenvolvemento de novos produtos e

tecnoloxías, mellora da eficiencia da xestión técnico-económica, para desenvolvemento de accións formativas, eficacia e sustentabilidade das explotacións, implantación de servizos de xestión e substitución, valorización e diversificación do monte, para novos produtos, procesos e tecnoloxías agroalimentarias...

- *Consellaría de Medio Ambiente e Desenvolvemento Sostible* presenta un conxunto de liñas de subvencións relacionadas co medio ambiente e a protección das zonas protexidas, ademais das relacionadas coa mellora ambiental e desenvolvemento sostible. Salientamos o programa da rede galega de concellos pola sostibilidade e os programas de formación e concienciación medioambientais. Entre as axudas e subvencións podemos salientar: as subvencions para empresas e organizacións para sistemas de xestión e auditorías, para contratación de técnicos ambientais para asociacións e sectores económicos, para a prevención e redución da contaminación, para PEMEs que aposten polo desenvolvemento sustentable, para asociacións e entidades medioambientais e de protección do medio natural...
- ⇒ Os recusos e apoios tanto a particulares, entidades como ás empresas son moi variados nas diferentes Consellarías e na Deputación de Pontevedra que conta con apoios ás asociacións e concellos nos diferentes eidos da vida social e económica tendo promocionadas as TIC's nos diferentes concellos coas aulas de informática ou desenvolvendo programas liderados polos concellos de promoción económica.
- ⇒ Finalmente destacamos outras liñas de varias Consellarías da Xunta de Galicia:
- *Vicepresidencia* presenta a maioría das súas liñas relacionadas con equipamentos e servizos para persoas dependentes, muller e neno. Con programas para investimentos en equipamentos e servizos relacionados co desenvolvemento da Lei de Dependencia e con programas de conciliación da vida laboral e familiar e o apoio á participación e eliminación de desigualdades entre sexos (programa mulleres empresarias EMEGA, programas formativos para a incorporación da muller nos diferentes eidos, microcreditos para empresarias e emprendedoras, axudas para o acceso á cotitularidade de mulleres, fomento da corresponsabilidade...).

- Cultura e Deportes: con financiamento e apoio ás actividades, infraestruturas e servizos relacionados co eido cultural e deportivo. Salientamos as axudas para restauración e conservación de horreos, cabazos, entre outras.
- *Consellaría de Vivenda e Solo*: con liñas para restauración e mellora de vivendas rurais, de cascos históricos e para a promoción de vivendas en compra e aluguer así como para a autoconstrución, mellora do habitat galego, renda de aluguer ou axuda para aluguer de vivenda do alumnado de FP de Galiza...

Todos estes recursos, e sen esquecer outros de entidades e ONG's, presentan un cadro de oportunidade para implementar as accións do Programa de Desenvolvemento Rural "Ulla-Umia-Lérez", amén do emprego das iniciativas e liñas comunitarias das que xa ten experiencia o territorio (Equal, Leader...).

## **IV.- PLAN DE COOPERACIÓN CON OUTROS TERRITORIOS**

O Grupo de Desenvolvemento Rural 'ULLA-UMIA-LÉREZ' comprométese a integrarse e participar na Rede Galega de Grupos de Desenvolvemento Rural.

#### **4.1.- INTRODUCCIÓN**

Cooperar significa, entre outras cousas, poñer medios en común para resolver problemas comúns. Representa tamén un procedemento de progreso social e económico incuestionable. Basicamente, cooperase por dous tipos de razóns: para compartir recursos cara a mellorar a eficiencia dos mesmos, e para lograr aprender das diferencias entre os cooperantes; noutros termos, para solucionar o que temos en común e para aprender de quen nos diferenciamos, de quen o fai mellor que nós.

Neste senso, ábrese a posibilidade de cooperación entre territorios GDRs a nivel de Galiza, entre territorios de diferentes Comunidades Autónomas e entre territorios dos distintos Estados que compoñen a Unión Europea, neste novo programa Leader. Este obxectivo é plenamente coincidente cunha das directrices do diagnóstico do territorio mais importantes detectados polos colectivos que participaron neste proceso: o individualismo e o localismo.

A realidade territorial, social, económica e administrativa do espacio que engloba o GDR 20 é compartida en esencia por outros territorios de similar orografía e estrutura produtiva e social en Galicia. A súa proximidade ante grandes núcleos de poboación, entre outras, é unha diferenciación respecto das outras zonas dentro do territorio desta Comunidade Autónoma.

A redución das actividades socioeconómicas tradicionais, produto de múltiples factores: envellecemento da poboación, taxa de reposición laboral negativa, éxodo da xente nova, aplicación de políticas agrarias inaxeitadas, muda dos valores, cambios nos hábitos de consumo, perda de coñecementos, etc. representan e identifican a este territorio. O diagnóstico xeral elaborado polos participantes das mesas sectoriais, identifica estes problemas como barreiras difíciles de superar á hora de poñer en marcha novos proxectos, e de ver este espacio con posibilidades para desenvolver unha actividade socioeconómica.

Esta mirada cara ao espacio perdido deixa a mirada perdida tamén nos rostros das persoas. É o momento de re-enfocar e aproveitar as oportunidades presentes: como se dunha persoa se tratara, un territorio antes de poñerse a camiñar debe de trazar un rumbo, un norte; ese rumbo ven de estar condicionado polas súas circunstancias pasadas e presentes -soio como condición non como determinación- e pola súa capacidade de imaxinación, creatividade e laboriosidade.

A falta de cooperación, o mínimo ou inexistente grao de desenvolvemento do traballo en rede -en equipo ou en grupo-, a falta de proxectos comúns, etc., son outras tantas variables sobre as que quere incidir o Plan de Cooperación que se presenta.

A cultura existente fai do individualismo e a atomización (parroquial, local, asociativo, empresarial, etc.) unha función que traspasa ás institucións, ós territorios e aos axentes. Este é un diagnóstico tamén compartido e consensuado pola maior parte dos axentes e institucións presentes no territorio do GDR-20, como temos comprobado durante a fase cualitativa.

Para tentar saír dos círculos viciosos e perniciosos do individualismo e da falta dunha cultura da cooperación ou do traballo en rede, é mester implementar programas que dun xeito eficaz poidan facer ver aos axentes e ás institucións de cada territorio, dun xeito claro e ilustrativo, que a cooperación é positiva, multiplicadora, posibilitadora de economías de escala e do desenvolvemento administrativo, social, económico e comunitario.

Por estas consideracións que vimos de desenvolver, pensamos que a sociedade, os concellos do GDR-20 e os seus axentes, poderían implicarse no desenvolvemento de certos programas de cooperación que levaran ó territorio GDR-20 cara a unha maior proxección.

Unha vez obtida a radiografía do territorio, é dicir, o estado xeral das circunstancias socioeconómicas, demográficas, culturais, de organización do territorio que o definen é o momento de fixar o rumbo que a de tomarse para ir na procura dun dos obxectivos básicos dos programas Leader, a cooperación entre territorios.

## **4.2.- OBXECTIVOS PERSEGUIDOS CON PLAN DE COOPERACION**

Os obxectivos que se pretenden acadar o traveso da cooperación con outros territorios son os seguintes:

- A. Transferir coñecementos en torno os sectores económicos considerados clave o estratéxicos do territorio.
- B. Compartir servizos con outros territorios cara a mellorar a eficiencia e eficacia na prestación dos mesmos
- C. Acadar unha maior dimensión territorial naqueles aspectos ou estratexias que se vexan favorecidas por economías de escala ou de alcance.
- D. Promover o cambio de valores cara a favorecer a cultura da cooperación.

## **4.3.- ESTRATEXIAS A DESENVOLVER NO PLAN DE COOPERACION**

Nos seguintes apartados vamos a expoñer a estratexias a seguir cara a acadar cada un dos obxectivos expostos no apartado anterior:

- a) Transferir coñecementos en torno os sectores económicos considerados clave o estratéxicos do territorio. - Culminado o diagnóstico estratéxico do GDR-20, e identificados os sectores económicos que contan con maior potencial de desenvolvemento, promoverase o intercambio de coñecementos con aqueles territorios da Unión Europea pioneiros neses sectores. A estes efectos, utilizaranse os procedementos habituais para estes sistema de colaboración: estudos, informes e publicacións conxuntas; mapas, guías e páxinas web; viaxes e delegacións comerciais e técnicas, presenza en feiras e eventos; encontros e foros; proxectos sectorias colectivos; accións de formación interterritorial, etc., orientados normalmente a territorios transnacionais.
- b) Compartir servizos con outros territorios cara a mellorar a eficiencia na prestación dos mesmos. Segundo consta no diagnóstico realizado, danse importantes carencias a nivel de servizos públicos neste territorio; a escasa densidade poboacional, así como a dispersión da mesma, encarece de

xeito notable a prestación dos mesmos. Algúns servizos son susceptíbeis de prestarse dende un ámbito supramunicipal ou intercomarcal, en relación os mesmos cabe establecer acordos intermunicipais que compartan o complementes estes servizos, mellorando así o número e calidade dos mesmos.

- c) Acadar unha maior dimensión territorial naqueles aspectos ou estratexias que se vexan favorecidas por economías de escala ou de alcance.- Nunha economía globalizada os ámbitos territoriais comarcais resultan insignificantes cara a despregar estratexias que calen nos grandes segmentos de consumidores ; neste senso, cobran especial importancia a creación e desenvolvemento de Marcas que contan con suficientes recursos e dimensión como para poder facer un oco nos *atiborrados* "lineais dos supermercados" mundiais.
- d) Promover o cambio de valores cara a favorecer a cultura da cooperación.- Partimos dun escenario social marcado polo individualismo e o escepticismo da poboación rural cara a propostas e discursos procedentes dos círculos políticos e tecnocráticos. Dificilmente se poden mudar actitudes mediante conferencias e charlas, creemos que o xeito mais efectivo de que estas valores calen na poboación rural é mediante experiencias que resulten gratificantes a nivel económico ou persoal. Así pois, ademais de votar man de proceso didácticos – demostrativos e a divulgación de casos de interese, resulta moi conveniente velar pola calidade das experiencias cooperativas que se proxecten, xestionando axeitadamente as expectativas dos participantes cara a evitar o escepticismo e a frustración.

Resulta tamén necesario planificar a estratexia de cooperación atendendo o curto, medio e longo prazo. Neste senso, cara a mellorar a eficiencia económica e crear unha cultura da cooperación ou do traballo en rede é conveniente iniciar a cooperación con territorios próximos. Unha vez analizados e avaliados os seus resultados, deseñaría-se unha estratexia mais ambiciosa que abarcaría todo o espacio da UE. Así pois, a nivel temporal desenvolveríanse as actuacións en tres fases: 1ª fase, territorios próximos; 2ª fase, territorios españois; 3ª fase, territorios internacionais.

A lóxica inherente deste proceso de cooperación debe pivotar sobre as dimensións acción-aprendizaxe-acción na que está baseada toda acción práctica. O proceso debe seguir un itinerario que arranca co actual plan de cooperación; o cal dará pé a unha primeira actuación da cal vamos a obter unha aprendizaxe; estes novos coñecementos débémolos aproveitar cara a reformular ou matizar o plan inicial. E así, debe seguir o proceso dun xeito secuencial e cíclico.

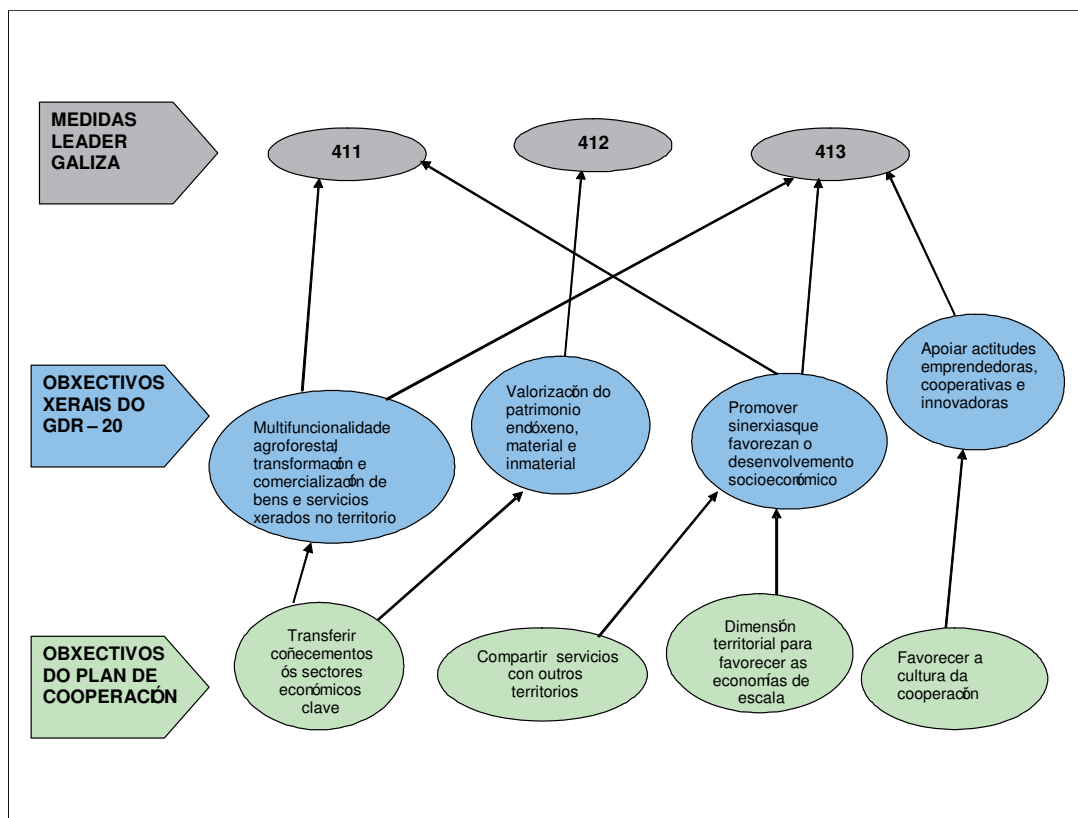
O desenvolvemento destas estratexias en actuacións e proxectos realízase no cadro **ANEXO II D**.

#### **4.4.- XUSTIFICACION DA ARTICULACIÓN E COHERENCIA DO PLAN DE COOPERACION CO PROGRAMA DE DESENVOLVEMENTO RURAL**

Como xa comentamos, a relación entre os obxectivos do Plan de Cooperación e as actuacións previstas detallase no cadro ANEXO II D.

A continuación vamos a explicar como os obxectivo definidos neste Plan de Cooperación van a contribuír de xeito directo a conseguir os obxectivos xerais marcados no programa de desenvolvemento rural do GDR-20; e como a súa vez, este últimos van a incidir nas medidas 411, 412 e 413 establecidas no programa Leader Galicia 2007-2013.

Nesto senso, consideramos idóneo, pola súa capacidade sintética e explicativa (coherencia e relacións causa –efecto), trasladar aquí a simboloxía dos Mapas Estratéxicos:



#### 4.5.- PREVISION FINANCEIRA

Aínda que de xeito aproximado, nalgunhas das actuacións que figuran no ANEXO II D procedeuse a unha estimación de custos, outras pola dificultade de facer unha estimación quedaron sen cuantificar.



## ANEXO II D

## 4.2.1. PLAN DE COOPERACION

ACTUACIONES	TIPO DE COOPERACION		TERRITORIOS IMPLICADOS	BENEFICIARIOS	EFECTOS NO MEDIOAMBIENTE	EFECTOS NO COLECTIVO MULLERES	EFECTOS NO COLECTIVO MOZOS	PREVISIO N ORZAMEN TARIA
	Interterritorial	Transnacional						
1.1 Acordo de colaboración e visitas mutuas con entidades forestais	non	si	países escandinavos	CMVMC, empresarios	Mellora da produción forestal e de tratamento de residuos dos mesmos	Non	nicho de emprego para xente nova	
1.2 Viaxes de intercambio a rexións escandinavas co obxectivo de coñecer a súa cultura forestal				CMVMC, empresarios, colectivos sociais	Ordenación da masa arbolada, prevención contra incendio			20.000 €
1.3 Acordo de colaboración e visitas mutuas con empresas e territorios portugueses	non	si	norte de Portugal	Empresas e emprendedores	Intercambiar boas prácticas			6.000 €
1.4 Viaxes de intercambio con Portugal co obxectivo da transformación da madeira								5.000 €
1.5 Acordo de colaboración e visitas mutuas entre industriais e emprendedores na construción de madeira								

## ANEXO II D

## 4.2.1. PLAN DE COOPERACIÓN

OBJECTIVO A ACADAR: 1. TRANSFERIR CONECCIONES CONTORNO A SECTORES ECONÓMICOS CONSIDERADOS ESTRATÉXICOS PARA O TERRITORIO								
ACTUACIÓNS	TIPO DE COOPERACION		TERRITORIOS IMPLICADOS	BENEFICIARIOS	EFECTOS NO MEDIOAMBIENTE	EFECTOS NO COLECTIVO MULLERES	EFECTOS NO COLECTIVO DE MOZOS	PREVISION ORZAMENTARIA
1.6 Viaxes de intercambio con Portugal e Países escandinavos co fin de elaborar novos catálogos de produtos para a construción	non	si	Portugal, Países escandinavos	Empresas e emprendedores	Incorporación de novos materiais en liña con outros criterios de construción			
1.7 Acordo de colaboración e visitas mutuas entre Irlanda e Países Baixos cara ao intercambio de experiencias na produción láctea e gandeira	non	si	Irlanda, Holanda	Explotacións agrogandeiras e xente nova que queiran incorporarse nun proxectos destas características no rural	Incorporar boas prácticas na xestión agrogandeira			20.000 €

## ANEXO II D

## 4.2.1. PLAN DE COOPERACION

OBJECTIVO A ACADAR: 1. TRANSFERIR COÑECEMENTOS CONTORNO A SECTORES ECONÓMICOS CONSIDERADOS ESTRATÉXICOS PARA O TERRITORIO	TIPO DE COOPERACION		TERRITORIOS IMPLICADOS	BENEFICIARIOS	EFECTOS NO MEDIOAMBIENTE	EFECTOS NO COLECTIVO MULLERES	EFECTOS NO COLECTIVO DE MOZOS	PREVISION ORZAMENTARIA
	Interterritorial	Transnacional						
1.8 Acordo de colaboración e visitas para ao desenvolvemento da agricultura ecolóxica	si	non	Andalucía, Extremadura	Agricultores tradicionais que queiran facer a reconversión	Mellora da fertilidade da terra e recuperación de especies autóctonas e adaptadas ao contorno	Nicho de emprego	nicho de emprego	8.000 €
1.9 Acordo de colaboración e visitas con establecementos de turismo rural no ámbito do estado español	si	non	Andalucía, País Vasco					5.000 €
1.10 Acordo con universidades galegas para poder establecer proxectos de cooperación co tecido produtivo da zona								

## ANEXO II D

4.2.1. PLAN DE COOPERACIÓN		OBJECTIVO A ACADAR: 2. COMPARTIR SERVICIOS CON OUTROS TERRITORIOS CARA A MELLORAR A EFICIENCIA NA PRESTACIÓN DOS MESMOS							PREVISION ORZAMENTA RIA
ACTUACIÓNS	TIPO DE COOPERACION		TERRITORIOS IMPLICADOS	BENEFICIARIOS	EFECTOS NO MEDIOAMBIENTE	EFECTOS NO COLECTIVO MULLERES	EFECTOS NO COLECTIVO DE MOZOS		
	Interterritorial	Transnacional							
2.1 Promover a cooperación cara a compartir as infraestruturas e equipamentos deportivos municipais e comarcais próximos	si	non	GDRs 19, 24	Toda a poboación	eficiencia económica e enerxética	Si, por ser as mais desfavorecidas no acceso ós servizos	Si, son os usuarios habituais	100.000 €	
2.2 Creación e diversificación de espacios naturais para o lecer e o deporte a nivel interterritorial	si	non	GDRs 19, 24	Toda a poboación	Mellor coidado de zonas naturais		Si, pola súa maior dispoñibilidade de tempo de lecer	10.000 €	
2.3 Promover a mellora do transporte público no contorno rural e como medio de comunicación entre territorios dos GDRs	si	non	GDRs 19, 24	Toda a poboación	Redución do uso do transporte privado, mellora da calidade de vida, redución de emisións contaminantes	Si, moitas son maiores e sen carne	Redución de riscos de accidentes e concienciación sobre os efectos dos hábitos de consumo	50.000 €	
2.4 Utilización de espacios destacados en mercados e feiras para os produtos dos territorios colaboradores	si	si	Rede Galega de GDRs	Todos os axentes das zonas implicadas		si	si	50.000 €	

## ANEXO II D

## 4.2.1. PLAN DE COOPERACION

## OBJECTIVO A ACADAR: 3. ACADAR UNHA MAIOR DIMENSIÓN TERRITORIAL PARA PROMOVER ESTRATÉXIAS QUE INCORPOREN ECONOMÍAS DE ESCALA

ACTUACIÓNS	TIPO DE COOPERACION		TERRITORIOS IMPLICADOS	BENEFICIARIOS	EFECTOS NO MEDIOAMBIENTE	EFECTOS NO COLECTIVO MULLERES	EFECTOS NO COLECTIVO DE MOZOS	PREVISION ORZAMENTARIA
	Interterritorial	Transnacional						
3.1 Marca de Calidade Territorial para os produtos e servizos do territorio GDR-20, incluído o turismo	si	si	Galicia e outros territorios da UE	Produtores e empresarios da zona				
3.2 Marca de termas europeas	si	si	Galicia e outros territorios da UE	Sector turístico				
3.3. Dimensionar eventos culturais con arraigo tradicional en colaboración con outros territorios	si	si	Galicia e outros territorios da UE	Tercer sector e turismo				

## ANEXO II D

## 4.2.1. PLAN DE COOPERACION

ACTUACIÓNS	TIPO DE COOPERACION		TERRITORIOS IMPLICADOS	BENEFICIARIOS	EFECTOS NO MEDIOAMBIENTE	EFECTOS NO COLECTIVO MULLERES	EFECTOS NO COLECTIVO DE MOZOS	PREVISION ORZAMEN TARIA
	Interterritorial	Transnacional						
<b>OBXECTIVO A ACADAR: 4. Promover o cambio de valores cara a favorecer a cultura de cooperación</b>								
<b>4.1 Crear un grupo senior de éxito para apoiar aos mozos do territorio</b>	si	non	Rede GDRs	Mozos e maiores	Non	Apoio especial a mulleres	Apoio directo a xente nova.	10.000 €
<b>4.2 Intercambio de boas prácticas na relación co medioambiente</b>	non	si	Alemania	Toda a poboación	Redución de lixo, entender a nosa dependencia co medio, intervencións leves e respectuosos no contorno	Moi forte, son elas as que manteñen un contacto máis entrañable coa natureza	moito, por seren eles o futuro e os que poden estar máis concienciados	15.000 €
<b>4.3 Itinerarios de visitas e intercambios entre a xente que está levando a cabo proxectos de dinamización no GDR 20</b>	si	non	Rede GDRs	Os emprendedores e xentes que están levando a cabo proxectos no rural		Moito	moito	12.000 €
<b>4.4 Fomentar o asociacionismo interterritorial</b>	si	si	Rede GDRs e outros territorios	Colectivos sociais		Si	Si	10.000 €
<b>4.5 Promover o intercambio entre líderes a activistas sociais do contorno rural</b>	si	si	Rede GDRs e outros territorios	Colectivos sociais e sectores económicos		Si	Si	6.000 €

## **V.- NORMAS PARA A XESTIÓN DO PROGRAMA**

## 5.1.- INTRODUCCIÓN

Na xestión do Programa de Desenvolvemento Rural do GDR-20 "ULLA-UMIA-LÉREZ" terase en conta a normativa comunitaria, estatal, autonómica e local aplicable ás actuacións subvencionables. En particular, aplicaranse os seguintes actos e normas:

- A Decisión da Comisión Europea C (2008) 703, do 15 de febreiro, aprobatoria do PDR.
- As bases reguladoras e a convocatoria da selección de programas de desenvolvemento rural e de entidades colaboradoras, aprobadas polo acordo do Consello de Dirección de Agader do 30 de maio de 2008.
- O Programa de Desenvolvemento Rural para o territorio do GDR, seleccionado polo acordo do Consello de Dirección de Agader.
- As normas do GDR para a xestión do Programa.
- O réxime de axudas.
- A Lei 9/2007, do 13 de xuño, de subvencións de Galiza.
- O Regulamento (CE) 1290/2005, do Consello, do 21 de xuño, sobre o financiamento da política agrícola común.
- O Regulamento (CE) nº 1698/2005, do Consello, do 20 de setembro, relativo á axuda ao desenvolvemento rural a través do Fondo Europeo Agrario de Desenvolvemento Rural (Feader).
- O Regulamento (CE) nº 1974/2006, da Comisión, do 15 de decembro, polo que se establecen as disposicións de aplicación do Regulamento (CE) nº 1698/2005.
- O Regulamento (CE) nº 1975/2006, da Comisión, do 7 de decembro, polo que se establecen disposicións de aplicación do Regulamento (CE) nº 1698/2005 no que respecta á aplicación dos procedementos de control e a condicionalidade en relación coas medidas de axuda ao desenvolvemento rural.

## 5.2.- LÍMITES DE AXUDA PÚBLICA MÁXIMA

### 5.2.1. MEDIDA 411: DINAMIZACIÓN DO SECTOR AGRARIO E FORESTAL

No marco da Medida 411 poderán subvencionarse proxectos de investimento de carácter produtivo. A intensidade de axuda que pode recibir un proxecto no marco desta medida non excederá os seguintes límites porcentuais e cuantitativos.

- Porcentaxe máximo de axuda: 45% sobre o gasto subvencionable.
- Importe máximo de axuda: 250.000 (2000.000 euros de *mínimis*)

#### Limitacións:

- No sector da produción agraria, cando o promotor non teña a consideración de agricultor mozo e o proxecto se desenvolva fóra das zonas catalogadas como zonas desfavorecidas ou de montaña a porcentaxe máxima de axuda sobre o gasto subvencionable será do 40%.
- No sector da transformación e comercialización de produtos agrarios, cando o promotor teña a consideración de empresa intermedia a porcentaxe máxima de axuda sobre o gasto subvencionable será do 25%.
- Tratándose de proxectos de cooperación para o desenvolvemento de novos produtos, procesos e tecnoloxías, cando se efectúen respecto de produtos non incluídos no anexo I do Tratado, as axudas que se concedan ampararanse no Regulamento (CE) nº 1998/2006 da Comisión, do 15 de decembro, relativo á aplicación dos artigos 87 e 88 do Tratado ás axudas *de minimis*. A axuda total de *minimis* concedida a un beneficiario determinado non será superior a 200.000 € durante o período de tres exercicios fiscais.

### **5.2.2.- MEDIDA 412: MELLORA AMBIENTAL E DO CONTORNO RURAL**

No marco da Medida 412 poderán subvencionarse proxectos de investimento de carácter non produtivo, que responderán ao obxectivo xeral de mellora do ambiente e do contorno rural. A intensidade de axuda que pode recibir un proxecto no marco desta medida non excederá os seguintes límites porcentuais e cuantitativos.

- Importe máximo de axuda: Ata o 100%, sen prexuízo dos límites que se establecen no epígrafe VII do documento da candidatura do GDR-20 "ULLA-UMIA-LÉREZ" ao Leader Galiza 2007-2013.

- Importe máximo de axuda pública: 250.000 euros.

### **5.2.3. MEDIDA 413: DIVERSIFICACIÓN DA ECONOMÍA RURAL E MELLORA DA CALIDADE DE VIDA**

No marco da medida 412 poderán subvencionarse proxectos de investimento de carácter produtivo ou de natureza non produtiva.

Respecto dos proxectos de natureza de carácter produtivo que se promovan no marco desta medida, a contribución do beneficiario ao seu financiamento será do 25% como mínimo.

#### **a) Proxectos de carácter produtivo:**

- Porcentaxe máxima de axuda: 45% sobre o gasto subvencionable.

- Importe máximo de axuda: 200.000 euros.

#### **b) Proxectos de carácter non produtivo:**

- Porcentaxe máxima de axuda: Ata o 100% do gasto subvencionable, sen prexuízo dos límites que, de ser o caso, se establecen no respectivo Programa de Desenvolvemento Rural, en función da tipoloxía de proxectos.

- Importe máximo de axuda: 250.000 euros.

c) Gastos de formación:

-Porcentaxe máxima de axuda: ata o 100%, sen prexuízo dos límites que, de ser o caso, se establezan no respectivo programa de desenvolvemento rural.

Os gastos vinculados á formación ampáranse no Regulamento (CE) N° 1998/2006 da Comisión do 15 de decembro, relativo á aplicación dos artigos 87 e 88 do Tratado ás axudas *de minimis*. De acordo con este regulamento, a axuda total *de minimis* concedida a un beneficiario determinado non será superior a 200.000 € durante un período de tres exercicios fiscais.

<b>5.3.- CRITERIOS PARA A SELECCIÓN E PRIORIZACIÓN DE PROXECTOS</b>
---

<b>CRITERIOS PARA A SELECCIÓN E PRIORIZACIÓN DE PROXECTOS</b>
Todo proxecto ten que reunir os seguintes requisitos:
1.-Carácter innovador.
2.-Viabilidade. O proxecto terá que ser viable técnica, económica, ambiental e financieramente.
3.-Adecuación do proxecto á estratexia do Programa LEADER do GDR-20 "ULLA-UMIA-LÉREZ".

## 5.3.1.- PROXECTOS DE CARÁCTER PRODUTIVO

CRITERIOS	PUNTUACIÓN
<b>1. Ubicación xeográfica:</b>	<b>Máximo 40 Puntos</b>
1.1. Características económicas do Concello	(Máximo 10 puntos)
Tómase como referencia o IMRPF (Indicador municipal de renda dos fogares) de 2002	
1.1.1: Concellos con IMRPF inferior o igual a 70% da media galega	10
1.1.2: Concellos con IMRPF superior ao 70% e igual ao 85%	7
1.1.3: Concellos con IMRPF superior ao 85% e igual ao 90%	4
1.1.4: Concellos con IMRPF superior ao 90% da media galega	1
1.2. Características demográficas do Concello	(Máximo 10 puntos)
Tómase como referencia a densidade de poboación no ano 2007	
1.2.1: Concellos cunha densidade de poboación no ano 2007 inferior ou igual ao 50% da media galega	10
1.2.2: Concellos cunha densidade de poboación no ano 2007 superior ao 50% e igual ao 100 %	7
1.2.3: Concellos cunha densidade de poboación no ano 2007 superior ao 100% e igual 150%	4
1.2.4: Concellos cunha densidade de poboación no ano 2007 superior ao 150% e igual a 200%	1
1.2.5: Concellos cunha densidade de poboación no ano 2007 superior ao 200% da media galega	0
1.3. Núcleo ou entidade de poboación onde se localiza o proxecto	(Máximo 10 puntos)
Tómase como referencia o nomenclator de Galicia do ano 2007	
1.3.1: Núcleos cun número de poboación inferior a 500	10
1.3.2: Núcleos cun número de poboación comprendida entre 501 e 1.500	5
1.3.3: Núcleos cun número de poboación comprendida entre 1.501 e 2.499	1
1.3.4: Núcleos cun número de poboación igual ou superior a 2.500	0
1.4. Outros criterios xeográficos	(Máximo 10 puntos)
1.4.1: Proxecto desenvolvido en zonas de montaña ou desfavorecidas	10
<b>2. Características do promotor do proxecto:</b>	<b>(Máximo 10 puntos)</b>
2.1: Proxecto promovido por unha/as muller/es ou por unha entidade onde a maioría de socios/as son mulleres (máis do 50%).	5 (acumulables)
2.2: Proxecto promovido por unha/as persoa/as nova/as (ata 40 anos, inclusive) ou por unha entidade onde a maioría de socios/as son mozos (máis do 50%).	5 (acumulables)
2.3: Proxecto promovido por unha/as persoa/as con discapacidade ou por unha entidade onde a maioría de socios/as son persoas con discapacidade (máis do 50%).	5 (acumulables)
2.4: Proxecto promovido por unha persoa/as emigrante/es retornado/os ou inmigrante/as, ou por unha entidade onde a maioría de socios/as sexan emigrante/es retornado/os ou inmigrantes estranxeiros (máis do 50%).	5 (acumulables)
2.5: Proxecto promovido por unha/as persoa/as desempregada/as.	5 (acumulables)
2.6: Proxecto promovido por unha/as persoa/as perceptora/as do Risga e/ou integradas nalgún programa de reinserción social (ex-drogadictos, ex-prostitutas, ex-reclusos) ou por unha entidade especializada na reinserción social.	5 (acumulables)
2.7. Uso do galego por parte do promotor na execución ou desenvolvemento do proxecto.	5 (acumulables)

CRITERIOS	PUNTUACIÓN
<b>3. Incidencia do emprego:</b>	<b>25 puntos</b>
3.1. Por cada emprego creado 5 puntos ata un máximo de 15 puntos (que se acadará con 3 ou máis empregos creados).	De 5 a 15 puntos
3.2. Por creación de emprego en só un perfil social dos colectivos vulnerables do territorio GDR (perfis: mulleres e mozos/as desempregados/as, discapacitados/as, emigrantes retornados desempregados, perceptores do Risga, inmigrantes estranxeiros, desempregados/as de 50 ou mais anos, e persoas integradas nalgún programa de reinserción social: ex-reclusos, ex-prostitutas, ex-drogadictos)	5 puntos
3.3. Por creación de emprego en dous ou mais perfís sociais dos colectivos vulnerables do territorio GDR (perfis: mulleres e mozos/as desempregados/as, discapacitados/as, emigrantes retornados desempregados, perceptores do Risga, inmigrantes estranxeiros, desempregados/as de 50 ou mais anos, e persoas integradas nalgún programa de reinserción social: ex-reclusos, ex-prostitutas, ex-drogadictos)	10 puntos
<b>4. Impacto sobre o territorio:</b>	<b>25 puntos</b>
4.1. Capacidade de arrastre do proxecto	(Máximo 10 puntos)
4.1.1: Por ser unha actividade agropecuaria	5 (acumulables)
4.1.2: Por ser unha actividade de transformación industrial	5 (acumulables)
4.1.3: Utilización de factores produtivos do territorio do GDR (utilización de provedores do territorio para realiza-la inversión do proxecto e/ou para a posterior comercialización dos produtos-servizos: por riba do 25% da inversión e/ou comercialización)	5 (acumulables)
4.2. Incidencia medioambiental	(Máximo 10 puntos)
4.2.1: O proxecto ten como obxectivo principal a mellora da calidade medioambiental a través da redución, reciclaxe e/ou reutilización de residuos xerados no territorio do GDR.	5 puntos (acumulables)
4.2.2: O proxecto utiliza enerxías renovables e/ou técnicas eficientes de baixo consumo enerxético favorables a sustentabilidade medioambiental.	5 puntos (acumulables)
4.3. Outros criterios relativos ao impacto sobre o territorio	(Máximo 5 puntos)
4.3.1: O proxecto encaixa dentro de máis dun obxectivo instrumental da estratexia	5 puntos

### REGRAS XERAIS (Medidas 411 e 413)

*Puntuación mínima (nota de corte): 30 puntos. Porcentaxe de axuda mínima: 20%*

*Puntuación máxima: 100 puntos. Porcentaxe de axuda máxima: 45%*

*Por cada punto a partires dos 30 puntos mínimos a axuda se incrementa nun 0,357%.*

**IMPORTE MÁXIMO DE AXUDA MEDIDA 411: 250.000 EUROS (200.000 euros por minimis)**

**IMPORTE MÁXIMO DE AXUDA MEDIDA 413: 200.000 EUROS**

### CASOS EXCEPCIONAIS (Na medida 411)

**A- No sector agrario, cando o promotor é un agricultor non mozo e o proxecto se desenvolve fora das zonas desfavorecidas de montaña.**

*Puntuación mínima (nota de corte): 30 puntos. Porcentaxe de axuda mínima: 20%*

*Puntuación máxima: 100 puntos. Porcentaxe de axuda máxima: 40%*

*Por cada punto a partires dos 30 puntos mínimos a axuda se incrementa nun 0,286%.*

**B- No sector de transformación e comercialización de produtos agrarios. Cando o promotor se considera empresa intermedia.**

*Puntuación mínima (nota de corte): 30 puntos. Porcentaxe de axuda mínima: 10%*

*Puntuación máxima: 100 puntos. Porcentaxe de axuda máxima: 25%*

*Por cada punto a partires dos 30 puntos mínimos a axuda se incrementa nun 0,214%.*

## 5.3.2. PROXECTOS DE CARÁCTER NON PRODUTIVO

CRITERIOS	PUNTUACIÓN
<b>1. Ubicación xeográfica:</b>	<b>Máximo 40 Puntos</b>
1.1. Características económicas do Concello	(Máximo 10 puntos)
Tómase como referencia o IMRPF (Indicador municipal de renda dos fogares) de 2002	
1.1.1: Concellos con IMRPF inferior o igual a 70% da media galega	10
1.1.2: Concellos con IMRPF superior ao 70% e igual ao 85%	7
1.1.3: Concellos con IMRPF superior ao 85% e igual ao 90%	4
1.1.4: Concellos con IMRPF superior ao 90% da media galega	1
1.2. Características demográficas do Concello	(Máximo 10 puntos)
Tómase como referencia a densidade de poboación no ano 2007	
1.2.1: Concellos cunha densidade de poboación no ano 2007 inferior ou igual ao 50% da media galega	10
1.2.2: Concellos cunha densidade de poboación no ano 2007 superior ao 50% e igual ao 100 %	7
1.2.3: Concellos cunha densidade de poboación no ano 2007 superior ao 100% e igual 150%	4
1.2.4: Concellos cunha densidade de poboación no ano 2007 superior ao 150% e igual a 200%	1
1.2.5: Concellos cunha densidade de poboación no ano 2007 superior ao 200% da media galega	0
1.3. Núcleo ou entidade de poboación onde se localiza o proxecto	(Máximo 10 puntos)
Tómase como referencia o nomenclator de Galicia do ano 2007	
1.3.1: Núcleos cun número de poboación inferior a 500	10
1.3.2: Núcleos cun número de poboación comprendida entre 501 e 1.500	5
1.3.3: Núcleos cun número de poboación comprendida entre 1.501 e 2.499	1
1.3.4: Núcleos cun número de poboación igual ou superior a 2.500	0
1.4. Outros criterios xeográficos	(Máximo 10 puntos)
1.4.1: Proxecto desenvolvido en zonas de montaña ou desfavorecidas	10
<b>2. Características do promotor do proxecto e ámbito de actuación do proxecto:</b>	<b>Máximo 20 puntos</b>
2.1: Proxecto promovido por entes supramunicipais ou polo menos dous Concellos do territorio GDR-20	15
2.2: Proxecto supramunicipal promovido por tres ou mais entidades do territorio GDR-20, que sexan de diferentes municipios.	9 (acumulables)
2.3: Que polo menos nunha das entidades promotoras do proxecto supramunicipal sexan maioría os/as socios/as (máis do 50%) de colectivos vulnerables do territorio GDR (perfis: mulleres e mozos/as desempregados/as, discapacitados/as, emigrantes retornados desempregados, perceptores do Risga, inmigrantes estranxeiros, desempregados/as de 50 ou mais anos, e persoas integradas nalgún programa de reinserción social: ex-reclusos, ex-prostitutas, ex-drogadictos)	6 (acumulables)
2.4. Uso do galego por parte do promotor na execución ou desenvolvemento do proxecto	5 (acumulables)
<b>3. Impacto sobre o territorio:</b>	<b>Máximo 40 puntos</b>
3.1: O proxecto ten como obxectivo principal a mellora do medioambiente no territorio GDR, contribuíndo a recuperación de áreas degradadas, a utilización de enerxías renovables ou a redución, reciclaxe e reutilización de residuos xerados no territorio GDR.	10 (acumulables)
3.2: O proxecto ten como obxectivo principal a mellora da inclusión socio-laboral dos colectivos vulnerables do territorio GDR (perfis: mulleres e mozos/as desempregados/as, discapacitados/as, emigrantes retornados desempregados, perceptores do Risga, inmigrantes estranxeiros, desempregados/as de 50 ou mais anos, e persoas integradas nalgún programa de reinserción social: ex-reclusos, ex-prostitutas, ex-drogadictos)	10 (acumulables)
3.3: O proxecto ten como obxectivo principal promover a igualdade entre xéneros.	10 (acumulables)
3.4: O proxecto ten como obxectivo principal fomentar o asociacionismo ou cooperativismo, así como as actitudes emprendedoras e innovadoras entre os axentes socioeconómicos do territorio GDR.	10 (acumulables)
3.5: O proxecto ten como obxectivo principal impulsar a cooperación e coordinación entre as administracións locais e o terceiro sector (cooperativismo, asociacións, ONGs) para a planificación e xestión compartida de recursos e servizos colectivos dirixidos á poboación rural.	10 (acumulables)
3.6: Utilización de provedores do territorio GDR para realiza-la inversión (por riba do 25% da inversión total)	10 (acumulables)
3.7: O proxecto encaixa dentro de máis dun obxectivo instrumental definido na estratexia do GDR.	10 (acumulables)

<b>REGRAS XERAIS (Medidas 412, 413 e 431)</b>
<b>Proxectos non produtivos de prioridade alta:</b>
Servizos de igualdade e benestar á poboación (Centros de inclusión, de integración de inserción escolas infantís, centros de maiores non dependentes, pisos tutelados, vivendas comunitarias, centros de día,...).
Servizos de transporte adaptados en áreas de baixa densidade de poboación
Implantación TIC no rural (telecentros, aulas informática e plataf. dixitais para empresas e poboación
Accións supramunicipais (asesoramento empresarial; animación e fortalecemento do asociacionismo)
Proxectos de formación para a capacitación dos axentes socioeconómicos no "emprendemento, innovación e cooperativismo".
Proxectos relacionados coa recuperación biótica do Auga e das ribeiras dos ríos.
<i>Puntuación mínima (nota de corte): 30 puntos. Porcentaxe de axuda mínima: 30%</i>
<i>Puntuación máxima: 100 puntos. Porcentaxe de axuda máxima: 100%</i>
<i>Por cada punto a partires dos 30 puntos mínimos a axuda se incrementa nun 1%</i>

<b>REGRAS XERAIS (Medidas 412, 413 e 431)</b>
<b>Proxectos non produtivos de prioridade media:</b>
Actuacións de recuperación patrimonial paisaxística e etnográfica.
Centros de promoción de recursos ou puntos de información turística.
Rehabilitación e equipamento de edificios destinados a locais sociais.
<i>Puntuación mínima (nota de corte): 30 puntos. Porcentaxe de axuda mínima: 30%</i>
<i>Puntuación máxima: 100 puntos. Porcentaxe de axuda máxima: 70%</i>
<i>Por cada punto a partires dos 30 puntos mínimos a axuda se incrementa nun 0,571%.</i>
<b>Outros proxectos non produtivos:</b>
Infraestruturas de lecer: Ludotecas, áreas recreativas, parques ou espazos de ocio.
Instalacións deportivas, en coordinación co mapa de dotacións da Dirección Xeral de Deportes.
Sinalización de recursos turísticos
Participación e difusión en certames, eventos, feiras, edición de libros, mapas, guías, páxinas web e concursos vinculados á valorización dos recursos do territorio.
Instalacións hípicas ou cinexéticas
<i>Puntuación mínima (nota de corte): 30 puntos. Porcentaxe de axuda mínima: 30%</i>
<i>Puntuación máxima: 100 puntos. Porcentaxe de axuda máxima: 50%</i>
<i>Por cada punto a partires dos 30 puntos mínimos a axuda se incrementa nun 0,286%.</i>

**IMPORTE MÁXIMO DE AXUDA: 250.000 EUROS**

### **5.3.3.- MECANISMOS QUE GARANTAN OS PRINCIPIOS DE OBXECTIVIDADE, PUBLICIDADE, IMPARCIALIDADE E LIBRE CONCORRENCIA**

Na composición do GDR rexerá o principio de portas abertas, entendido como a posibilidade da libre incorporación, tanto no momento da constitución do GDR como ao longo do período de execución do programa, das entidades con implantación local que, reunindo os requisitos esixidos para adquirir a condición de asociadas, soliciten a súa incorporación ao GDR, sempre que, no caso de facelo despois da constitución do GDR, acrediten un ano de actividade no ámbito territorial deste.

Coa finalidade de garantir a aplicación do antedito principio, cando se rexeite a solicitude dunha entidade para incorporarse ao GDR, este deberá informala da posibilidade de que recorra diante da asemblea xeral e de que lle comunique a Agader as circunstancias do rexeitamento.

O GDR asegurará sempre a libre concorrencia dos interesados, mediante convocatorias públicas, ata o límite da dispoñibilidade orzamentaria anual.

Os medios de difusión do Programa Leader que asegurarán a libre concorrencia, se recollen máis adiante, no apartado de PLAN DE DIFUSIÓN.

### **5.3.4.- EQUIPO XESTOR: FUNCÍONS E RESPONSABILIDADES**

Serán as principais funcións do gdr e do seu equipo técnico as seguintes:

- I. Promover a dinamización territorial e a mobilización social.
- II. Promover a valorización do medio rural en xeral, e do seu territorio en particular.
- III. Facilitar a participación da poboación nas accións de desenvolvemento do territorio.
- IV. Atender o público nunha ou varias oficinas abertas no ámbito territorial do GDR, en que conste o calendario e horario de atención ao público, en particular o de atención da xerencia aos promotores. A oficina ou oficinas estarán identificadas nun lugar visible mediante un cartel ou placa axeitados, de modo que non sexa confundible con ningunha dependencia administrativa ou empresarial, e deberá situarse no territorio elixible para efectos do programa Leader.

- V. Asesorar os posibles beneficiarios das axudas do programa sobre a adecuación do seu proxecto ás exixencias daquel, así como sobre a posibilidade de acceder a outro tipo de axudas á marxe das previstas nel.
- VI. Informar os posibles beneficiarios sobre as obrigas que asumirán no caso de percibir algunha axuda con cargo ao programa, así como sobre a forma de xustificación do cumprimento das condicións para a concesión das subvencións e dos requisitos para a verificación desta.
- VII. Tramitar dilixentemente os expedientes, dende que o promotor presente a solicitude diante do GDR ata que este lle traslade a Agader a decisión sobre a selección, a proposta ou a documentación de que se trate.
- VIII. Comprobar o cumprimento e a efectividade das condicións ou dos requisitos determinantes para a concesión de subvencións aos promotores de proxectos.
- IX. Seleccionar proxectos con cargo ao orzamento sinalado na cláusula cuarta, para darlle cumprimento ao programa de desenvolvemento rural.
- X. Redactar a acta de non inicio dos proxectos, realizar actuacións de seguimento e control dos proxectos subvencionados e comunicarlle a Agader calquera incidencia ou irregularidade.
- XI. Executar as actividades da medida 431 do PDR (funcionamento do GDR, adquisición de capacidades e promoción do territorio) e xustificar os gastos correspondentes.
- XII. Promover ou participar en proxectos de cooperación transnacional e interterritorial fóra e dentro da Comunidade Autónoma de Galicia, segundo as bases reguladoras e as convocatorias da Comunidade Autónoma de Galicia.
- XIII. Integrarse e participar activamente na Rede galega de grupos de desenvolvemento rural.
- XIV. Someterse ás actuacións de comprobación de Agader e de control financeiro.
- XV. Levar un rexistro de entrada e saída da documentación que afecte ós asuntos vinculados á execución do programa, dándolle traslado inmediato dela a Agader cando corresponda.
- XVI. Utilizar un sistema de contabilidade independente para os fondos destinados á medida 431 do PDR.
- XVII. Velar pola correcta asignación dos fondos previstos para cada anualidade e a súa distribución entre proxectos produtivos e non produtivos.
- XVIII. Aplicar o *Manual de Xestión do Programa Leader de Galicia 2007-2013* que aprobe Agader, así como utilizar a aplicación informática correspondente que deseñe e facilite Agader, cubrindo nela todos os campos previstos para cada tipo de actuación.

XIX. Aplicar as regras de información e publicidade sobre a axuda do Feader a que se refire o anexo VI do Regulamento (CE) 1974/2006 da Comisión, do 15 de decembro, así como o Plan de comunicación do PDR.

XX. Comunicarlle a Agader, para que as autorice, as reprogramacións do programa de desenvolvemento rural que efectúe o GDR, así como as modificacións de calquera norma interna do GDR relacionada coa xestión do programa.

XXI. Comunicarlle a Agader, no prazo do mes seguinte a terse producido, as variacións na escritura de constitución, estatutos, regulamento de réxime interior, composición dos órganos de decisión do GDR, enderezo, correo electrónico, xerente e outros datos similares referidos ao GDR.

XXII. Elaborar informes, e remitirlos a Agader antes do 1 de xuño de cada ano, sobre a xestión do programa durante o ano anterior. Estes informes deben recoller, polo menos, os acordos da asemblea xeral ou doutros órganos de decisión relativos á xestión do programa, especificamente sobre os aspectos das contas anuais vinculados ao programa, a relación de proxectos subvencionados e rexeitados e o grao de execución dos primeiros, as actuacións de dinamización do territorio, as altas e baixas de socios, o rexeitamento de candidatos a ser socios e as incidencias observadas. Antes de remitilo a Agader, o devandito informe debe ser sometido a aprobación pola asemblea xeral do GDR.

**A) EN RELACIÓN COA TRAMITACIÓN DOS EXPEDIENTES LEADER, O EQUIPO TÉCNICO SEGUIRÁ AS SEGUINTEs NORMAS, SEGÚN SE RECOLLERÁ NO CONVENIO ASINADO CON AGADER:**

O equipo técnico do GDR realizará os actos de instrución necesarios para a determinación, coñecemento e comprobación dos datos en virtude dos cales deban seleccionarse os proxectos, de acordo co réxime de axudas. Con esa finalidade, o GDR recibirá solicitudes, pedirá documentación complementaria, informes sectoriais da Administración competente e realizará calquera outra actuación propia da instrución segundo os artigos 78 e seguintes da Lei 30/1992, do 26 de novembro, de réxime xurídico das administracións públicas e do procedemento administrativo común.

O equipo técnico do GDR encargarse, así mesmo, de avaliar as solicitudes de axuda en función do programa de desenvolvemento rural, das normas do GDR para a xestión do programa, en particular os criterios de selección e priorización de proxectos

(baremo e regras de asignación de axudas), do réxime de axudas, así como das demais normas aplicables sinaladas na cláusula décimo oitava.

Como resultado desa avaliación elaborará o informe de control de elixibilidade (ICE) e enviarao, xunto coa documentación necesaria para valorar a elixibilidade do proxecto, a Agader para a verificación da elixibilidade deste e da correcta aplicación da normativa correspondente por parte do GDR.

Cando o GDR reciba o ICE verificado por Agader, o equipo técnico daralle traslado do ICE, xunto coa documentación que corresponda, ao órgano de decisión do GDR para que, na primeira xuntanza que teña lugar, analice e valore as solicitudes de axuda e decida sobre a selección dos proxectos. A antedita decisión trasladarase a Agader, que resolverá a concesión ou denegación da axuda segundo a proposta de resolución do GDR. Para decidir sobre a selección de proxectos o órgano de decisión do GDR reunirase, polo menos, dúas veces por trimestre. No caso de que non haxa fondos dispoñibles, a decisión sobre a selección trasladarase á primeira xuntanza do seguinte ano.

Se o equipo técnico do GDR, no proceso de instrución e elaboración do ICE, conclúe que o proxecto non é elixible, ou que procede o seu arquivo por non cumprir os requisitos para ser subvencionado ou por desestimento do promotor, daralle traslado do ICE ao órgano de decisión do GDR para que tome o acordo correspondente, decisión que se trasladará a Agader, que resolverá segundo a proposta de resolución do GDR, agás que se constate algún erro ou defecto de legalidade na proposta de resolución.

Para optimizar a execución do programa, en previsión de que os promotores dalgúns proxectos subvencionados non xustifican axeitadamente a súa execución, renuncien á axuda ou deban devolvela, ou de que se produza, por calquera razón, un incremento no orzamento asignado ao programa, no ano 2013 o GDR poderá seleccionar proxectos excedendo o marco financeiro do anexo II. Nestes casos seleccionarase o proxecto e outorgarase a subvención condicionándoa á dispoñibilidade futura de fondos axeitados.

As contías liberadas por falta de xustificación da execución de proxectos, renuncia ou devolución deberán ser asignadas a outros proxectos encadrables na mesma medida de orixe das citadas contías. Se non hai proxectos vinculados á mesma medida, deben

aplicarse as normas complementarias que Agader dite para estes efectos e, supletoriamente, as regras previstas nas bases reguladoras de selección de programas de desenvolvemento rural e de entidades colaboradoras.

#### **B) GASTOS ELEXIBLES PARA A XESTIÓN DO PROGRAMA:**

Para a correcta aplicación do programa de desenvolvemento rural e para o cumprimento das súas funcións, o GDR deberá dotarse dos medios persoais e materiais axeitados, para o cal poderá realizar os seguintes tipos de gastos de funcionamento:

- Persoal, que terá a cualificación suficiente para asumir o peso principal da xestión do programa.
- Asistencia á xestión en aspectos puntuais necesarios para a correcta aplicación do programa.
- Subministracións exteriores.
- Material informático, telemático e de reprografía.
- Gastos relativos á sede do GDR (aluguer, acondicionamento, equipamento, etc.).
- Gastos vinculados ao traballo en rede.
- Outros gastos necesarios para realizar as funcións que lle corresponden como entidade colaboradora de Agader, tales como os gastos de representación institucional, as axudas de custo e desprazamento, gastos asociados ás reunións dos órganos de decisión.

En canto aos medios de transporte dada a necesidade de mobilidade que supón as tarefas de dinamización e promoción no territorio, agárdase a contratación dun vehículo en alugueiro.

A contratación de asistencias técnicas polo GDR axustarase ás seguintes regras:

- As asistencias técnicas só poderán utilizarse para a xestión de aspectos puntuais, como os referidos a servizos técnicos, xurídicos, laborais, fiscais e contables.
- A selección da entidade adxudicataria realizarase segundo os principios de publicidade, concorrencia e obxectividade que rexen a contratación das administracións públicas. Os principios de publicidade e concorrencia materializaranse

na publicación de anuncios en medios de comunicación e na concesión dun prazo mínimo de dez días para a presentación de ofertas.

### C) SOBRE O EQUIPO TÉCNICO:

A contratación do equipo xestor do GDR axustarase ás seguintes regras, que se recollerán no modelo de Convenio entre o GDR e AGADER:

A relación entre o GDR e o persoal terá carácter laboral, non mercantil.

A selección deste persoal se realizará segundo os principios de igualdade, mérito, capacidade e publicidade da convocatoria.

O procedemento selectivo constará das seguintes partes:

A) Entrevista, cun límite do 25% da puntuación máxima do proceso selectivo;

B) Méritos, en relación á experiencia e á formación específica vinculada con programas de desenvolvemento rural, cun límite do 75% da puntuación máxima do proceso selectivo.

Na comisión de selección preverase un representante de Agader con voz e sen voto.

Dado o importante volume de poboación potencialmente beneficiaria do programa Leader no territorio do GDR-20 (63.846 habitantes), así como o extenso ámbito de actuación do grupo que abarca os sectores forestal, agrario, gandeiro, turístico, social, patrimonial, cultural, medioambiental, implicaría a necesidade de contratación de catro persoas no equipo técnico, aínda que isto dependerá da dispoñibilidade de gastos para funcionamento, directamente relacionados co importe do programa Leader a desenvolver e con outras axudas que poda mobilizar o GDR.

- Xerente ou máximo responsable técnico do programa. Titulación Superior. Salario bruto máximo imputable ao programa: 36.000 €.
- Técnico I. Titulación Superior. Salario bruto máximo imputable ao programa: 28.000 €.

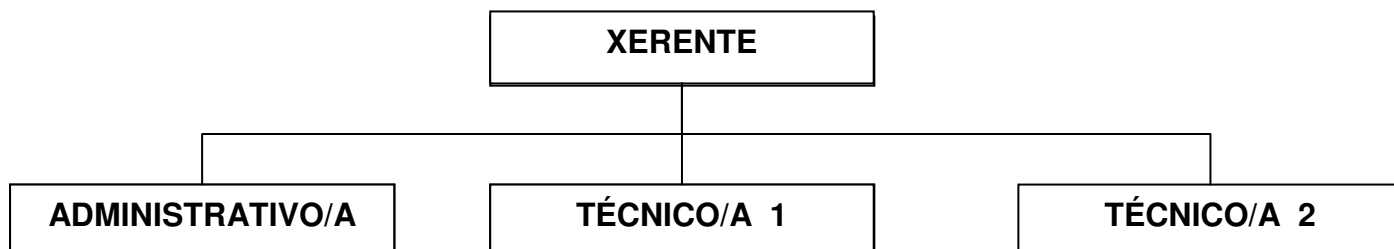
- Técnico II: Titulado Superior. Salario bruto máximo imputable ao programa: 28.000 €.
- Administrativo. Titulación mínima: bacharelato/FP II. Salario bruto máximo imputable ao programa: 18.000 €.

Consideramos que o equipo técnico deberá estar constituído por un Enxeñeiro Superior, un Licenciado en Económicas e un Licenciado en CC Políticas e/ou Socioloxía.

As persoas seleccionadas farán unha declaración na cal conste que non están incurso nas causas de incompatibilidade aplicables ao persoal ao servizo da Comunidade Autónoma galega, así como no caso de que cambien as circunstancias que poidan afectar a compatibilidade.

O xerente ou máximo responsable técnico do programa terá dedicación exclusiva e non desempeñará cargos electos nos órganos do GDR.

O organigrama do equipo xestor sería o seguinte:



O procedemento de contratación, que se axustará aos principios de igualdade, mérito, capacidade e publicidade da convocatoria virá definido por un convenio de colaboración que terá que asinar o GDR con Agader.

Por último apuntar que se agarda a colaboración dos equipos técnicos dos concellos que forman parte do territorio, e en especial os axentes de emprego, para as tarefas de mobilización, animación e dinamización da poboación, así como para a promoción e captación de iniciativas.

### **5.3.5.- SEDE**

A Asociación GDR-20 "ULLA-UMIA-LÉREZ" ten a súa sede provisional no edificio do Concello de A Estrada, situado na Praza da Constitución.

## **5.4.- PLAN DE DIFUSIÓN**

### **5.4.1. INTRODUCCIÓN**

As actividades enmarcadas no noso plan de difusión teñen como obxectivo dar a coñecer e aproximar ó Programa LEADER tanto á poboación en xeral, como ós potenciais beneficiarios de axudas. As liñas principais son sucintamente as seguintes:

*O ámbito normativo.* Todas as actuacións cumprirán as regras sobre o uso da bandeira europea e o logotipo de Leader regulamentarios, así como do lema Feader : "Europa inviste no rural", segundo o previsto no anexo VI do Regulamento (CE) nº 1974/2006, da Comisión, do 15 de decembro, polo que se establecen disposicións de aplicación do Regulamento (CE) nº 1698/2005, do Consello, relativo á axuda ao desenvolvemento rural a través do Feader.

*Actuacións cara ao público xeral e obxectivo.* Durante a posta en marcha do Programa LEADER desenvolveremos dous tipos de actuacións: unha dirixida ao público en xeral, e outra centrada ou focalizada sobre un público obxectivo, determinado e máis concreto, dirixida cara a potenciais promotores en sectores que se consideran estratéxicos para a comarca de cara á aplicación do Programa LEADER, e onde se realizará un esforzo suplementario en animar o xurdimento de promotores.

#### 5.4.2. OBXECTIVO XERAL OU ESTRATÉXICO

O cadro metodolóxico previo da nosa estratexia ven determinado por apostar pola valorización dos recursos endóxeos do territorio, tendo en conta, un enfoque territorial (diferenciación do territorio), integrado (traballo en rede de tódolos actores) e participativo (bottom-up).

Polo que o noso obxectivo xeral e estratéxico, conforma un proceso consiste en dar a coñecer as características, metodoloxía e as oportunidades do programa *Leader*. Estas serían as seguintes:

*O lanzamento do programa Leader (2007-2013).* Consistente en facer público o réxime de axudas, o procedemento de xestión do programa, a estratexia e liñas de actuación, os procedementos, os criterios de valoración de proxectos, así como aqueles lugares onde dirixir as ideas e propostas. De aí que levaremos a cabo un recordatorio anual da existencia de liñas de axudas para proxectos e cales son os eixos estratéxicos do proxecto.

*A difusión do territorio.* Consistente en accións que tenden a reforzar a imaxe e reputación do programa Leader. O que nos leva a converter o noso público en prescriptores da intervención pública, e conquistar o seu recoñecemento e valoración, tanto do público que mantén unha relación directa ou non. O que permitirá levar a cabo unha emisión intencional e estrutura das mensaxes sobre qué é e que se fai, e a súa vez facilitaranos a actuación acumulativa, é dicir, nos permite: a) crear percepcións no público e b) reforzar as opinións dos que teñen coñecementos previos e proporciona a oportunidade de compartila co seu contorno.

*A mobilización social.* Ten como principal característica a transformación das accións de difusión en cambios sociais, o que nos permite xerar procesos de participación, identidade territorial e traballo en rede dos beneficiarios directos ou indirectos do programa. Difundir á poboación a existencia do GDR-20, abrindo un proceso de colaboración continua a hora de identificar as problemáticas, potencialidades e oportunidades do territorio.

*A mellora da calidade de vida.* Neste senso motivar, sensibilizar e involucrar á poboación e o mesmo tempo facela copartícipe do seu futuro.

### 5.4.3. OBXECTIVOS OPERATIVOS OU ESPECÍFICOS

As actividades incluídas dentro do Programa Leader teñen os obxectivos específicos e operativos de: a) definir os mecanismos de difusión do programa, e b) dar a coñecer aos beneficiarios as distintas liñas de axuda e actuación. Por todo iso os nosos obxectivos están encamiñados a agrupar os posibles beneficiarios, establecer soportes divulgativos formais do programa, xerar mecanismos de comunicación anual e distintivos axeitados os proxectos subvencionados. E así mesmo, levar acabo unha identificación de marca do GDR-20 co territorio.

Neste punto o noso plan de difusión ven a establecer cinco obxectivos operativos:

- (1) *Campaña de información, formación, e concienciación.* Para levar a cabo dito obxectivo faremos unha campaña nos distintos territorios que conforman o GDR-20, a cal terá como soportes principais: a) a edición impresa (DVD's, CD's, folletos, libros, pins, camisetas) para distintos públicos e territorios; b) a presenza en feiras, festas, eventos relixiosos e tradicionais; c) a organización de festas temáticas do Leader; d) a creación dun vehículo propagandístico; e f) a edición dunha revista especializada das accións a desenvolver no territorio do GDR-20.
- (2) *Campaña de achegamento ás novas tecnoloxías da información.* Este instrumento permítenos establecer dinámicas de comunicación avanzada coa poboación e nas zonas máis desfavorecidas en cánto o uso das TIC's (poboación rural / urbana, persoas maiores de idade, xoves, mulleres). Ao mesmo tempo permítenos formar a xente para o obtención de capacidades á hora de afrontar a participación pública electrónica (eleccións, e-administración, e-formación, alfabetización diixital, etc) en foros electrónicos e páxinas web creadas e especializadas para a difusión do programa.
- (3) *Accións de comunicación interxeneracional.* Trátase de poñer en valor os coñecementos e a cultura dos nosos maiores e dos mozos, mediante a fórmula de "bancos de tempo interfamiliares".
- (4) *Accións de dinamización social.* Terá como principal obxectivo o de dar a coñecer o Programa Leader como a asociación encargada da súa xestión (GDR-20 "Ulla-

Umia-Lérez"), tanto a entidades como ó público en xeral. E por esta razón levaremos a cabo as seguintes accións:

- a) *Manter xuntanzas con colectivos, organizacións, grupos de veciños, profesionais (AEDL, asistentes sociais, axentes de emprego, etc.).*
- b) *Creación dunha páxina web do GRD-20.*
- c) *Establecemento dun taboleiro electrónico en colaboración cos distintos municipios e Agader.*
- d) *Difundir a convocatorias de axudas, prazos, e tramitación do expediente no territorio.*
- e) *Publicidade anual das subvencións concedida e denegadas con cargo o programa.*
- f) *Organización de charlas, simposios, foros, encontros en relación as temáticas do programa.*
- g) *Conformar unha rede multiprofesional de difusión do programa.*
- h) *Impulsar as redes sociais, xa sexa dentro asociacionismo local ou as de carácter informal, familiar, etc.*
- i) *Xeración de espazos de dinamización social a través do uso dos equipamentos municipais existentes.*
- l) *Xeración de cadeas de comunicación a través dos líderes de opinión (animadores, alcaldes, profesores, sacerdotes, etc).*
- m) *Facilitar aos promotores os modelos dos carteis, placas ou logotipos para publicitar axeitadamente os proxectos subvencionados.*
- n) *Dar a coñecer a sede do GDR-20 mediante placas ou carteis e utilizar os logotipos das administracións financiadoras (Unión Europea-Feader, Agader, etc), segundo a normativa aplicable en cada caso.*
- o) *Uso de ferramentas teatrais para a interacción social e difusión do programa.*

- (5) *Publicidade e difusión en medios de comunicación.* Crearase un plan de difusión que teña en conta a base social do GDR-20 como a coordinación interinstitucional, intergremial e social. Os soportes deste plan de publicidade e difusión mediática serán tanto os medios de comunicación de masas (prensa escrita, radio, televisión, internet, etc.) instalados ou con influencia no ámbito, como tamén as redes mediáticas de institucións da Administración Pública, económicas, cooperativas, culturais, asociativas, etc., de tal forma que o plan acade as necesarias sinerxias e evite redundancias que puidesen promover unha información desequilibrada tanto

respecto de colectivos ou persoas como dunhas partes do territorio en favor doutras.

O Plan de publicidade e difusión mediática atenderá tanto á calidade formal dos contidos como ao seu deseño –audiovisual, escrito, etc.- atractivo e pensado en función dos colectivos receptores, é dicir, da audiencia potencial e dos públicos que focalizamos como prioritarios ou diana, os ámbitos territoriais desfavorecidos e a interacción social, cara a promover un importante nivel de mobilización social e a unha retroalimentación do programa Leader.

- (6) *Xeralización dos medios a utilizar nas actuacións.* Para acadar unha difusión terase definido entre outras: a) a imaxe corporativa do GDR-20, b) confección e deseño dunha placa que sinale a sede do grupo, c) elaboración de tarxetas de presentación, d) difusión na prensa local, e f) trípticos, guías do promotor, carteis informativos, deseño dunha web e publicacións periódicas.

#### **5.4.4. TRANSVERSALIDADES**

O Plan de Difusión e Mobilización cinguirase de forma horizontal a atender unha serie de puntos definidos como prioritarios por parte de AGADER. A ese respecto terá que poñer énfase nos seguintes eixes transversais:

- *Zonas máis desfavorecidas.* En función dos indicadores de niveis de renda, despoboamento, demografía, dispersión xeográfica, etc.
- *Colectivos prioritarios.* A filosofía do Programa entende que se debe compensar e investir a tendencia e a fenda histórica en canto a participación e/ou comunicación de determinados colectivos que definiremos como a nosa audiencia prioritaria, onde buscaremos o noso público-diana: os axentes económicos, con especial referencia ao sector agrícola, gandeiro e forestal (tanto os existentes como os potenciais). Ademais, priorizaremos aos grupos de idade máis nova da poboación, ao sector feminino e ás persoas con discapacidades.
- *Interacción.* O Programa Leader non pode afondar nas carencias comunicacionais do territorio, manifestadas como individualismo, localismo, etc., entre outras. Para ese labor será fundamental a comunicación (vertical e horizontal) interasociativa,

intergremial, interpersoal, supralocal e máis entre os GDR próximos e lindantes co GDR-20. A pretensión sería propiciar unha dinámica (vertical e horizontal) representada no esquema circular: información - recepción da información – elaboración de nova información – nova recepción, etc.

- *Divulgación a colectivos específicos.* Buscarase un traballo coordinado coas Axencias de Desenvolvemento do territorio e os Técnicos Locais de Emprego, buscando optimizar os recursos humanos e non duplicando actuacións. Para todo iso terán lugar varias reunións de coordinación.

#### **5.4.5. TEMPORALIZACIÓN**

Distinguiremos dúas fases na implementación cronolóxica do Plan:

- a) Medidas de difusión e mobilización durante a posta en marcha do Programa Leader.
- b) Medidas durante a execución do Programa Leader.

#### **5.4.6. ÁMBITOS DE DIFUSIÓN DO PLAN**

Dependendo dos niveis da audiencia ou do público receptor ao que nos dirixiremos, a comunicación será de ámbito:

- a) Territorial (global, Galicia, Comarca, Localidade, núcleos...).
- b) Sectorial: principais grupos e/ou segmentos da poboación a quen se dirixe (produtivos, sociais, desfavorecidos, etc.).

#### **5.4.7. FERRAMENTAS OU RECURSOS DE INFORMACIÓN E COMUNICACIÓN**

Atendendo sempre aos criterios de transversalidade que se definiron (atención ás zonas máis desfavorecidas, atención aos colectivos prioritarios e interacción), propoñemos unha serie de medidas, a xeito de ferramentas e/ou recursos que se poden implementar no ámbito, debidamente adaptadas ás circunstancias territoriais, (poboación de cada concello, ámbito rural de núcleo ou disperso, rururbano, urbano, etc.), sociais e persoais.

#### **5.4.8. ORZAMENTO**

Para os labores do Plan de Difusión estímase un gasto no primeiro ano (2008) de 6.000 euros, de 50.000 euros no segundo (2009) e terceiro ano (2010), e de 20.000 euros o resto das anualidades.

## **VI.- PLAN FINANCEIRO**

## ANEXO IV

PROGRAMA LEADER GALICIA 2007-2013  
PLAN FINANCEIRO

GDR: ULLA-UMIA-LÉREZ - GDR 20 -

Importes en Euros

MEDIDA	TIPO PROXECTOS	GASTO PÚBLICO DO PROGRAMA							GASTO PÚBLICO FORA PROGRAMA	GASTO PRIVADO	GASTO TOTAL	%
		2008	2009	2010	2011	2012	2013	TOTAL				
		411. Dinamización do sector agrario e forestal	106.806,10	208.031,75	210.094,30	324.081,72	322.966,45	322.540,74				
412. Mellora medioambiental e do contorno rural	24.877,91	48.586,73	48.936,40	75.487,02	75.157,13	75.128,08	348.162,28	143.591,06	112.000,00	603.773,37	5,7%	
413. Diversificación da economía rural e mellora da calidade de vida	227.291,80	443.984,81	447.097,22	689.671,44	688.657,51	696.392,12	3.181.094,90	400.000,00	5.902.875,94	10.484.070,84		
TOTAL	303.318,81	592.493,62	596.647,10	920.360,15	916.338,08	915.993,92	4.245.141,69	696.011,70	7.052.875,94	11.964.129,33	69,7%	
TOTAL ESTRATEXIA	334.697,91	652.616,58	657.191,52	1.013.753,16	1.009.322,97	1.008.932,86	4.675.914,96	650.000,00	10.146.736,47	15.372.650,43	76,8%	
431 Gastos de funcionamento do GDR, adquisición de capacidades e promoción territorial	100.804,91	197.104,54	198.486,28	306.175,73	304.837,74	304.719,89	1.412.229,07	400.802,78	262.000,00	2.083.831,86	23,2%	
TOTAL	435.002,82	849.721,11	855.677,80	1.319.928,88	1.314.160,68	1.313.652,75	6.088.144,03	959.602,78	10.408.736,47	17.458.482,28		
Funcionamento	67.425,44	131.706,77	132.630,06	204.588,98	203.694,91	203.616,18	943.662,32	25.000,00	0,00	968.662,32		
Promoción	19.575,13	36.237,45	39.506,50	59.399,80	59.137,23	59.114,37	273.968,48	50.000,00	35.000,00	358.968,48		
TOTAL	87.000,56	169.944,22	171.136,56	263.988,78	262.832,14	262.730,55	1.217.628,81	75.000,00	35.000,00	1.327.628,81		
TOTAL PROGRAMA	522.003,38	1.019.665,33	1.026.813,36	1.583.914,66	1.576.992,82	1.576.383,30	7.305.772,84	1.034.802,78	10.443.736,47	18.784.111,10		
FEADER		4.205.202,85										
AXE		1.564.827,30										
XUNTA		1.535.742,69										

Porcentaxe para Promoción, sobre o total da estratexia (mínimo 4%) **4,5%**

Observacións para elaborar o cadro financeiro:

- Só cubrir as celdas de cor verde.
- Na columna "TOTAL" do Gasto Público do Programa inclúense os importes que se solicitan para financiar proxectos dentro da estratexia do GDR. A distribución por anualidades xa se fai automaticamente.
- Sobre ese TOTAL do Gasto Público da Estratexia tamén se calcula o tope da medida 431. Ao cubrir a casilla de fóra do cadro coa porcentaxe mínima proposta para Promoción (Adquisición de capacidades e Promoción Territorial), xa se fai no cadro a distribución entre Funcionamento e Promoción.
- Na columna "Gasto público fóra programa" inclúense os importes de natureza pública que cofinancian proxectos, tanto axudas doutro tipo compatibles que consiga o promotor como, no caso de promotores públicos, os importes que eles aporten como fondos propios.
- Na columna "Gasto privado" inclúense as aportacións que fagan os promotores, sempre que sexan privados, para financiar o seu investimento, como fondos propios, é dicir, o custo do investimento menos a subvención. Para o seu cálculo débese facer unha estimación das porcentaxes medias de axuda que prevé aprobar o GDR, tanto para proxectos produtivos coma para os non produtivos.
- Na última columna as porcentaxes calculáense automaticamente, por unha banda para determinar a parte dos fondos da estratexia que se destinan a cada unha das medidas 411, 412 e 413, e pola outra que porcentaxe dos fondos se destinan a proxectos produtivos e a non produtivos. Lébrase que se establece como orientativo o 25%, o 5% e o 70% respectivamente para as medidas 411, 412 e 413 e o tope máximo do 25% para proxectos non produtivos. Poderanse aceptar variacións de até 10 puntos en cada un destes valores sempre que estean suficientemente xustificadas no programa.

